

Thème 2 Pourquoi et comment aménager le territoire ?

2 sous-thèmes 13 heures

Sous-thème 1 # Aménager pour répondre aux inégalités croissantes entre territoires français, à toutes les échelles.

Sous-thème 2 # Les territoires ultra-marins français : une problématique spécifique

Plan de travail et outils d'appui

- ⊕ [Les NOTIONS du thème](#)
- ⊕ [À mémoriser \(2 pages\)](#)
- ⊕ [Principaux repères spatiaux à connaître](#)
- ⊕ [Les ACTIVITÉS en classe](#)
- ⊕ [Mise en perspective](#)
- ⊕ [Les Compétences travaillées](#)
- ⊕ [Vocabulaire](#)
- ⊕ [Les chiffres](#)
- ⊕ [COURS](#)
- ⊕ [CARTES A COMPLÉTER](#)
- ⊕ [Carte mentale du cours](#)
- ⊕ [MÉTHODE pour rédiger un paragraphe](#)
- ⊕ [Entraînement QCM sur Histogramme.net](#)

La nouvelle route du Littoral, ou NRL, est une voie rapide en cours de construction à l'île de La Réunion, au sud ouest de l'océan Indien (inauguration en 2022).



Les grandes notions du thème

Aménagement du territoire

C'est l'ensemble des mesures prises par l'État pour développer un espace en répondant aux besoins. L'aménagement se décide et se manifeste politiquement. Il engage des acteurs, nécessite des outils et des disciplines.

Géographie prospective (prospective territoriale)

Méthode pour aménager les territoires et qui prend en compte sa complexité (urbanisme, transports, mutations de société, enjeux et forces des territoires, agenda 21...) et la diversité des inégalités territoriales. établir un diagnostic des territoires et explorer leurs futurs possibles à moyen et à long terme ; identifier en fonction de leurs atouts et handicaps spécifiques, les projets les plus mobilisateurs et identifier les acteurs et les leviers pouvant jouer un rôle déterminant dans leur développement ; apporter des réponses pertinentes et cohérentes pour la mise en place d'une politique d'aménagement et de développement durable.

Inégalités territoriales

Inégalités qui sont visibles dans l'espace : de natures différentes (sociales, économiques, services publics), elles sont également multiscalaires (locale, régionale, nationale).

Territoires ultramarins

Les territoires français d'outre-mer éloignés du territoire métropolitain.

Réunion

Saint-Denis



20 km Océan Indien

Sous-thème 1 # Aménager pour répondre aux inégalités croissantes entre territoires français, à toutes les échelles - **Mémo 4/7**

QCM



Le vocabulaire

Acteurs : ensemble de ceux qui, par leurs comportements, agissent sur l'espace (individus, ménages, associations, entreprises, collectivités territoriales, État, FEDER...). Ce pouvoir d'agir sur l'espace dépend des intérêts, des moyens et des stratégies de chaque acteur. Par leur action collective, les acteurs produisent un territoire.

Aménagement du territoire (l') : ensemble des mesures prises par un État pour développer ses différentes régions en en réduisant les déséquilibres. Il s'agit donc de chercher à éviter les concentrations excessives dans les principales agglomérations comme les abandons complets de certains espaces ruraux.

FEDER (Fonds européen de développement régional) (le) : l'organisme chargé de favoriser le développement durable et de réduire l'écart de développement entre les régions de l'U.E. en accordant des aides financières aux régions.

Inégalités socio-spatiales (des) : inégalités sociales (de richesse) qui sont visibles dans l'espace entre deux quartiers, par exemple des grands ensembles et un quartier pavillonnaire.

Prospective territoriale : c'est la démarche qui propose divers scénarios pour le futur d'un espace. La prospective s'intéressant au futur, elle s'intéresse - à différentes échelles et échelles spatiales et temporelles - aux conditions et caractéristiques de durabilité et renouvelabilité des ressources (ressources naturelles, ressources énergétiques, ressources génétiques et en biodiversité, ressources spatiales et foncières, ressources sociales et humaines...) utilisées par et pour les différents modes et stratégies de développement (humain, social, économique, agro-environnemental, etc.). Elle s'intéresse aux indicateurs et outils d'évaluation du développement durable. Les régions ont une mission de prospective dans le cadre de leurs compétences en aménagement du territoire, qui se traduit notamment par les SRADDT (Schéma régionaux d'aménagement et de développement du territoire).

- ☐ Assurer l'accès aux équipements publics pour tous (transports, culture, santé...)
- ☐ Rénovation urbaine pour favoriser la mixité sociale
- ☐ Aménager les territoires de façon durable
- ☐ Améliorer la compétitivité des territoires

Pourquoi aménager ?

Mémoriser les connaissances

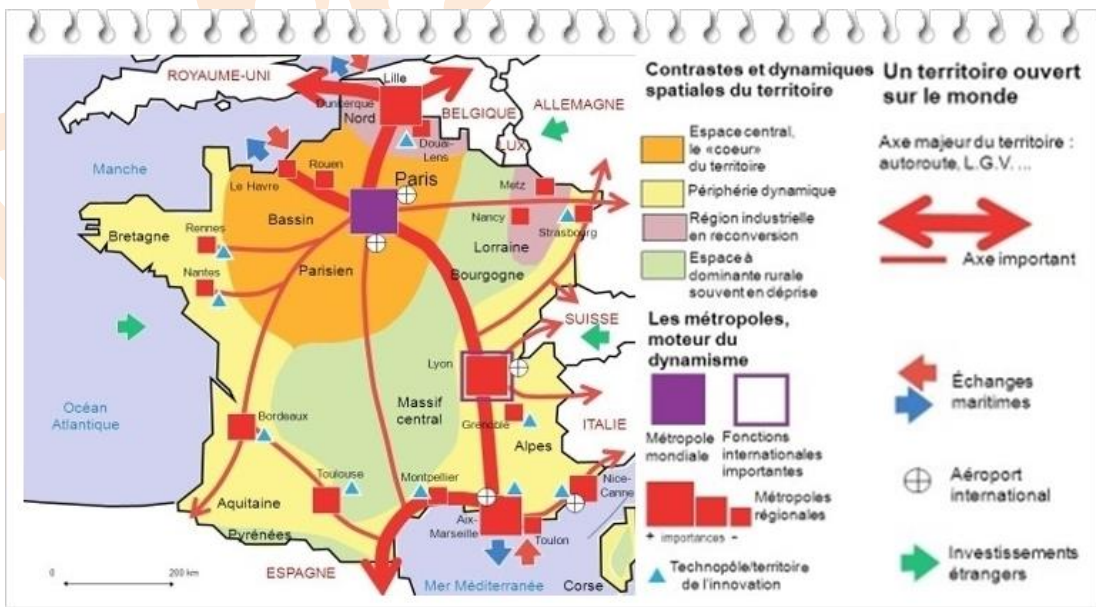
Qui aménage ?

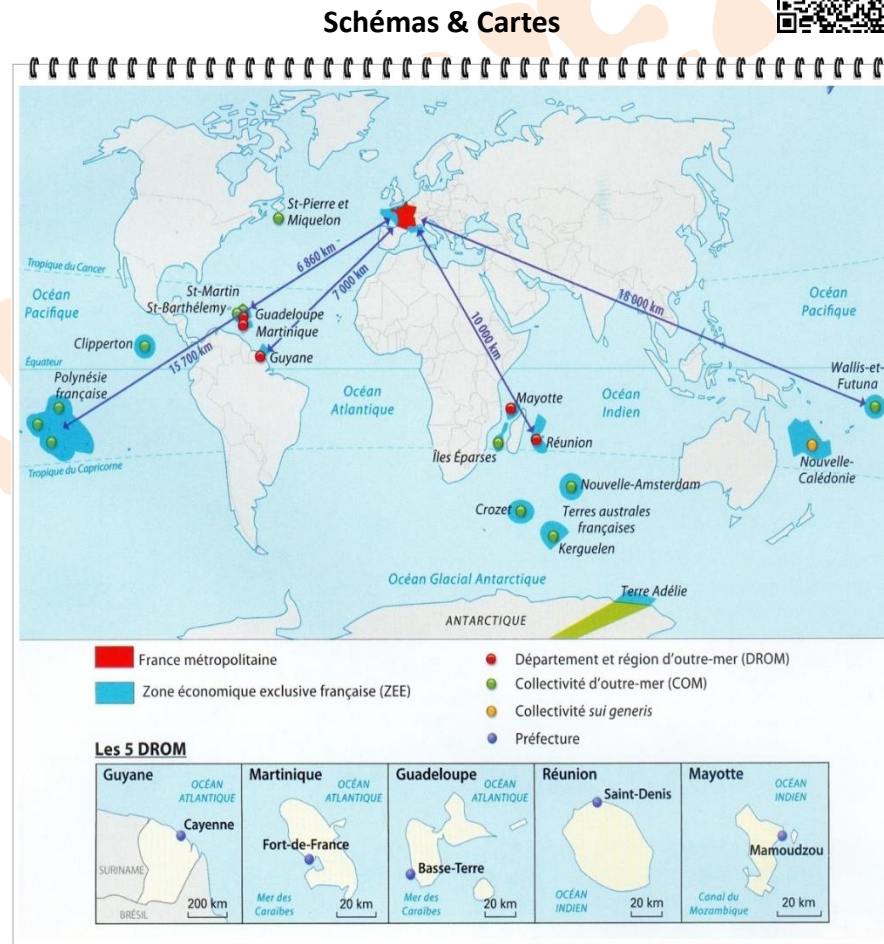
- ☐ Ceux qui décident : l'U.E. (FEDER), l'État, les collectivités territoriales (régions, départements, inter communautés, communes
- ☐ Ceux qui réalisent : les entreprises (routes, ponts, collèges...)
- ☐ Les habitants et les associations peuvent donner leurs avis ou s'opposer

L'aménagement doit réduire les inégalités entre les territoires

- ☐ Inégalités entre Paris qui concentre tout et le reste du territoire
- ☐ Inégalités entre les interfaces (littoraux, frontières et les espaces ruraux)
- ☐ Inégalités entre les quartiers centraux et les banlieues

Schémas & Cartes





Les ACTIVITÉS en classe

■ EDC : Bordeaux
[Re]Centre, Bordeaux et InCité, revitalisation du centre historique pour en faire un centre "actif, convivial et habité" : 2h (à finir à la maison) travail individuel évalué

Partir d'un aménagement régional d'ampleur dans l'espace et le temps, la revitalisation du centre historique de Bordeaux, identifier le constat (un centre qui se meurt), le projet et sa démarche, les disciplines, les outils et les acteurs.

[http://www.incite-](http://www.incite-bordeaux.fr/pageseditos/17,left_B2F70BF8.html)

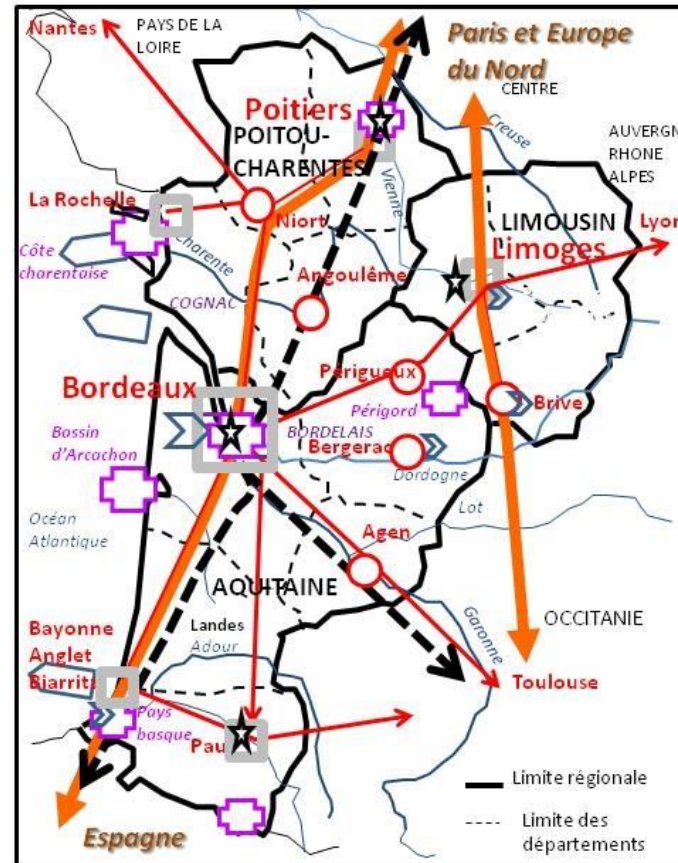
[bordeaux.fr/pageseditos/17,left_B2F70BF8.html](http://www.bordeaux.fr/pageseditos/17,left_B2F70BF8.html)

Vidéos sur le réseau ou

<https://histographie.net/3e/theme-2-geo/>

■ Mise en perspective de Bordeaux métropole dans sa région (carte) 1h

La Nouvelle-Aquitaine



A- Première région agricole de France

- Polyculture et arboriculture dans les grandes vallées et tourisme vert
- Grands vignobles de renommée mondiale
- Système herbager bovin ou ovin
- Espace peu peuplé à sylviculture et élevage en moyenne et haute montagne
- Sylviculture du pin maritime

B- Espaces urbains et littoraux dynamiques et attractifs

- La métropole capitale de région } expansion démographique. Concentration des industries, services et fonctions universitaires
- Autres métropoles
- Villes moyennes sous influences des métropoles néo-aquitaines et des régions voisines
- Littoral très attractif (touristes nationaux et européens)
- Hauts lieux touristiques de renommée internationale

C- Ouverture et compétitivité avec l'Europe et le monde

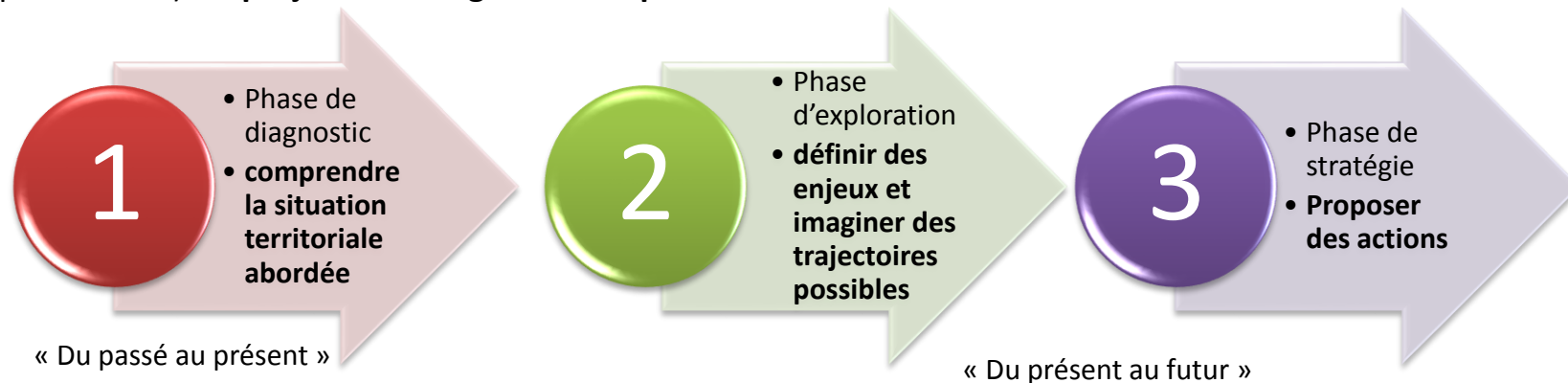
- Technopôles et pôles de compétitivité
- Axes autoroutiers connectant le réseau urbain
- Aéroports à desserte nationale + internationale / nationale et européenne
- Axe national et européen ferroviaire et autoroutier
- LGV en voie d'achèvement

Les ACTIVITÉS en classe

■ **Dossier sur la géographie prospective (démarche de prospective territoriale) : lecture individuelle, carte mentale dans le cahier, échanges 1h**

■ **Aménager un territoire du Sud-Ouest pour 2050. 3h**

Concevoir un aménagement durable qui réduise les inégalités territoriales (transport, énergie, logement, urbanisme, activités économiques, culturelles...) pour le Sud Ouest pour 2050. La production sera présentée à l'oral et évaluée. Travail individuel où en groupe. Production attendue : un scénario, une carte ou croquis, une légende précise (voir les exemples donnés). **Le projet d'aménagement est présenté à l'oral et évalué.**



.

.

.

Les ACTIVITÉS en classe

■ **Mise en perspective de la prospective territoriale** : la Nouvelle Route du Littoral pour l'île de la Réunion. 2h

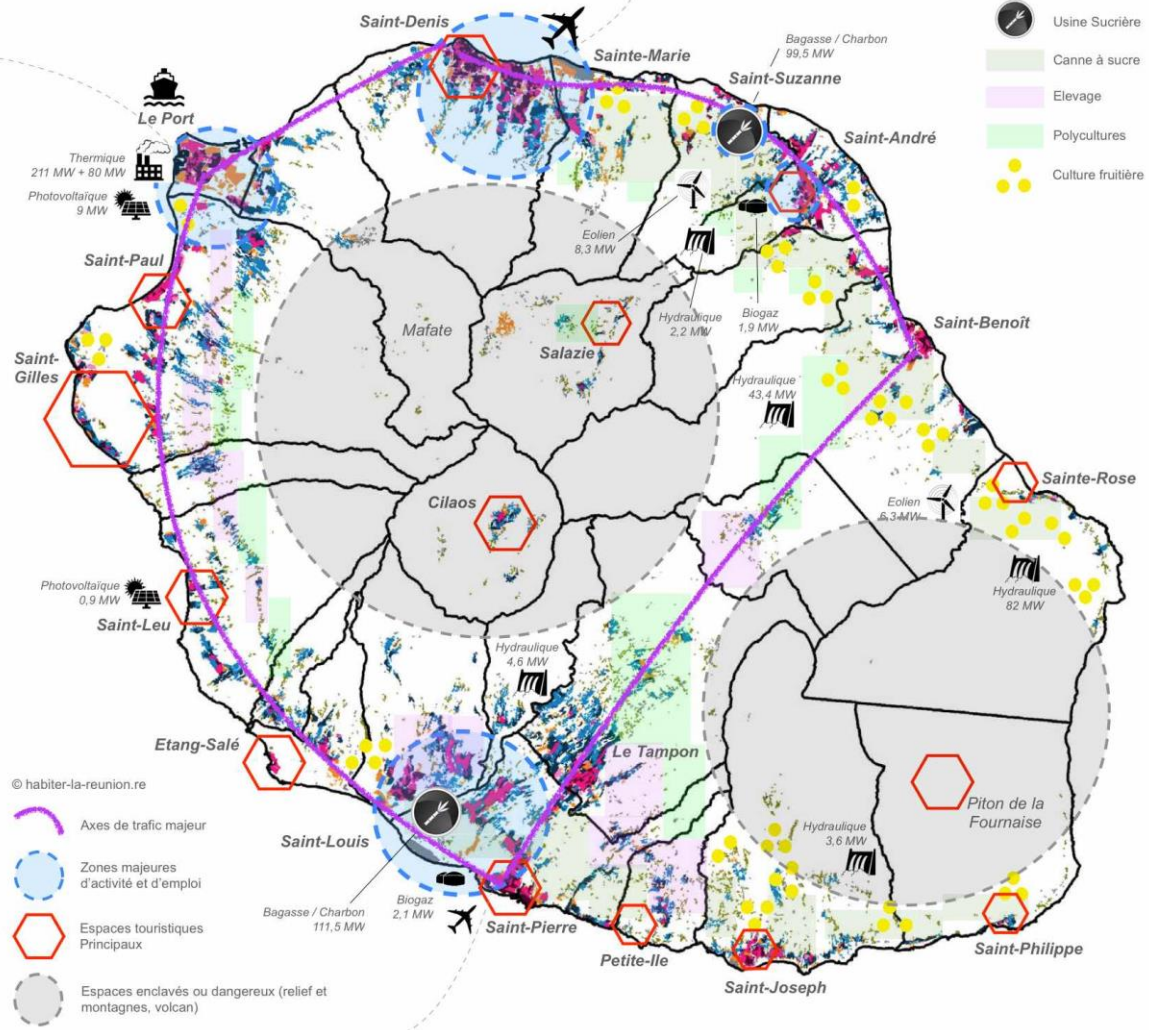
Construire un diaporama, travail en binôme ou à 4, évalué. Présentation à l'oral devant la classe. Co-évaluation.

Rechercher des sources pour les Acteurs du projet de la NRL et pour les Opposants au projet de la NRL.

Plan proposé :

1. Le projet : pourquoi le projet, le projet, sa démarche, les disciplines, les outils, les acteurs, le financement.
2. Parcours avenir : Les métiers du BTP concernés par ce projet.
3. Les critiques et les opposants à ce projet.
4. Bilan : quel est votre avis ?
5. Sources.

L'économie de La Réunion



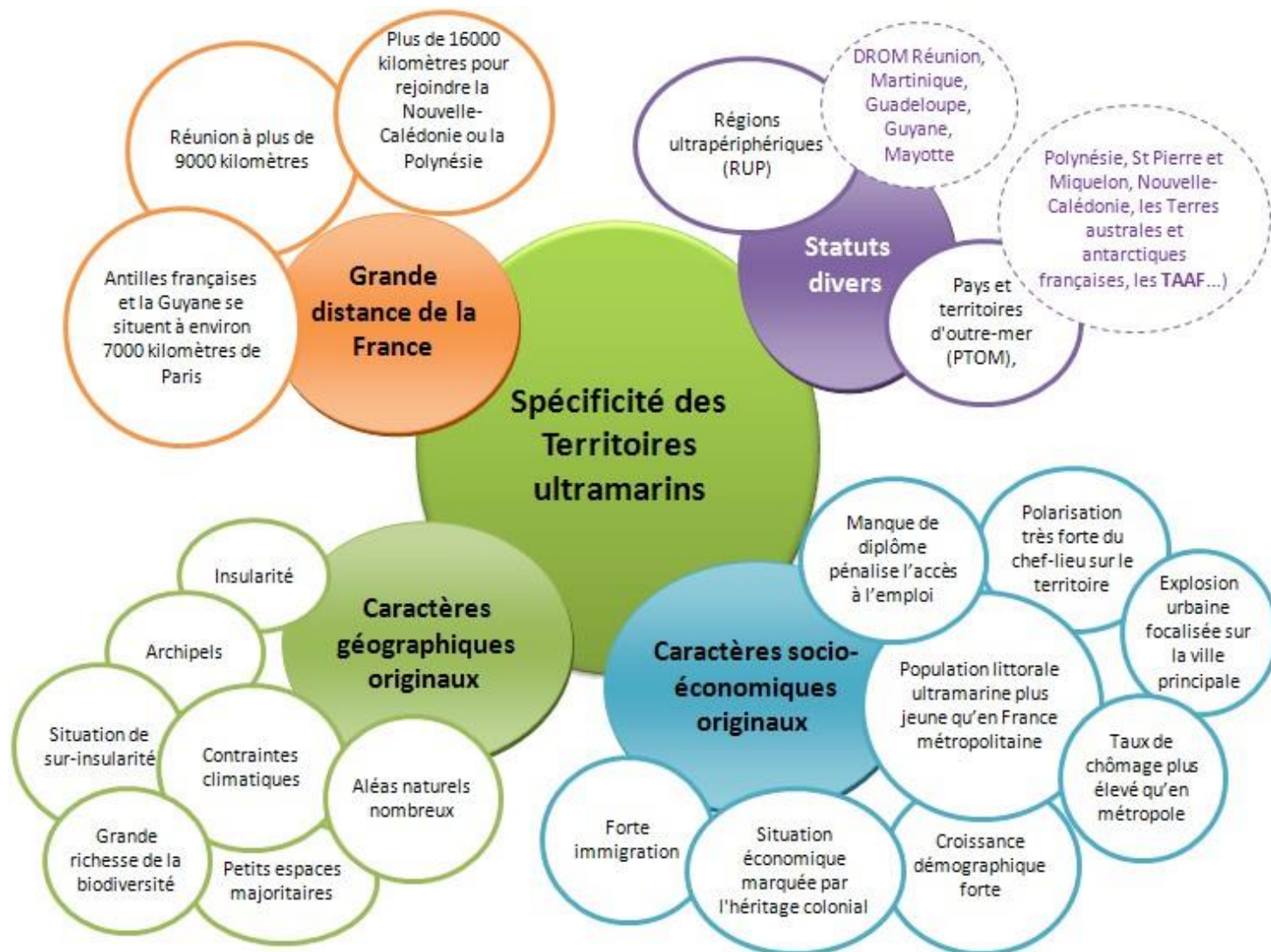
Les ACTIVITÉS en classe

■ la spécificité des territoires ultramarins.

2h Travaux de groupes (à 4) : transformer la carte mentale ci-dessous en un diaporama (ou montage multimédia). Faire un sommaire avec des hyperliens et trouver des images grands formats pour chaque information. Listez vos sources.

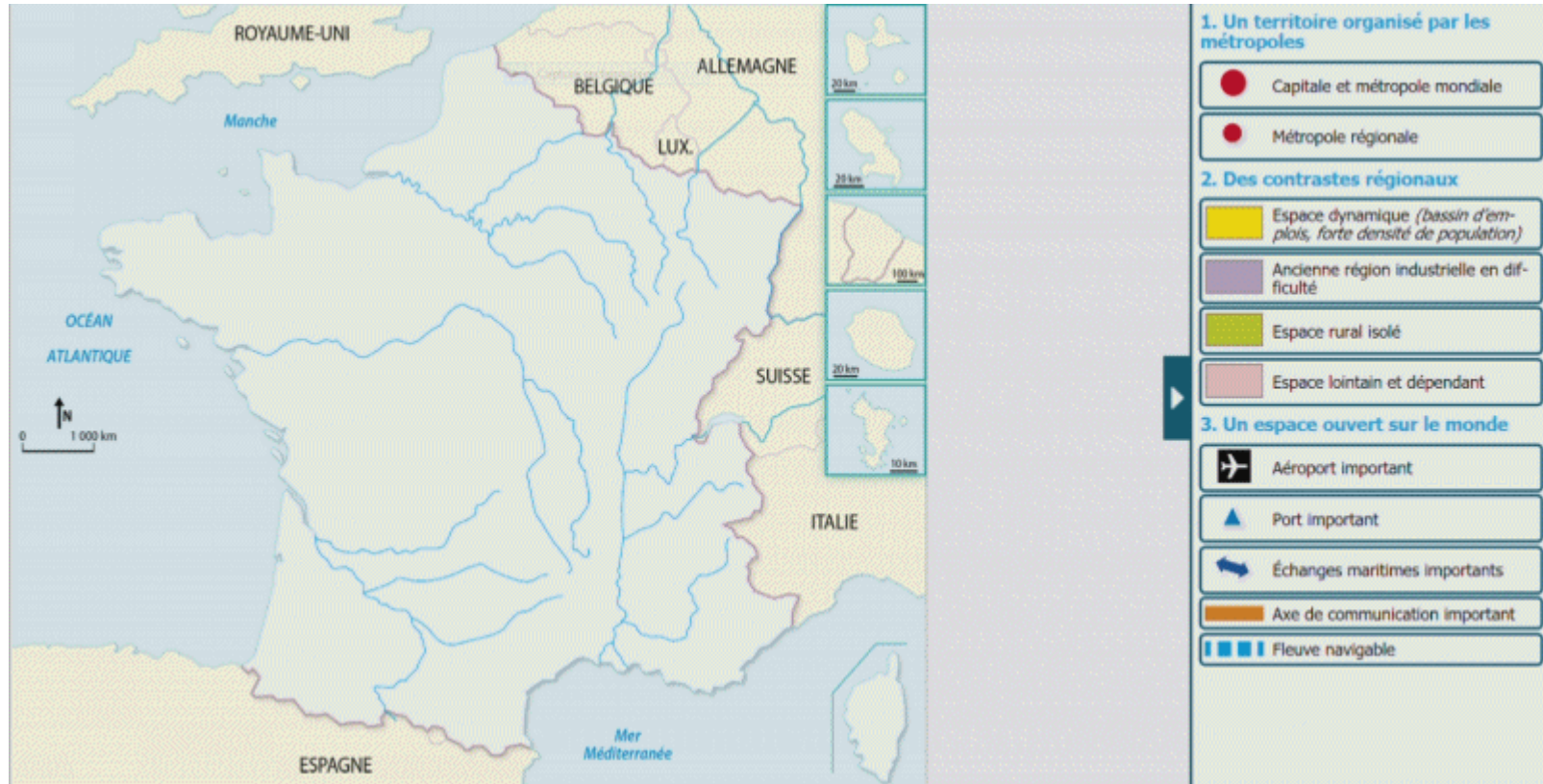
■ Mise en perspective à l'échelle européenne

1h

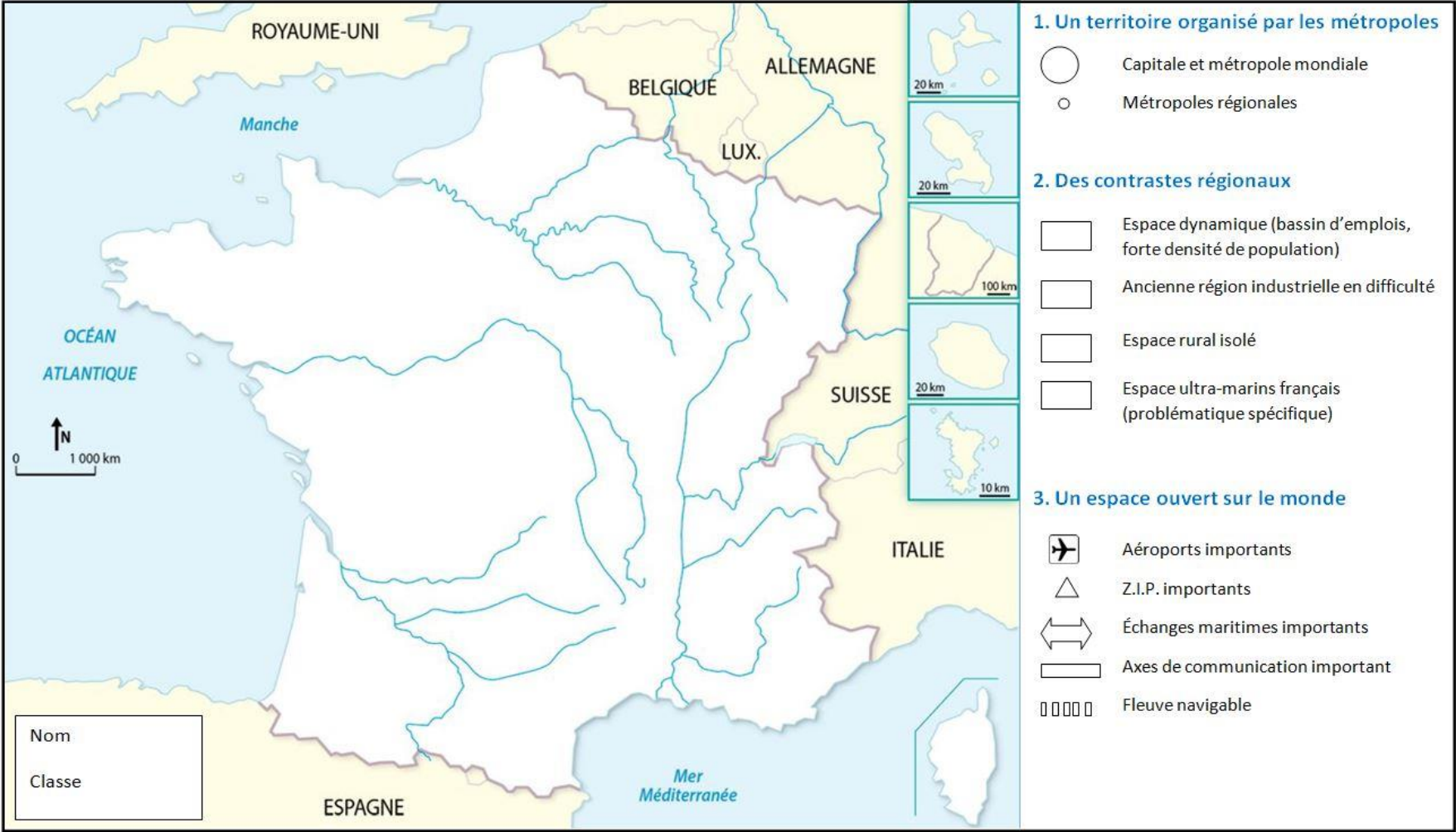


Mise en perspective

☑ A l'aide d'un croquis animé, construction du croquis de l'organisation du territoire national : comprendre les grands traits structurants la métropole (centralité parisienne, influence des grandes métropoles, attrait des façades maritimes, organisation des réseaux de transports, inégalités des dynamismes régionaux). **1h (à finir à la maison) travail individuel évalué**



Mise en perspective



Mise en perspective

A l'échelle européenne !

Les territoires ultramarins des États de l'Union européenne (Danemark, Espagne, France, Pays-Bas, Portugal, Royaume-Uni). En fonction du statut que leur donne l'UE, ces territoires sont de deux types.

Les régions ultrapériphériques (RUP)

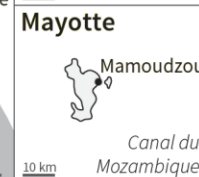
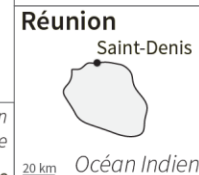
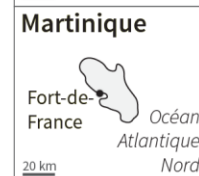
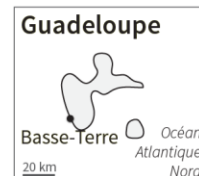
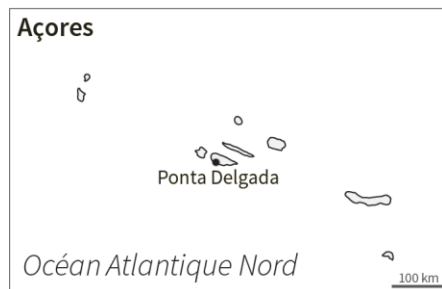
Açores, Madère (Portugal), Canaries (Espagne), Réunion, Guadeloupe, Martinique, Guyane, Mayotte, Saint-Martin, Saint-Barthélemy (France). Elles font partie intégrante du territoire de l'Union européenne et bénéficient des moyens et des aides de natures diverses de la part de l'UE : Fonds social européen (FSE), FEDER.

Les pays et territoires d'Outre-mer (PTOM)

une vingtaine de territoires qui relèvent de quatre États : France (Polynésie française, Saint-Pierre et Miquelon, Nouvelle Calédonie, Wallis et Futuna, Terres antarctiques et australes françaises...) ; Royaume – Uni (Anguilla, Montserrat, Falkland, Bermudes, Pitcairn, Caïman, Sainte-Hélène...) ; Danemark (Groenland) ; Pays-Bas (Aruba, Antilles néerlandaises). Ces territoires ne font pas partie intégrante du territoire de l'Union européenne, mais leurs habitants sont des citoyens européens. Les PTOM ont un statut d'association avec l'UE et reçoivent des aides du Fonds européen de développement (FED).



Régions Ultrapériphériques de l'Union Européenne (RUP)



© 2013 J.B. Bouron, La Géothèque

Le VOCABULAIRE

Vocabulaire Sous-thème 1 # Aménager pour répondre aux inégalités

Acteurs : ensemble de ceux qui, par leurs comportements, agissent sur l'espace (individus, ménages, associations, entreprises, collectivités territoriales, État, FEDER...). Ce pouvoir d'agir sur l'espace dépend des intérêts, des moyens et des stratégies de chaque acteur. Par leur action collective, les acteurs produisent un territoire.

Agenda 21 : document qui propose des engagements pour le XXI^{ème} siècle en faveur du développement durable. Adopté à différentes échelles (locale, régionale, nationale, mondiale).

Aménagement du territoire (l') : ensemble des mesures prises par un État pour développer ses différentes régions en en réduisant les déséquilibres. Il s'agit donc de chercher à éviter les concentrations excessives dans les principales agglomérations comme les abandons complets de certains espaces ruraux.

CNIG : Conseil national de l'information géographique, placé auprès du ministre chargé du développement durable, a pour mission d'éclairer le gouvernement dans le domaine de l'information géographique.

DIACT : Délégation interministérielle à l'aménagement et à la compétitivité des territoires. Administration de mission à vocation interministérielle, la DIACT est l'héritière de la Délégation à l'aménagement du territoire et à l'action régionale (DATAR). Elle prépare, impulse et coordonne les politiques d'aménagement du territoire menées par l'État et accompagne les mutations économiques.

FEDER (Fonds européen de développement régional) (le) : l'organisme chargé de favoriser le développement durable et de réduire l'écart de développement entre les régions de l'U.E. en accordant des aides financières aux régions.

Inégalités socio-spatiales (des) : inégalités sociales (de richesse) qui sont visibles dans l'espace entre deux quartiers, par exemple des grands ensembles et un quartier pavillonnaire.

Prospective territoriale : c'est la démarche qui propose divers scénarios pour le futur d'un espace. *La prospective s'intéressant au futur, elle s'intéresse - à différentes échelles et échéances spatiales et temporelles - aux conditions et caractéristiques de durabilité et renouvelabilité des ressources (ressources naturelles, ressources énergétiques, ressources génétiques et en biodiversité, ressources spatiales et foncières, ressources sociales et humaines...) utilisées par et pour les différents modes et stratégies de développement (humain, social, économique, agro-environnemental, etc.). Elle s'intéresse aux indicateurs et outils d'évaluation du développement durable. Les régions ont une mission de prospective dans le cadre de leurs compétences en aménagement du territoire, qui se traduit notamment par les SRADDT (Schéma régionaux d'aménagement et de développement du territoire).*

Le VOCABULAIRE

Vocabulaire Sous-thème 1 # Aménager pour répondre aux inégalités

SIG : Le SIG est un système informatique permettant de traiter et communiquer des informations localisables, en mettant en relation des cartes informatisées (cadastre, plan d'occupation des sols, réseaux) avec des bases de données (propriétaires, liste des rues, permis de construire...).

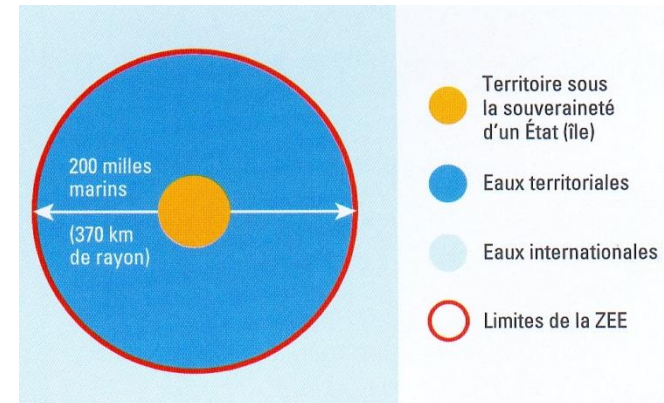
SRADT : Schéma régional d'aménagement et de développement du territoire qui définit les grandes orientations de la politique d'aménagement du territoire régional.

Vocabulaire Sous-thème 2 # Les territoires ultramarins français

DROM : les départements et régions d'outre -mer ; ils sont au nombre de 5 (Guadeloupe, Guyane, Martinique, Réunion, Mayotte).

Collectivités d'outre-mer : territoires français situés hors de la métropole et qui bénéficient de davantage d'autonomie que les DROM : Nouvelle-Calédonie, Polynésie française, Terres australes et antarctiques françaises, Wallis-et-Futuna.

ZEE (une) : zone économique exclusive, espace marin (370 km autour des côtes), sur lequel un État a seul le droit d'exploiter les ressources (pêche, exploitation des gisements sous-marins).

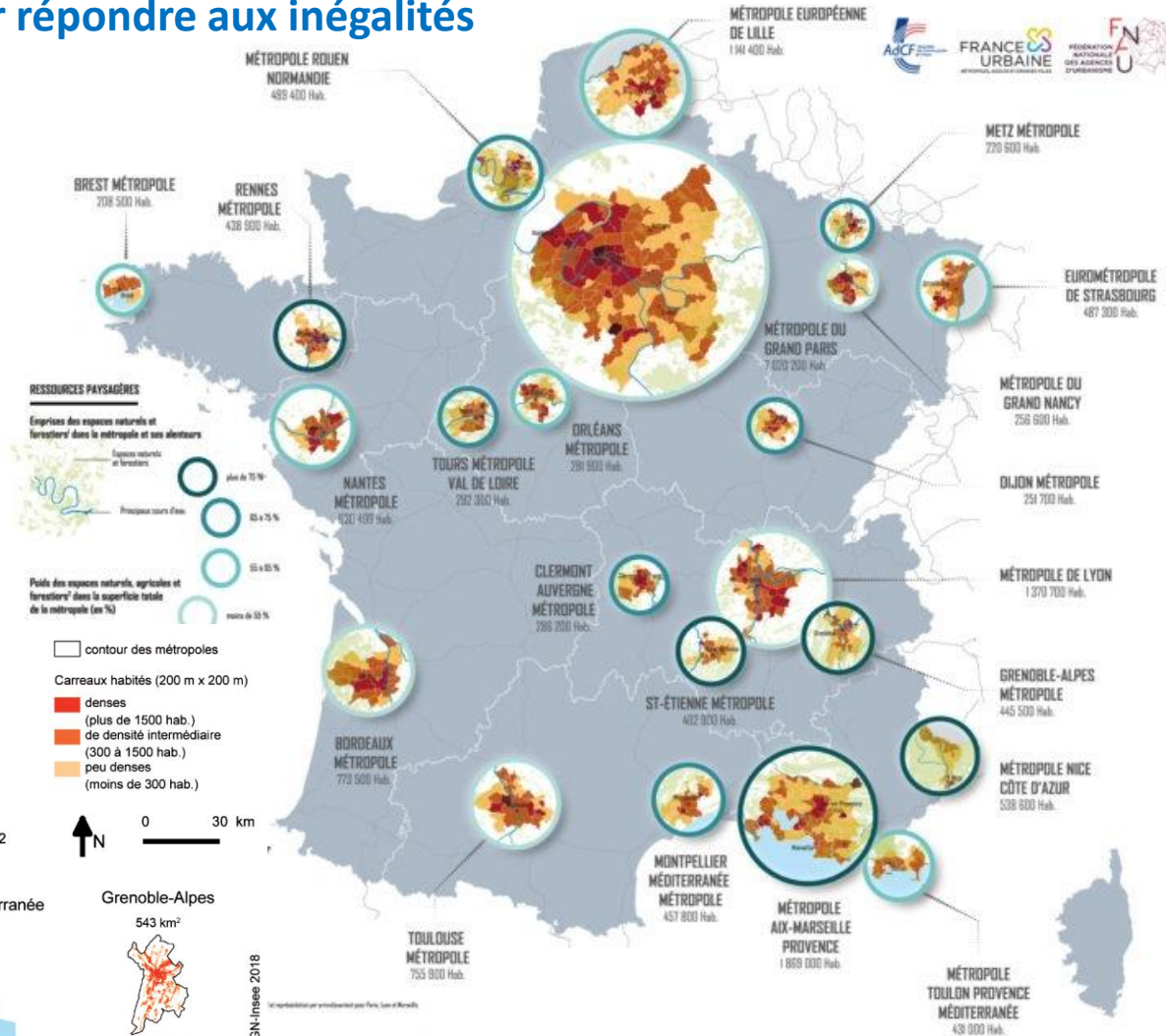
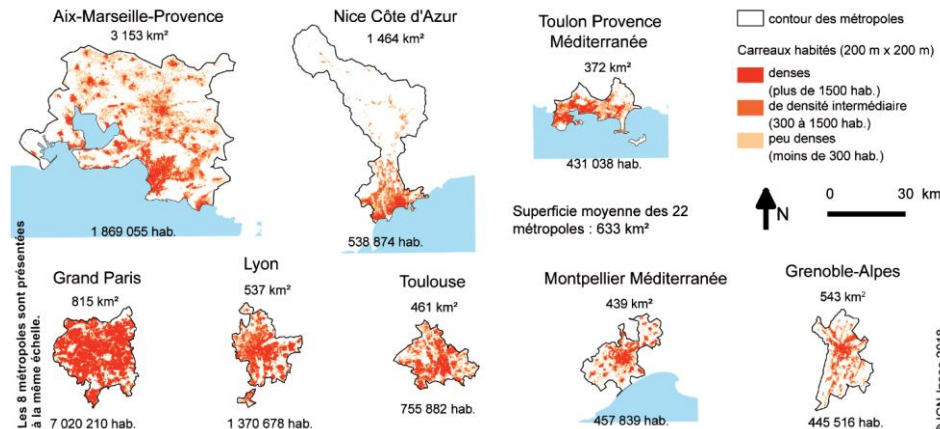


Les Chiffres Aménager pour répondre aux inégalités

► **22** grandes métropoles régionales disposent de la plupart des aménagements

► **8** régions sur 18 ont des aménagements frontaliers

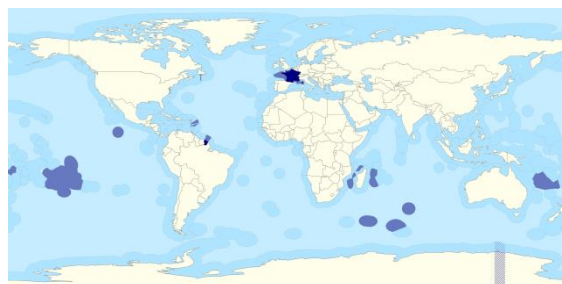
► **25%** de la population française vit dans un **espace rural profond**, marqué par des problèmes d'aménagement (faible présence de services publics et de commerces, d'infrastructures de transports).



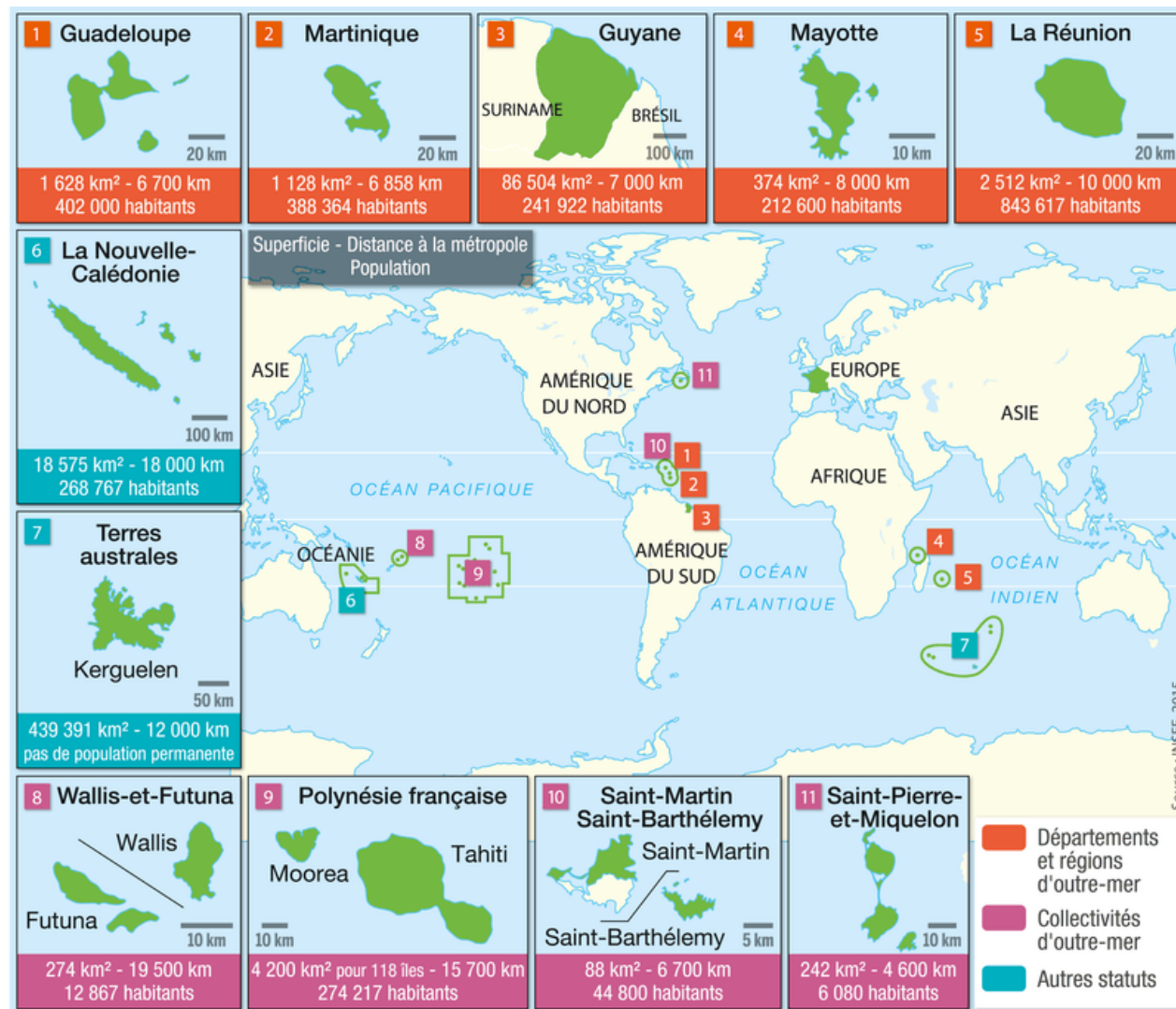
Les Chiffres

Les territoires ultramarins français

➡ France d'Outre-mer : **120 000 km²** de terres et **2 650 000 habitants**



➡ 2^e ZEE mondiale soit **10 165 095 km²**
(juste derrière celle des États-Unis : 11 351 000 km²)



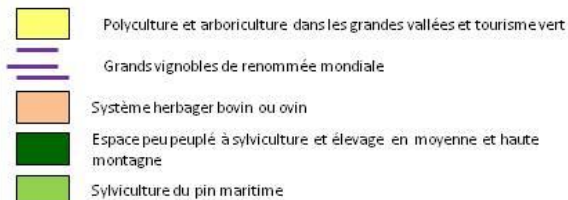
Principaux repères spatiaux à connaître : la région administrative du collège

- La (nouvelle) région administrative du collège ;
- les 13 régions métropolitaines ;
- les axes de transport ;
- les grands traits de l'organisation du territoire national ;
- les territoires ultra-marins parmi lesquels les 5 DROM.

La Nouvelle-Aquitaine



A- Première région agricole de France



B- Espaces urbains et littoraux dynamiques et attractifs

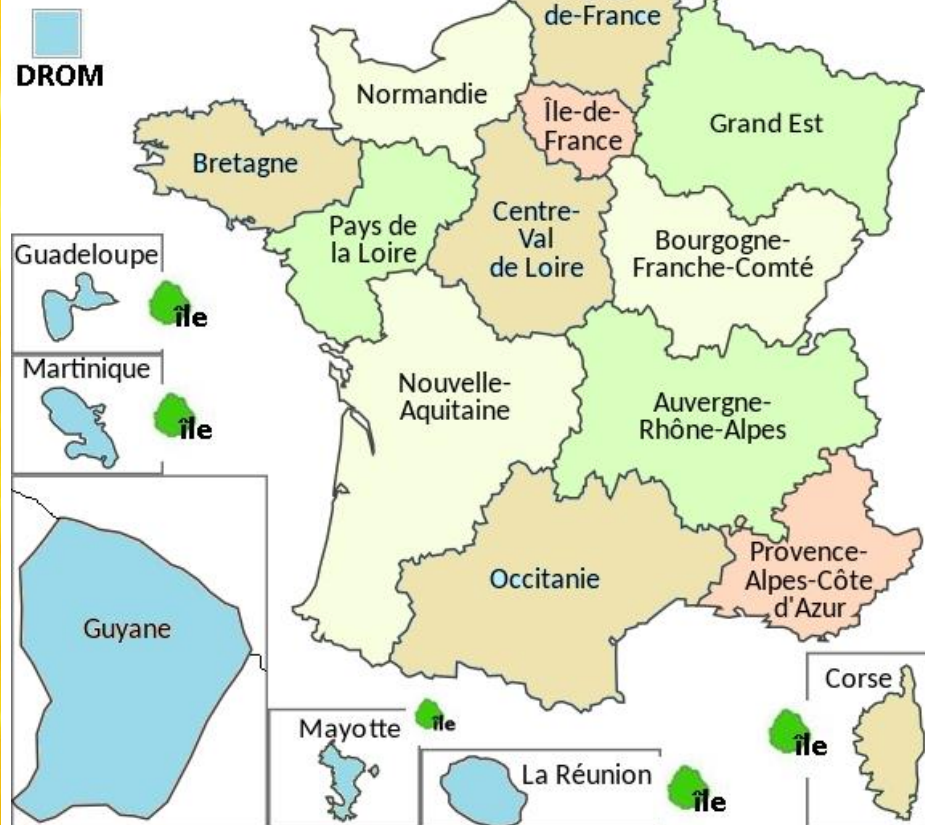


C- Ouverture et compétitivité avec l'Europe et le monde



Principaux repères spatiaux à connaître : les 13 régions métropolitaines

LES 18 RÉGIONS FRANÇAISES
au 1er janvier 2016

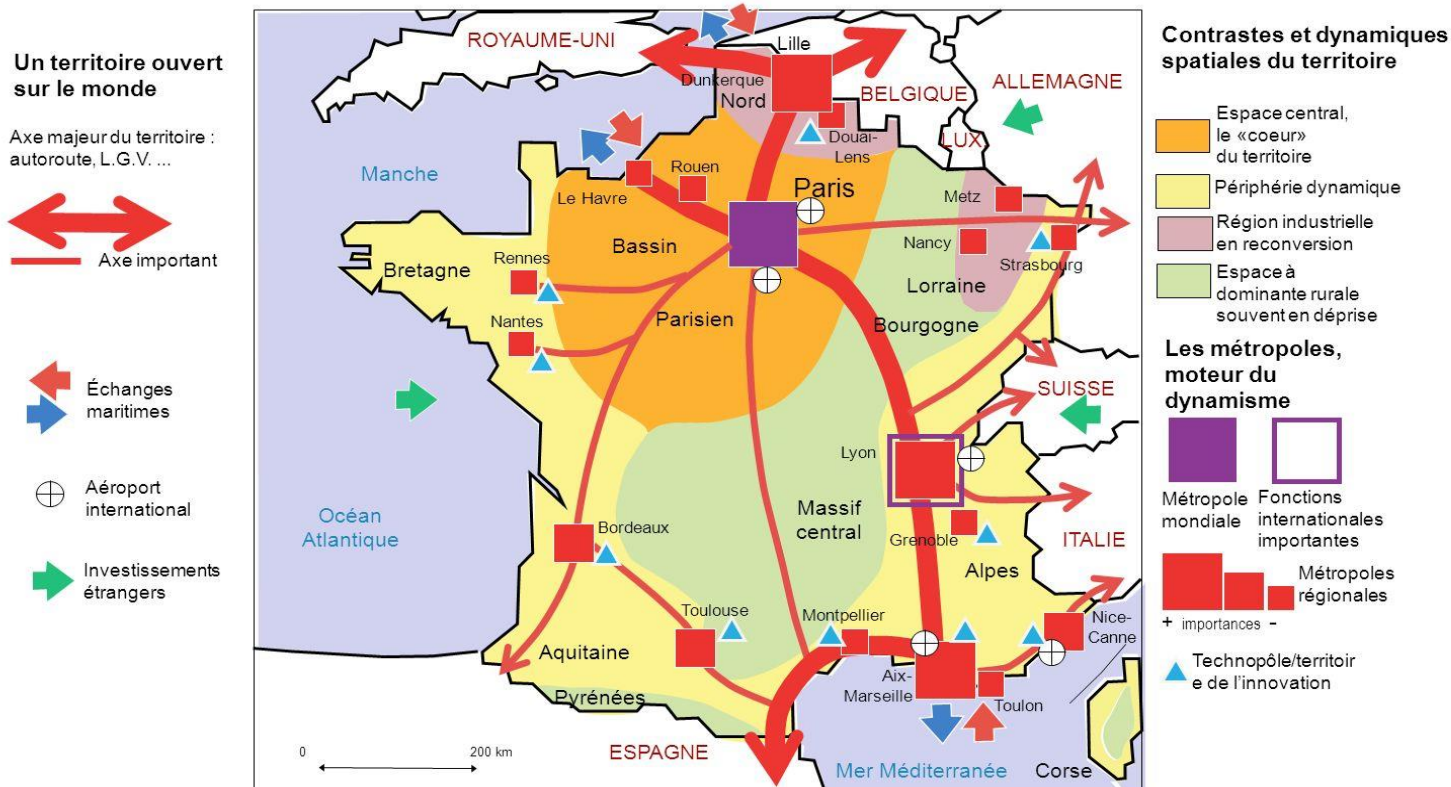


RÉGIONS ET TERRITOIRES D'OUTRE-MER

	POPULATION	SUPERFICIE
Auvergne-Rhône-Alpes	7 940 652 habitants	69 711 km ²
Bourgogne-Franche-Comté	2 820 150 habitants	47 784 km ²
Bretagne	3 310 341 habitants	27 208 km ²
Centre-Val-de-Loire	2 587 004 habitants	39 151 km ²
Corse	330 354 habitants	8 680 km ²
Grand Est	5 558 304 habitants	57 433 km ²
Guadeloupe	395 725 habitants	1 628 km ²
Guyane	262 527 habitants	83 846 km ²
Hauts-de-France	6 030 309 habitants	31 813 km ²
Île-de-France	12 142 802 habitants	12 011 km ²
Martinique	376 847 habitants	1 128 km ²
Mayotte	235 132 habitants	375 km ²
Normandie	3 343 247 habitants	29 906 km ²
Nouvelle-Aquitaine	5 943 096 habitants	84 061 km ²
Nouvelle-Calédonie	268 767 habitants	18 576 km ²
Occitanie	5 830 166 habitants	72 724 km ²
Pays de la Loire	3 743 982 habitants	32 082 km ²
Polynésie française	272 800 habitants	4 167 km ²
Provence-Alpes-Côte d'Azur	5 024 192 habitants	31 400 km ²
Réunion	850 996 habitants	2 512 km ²
Saint-Barthélemy	9 417 habitants	21 km ²
Saint-Martin	37 630 habitants	53 km ²
Saint-Pierre-et-Miquelon	6 312 habitants	242 km ²
Wallis-et-Futuna	14 231 habitants	142 km ²

Principaux **repères spatiaux** à connaître : les grands traits de l'organisation du territoire national

L'organisation du territoire français dans la dynamique de la mondialisation cf p176



Principaux repères spatiaux à connaître : les territoires ultra-marins parmi lesquels les 5 DROM

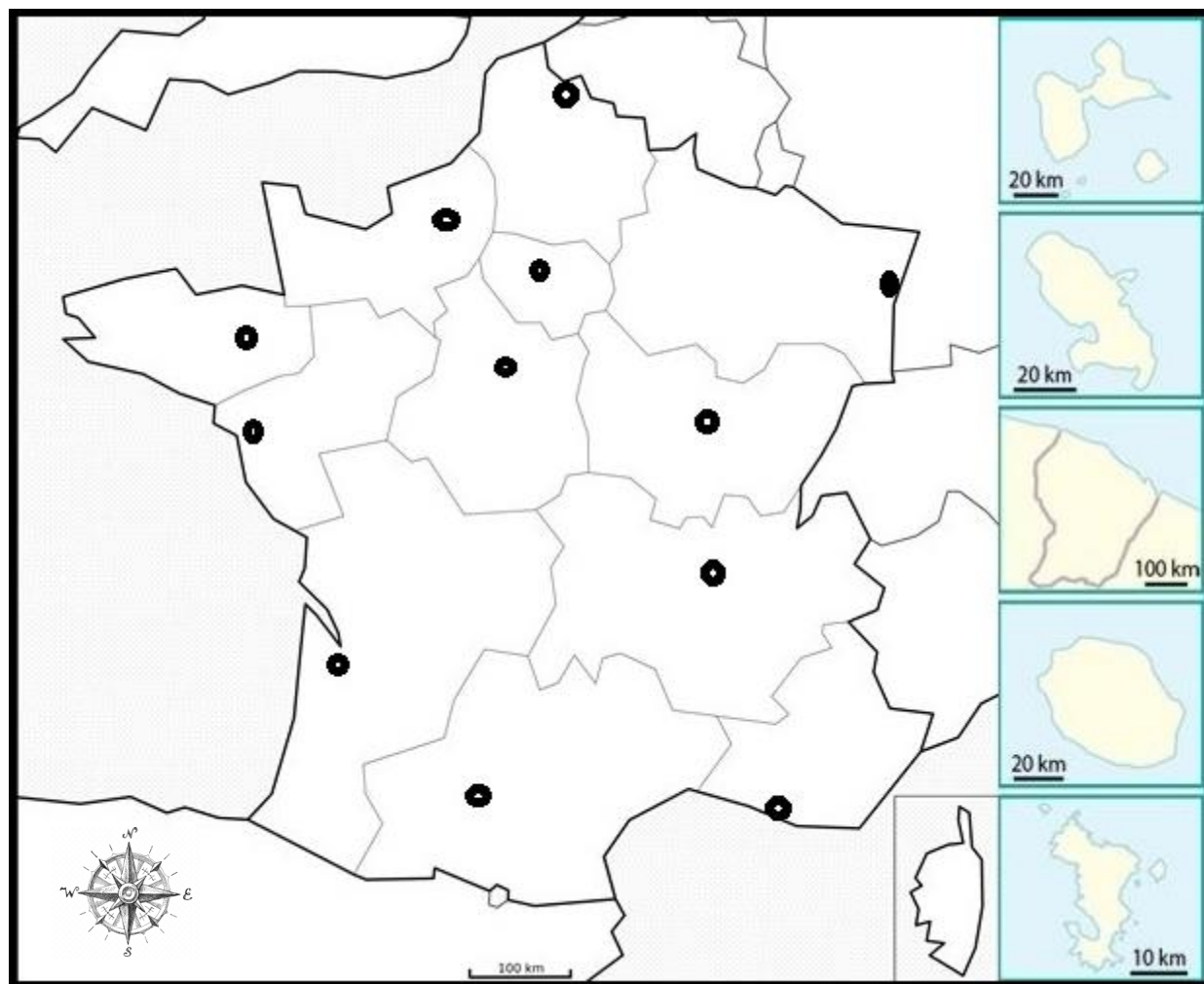


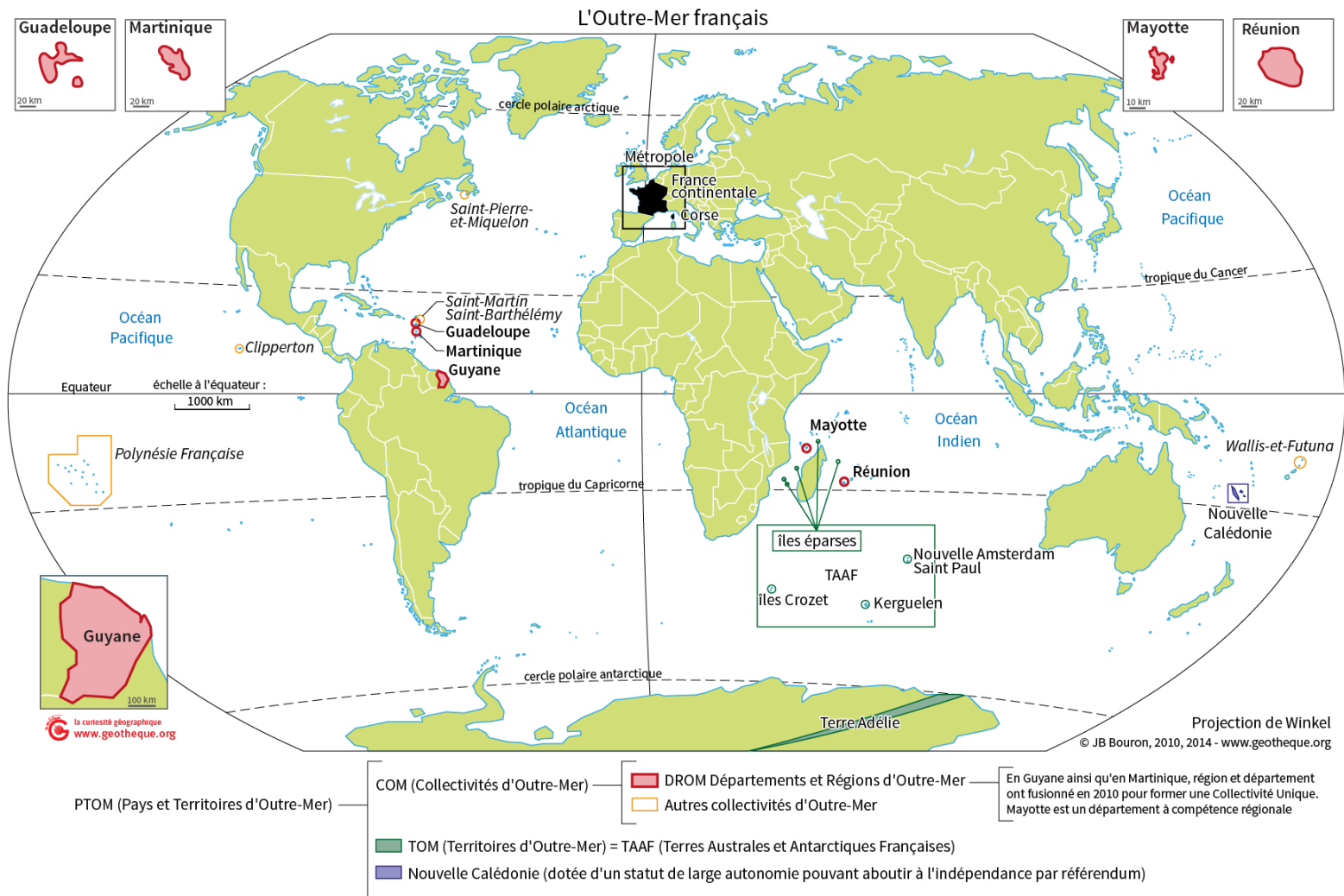
- France métropolitaine
 Zone économique exclusive française (ZEE)
- Département et région d'outre-mer (DROM)
 Collectivité d'outre-mer (COM)
 Collectivité sui generis
 Préfecture

Les 5 DROM

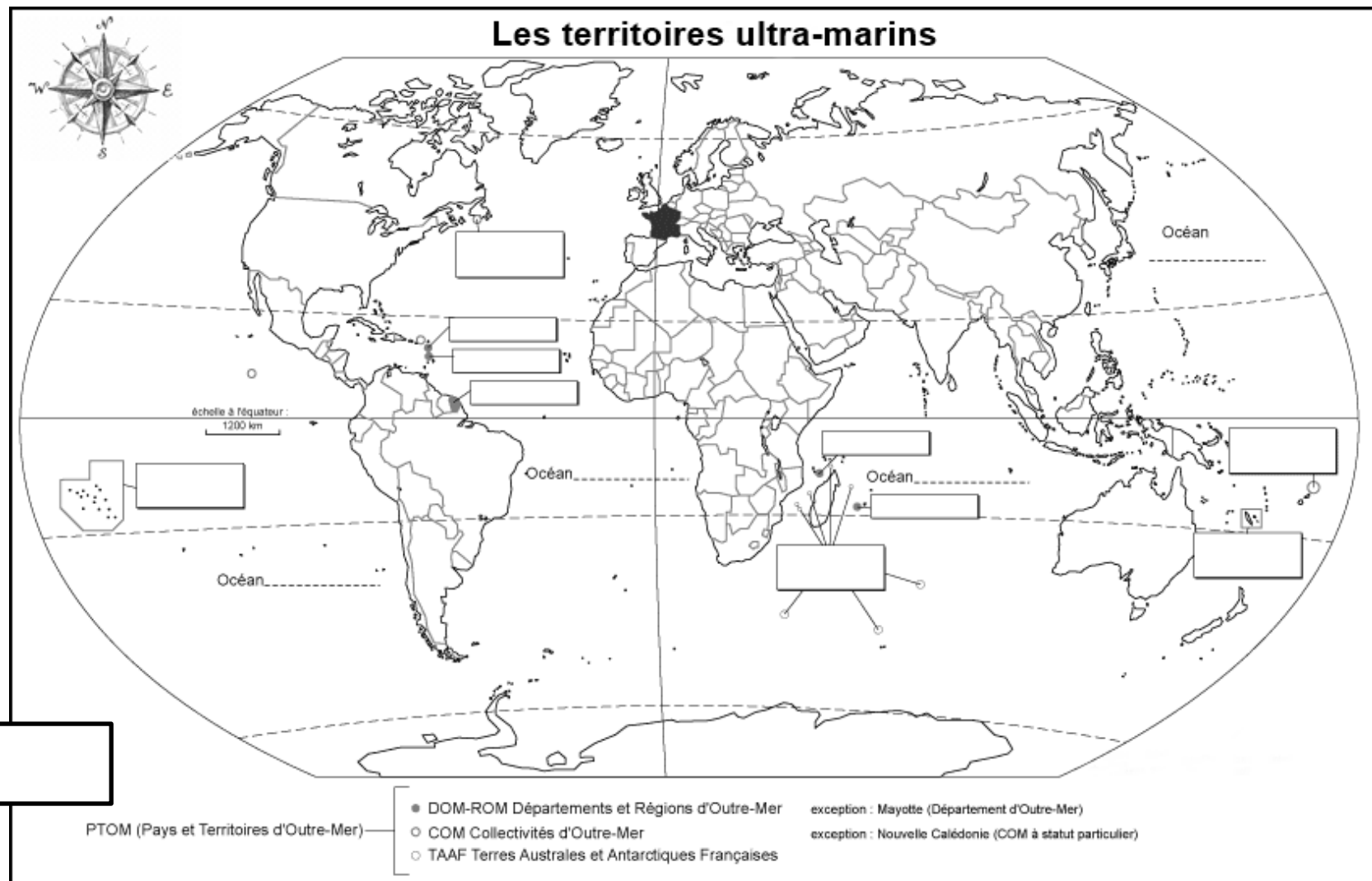


Nom
Classe

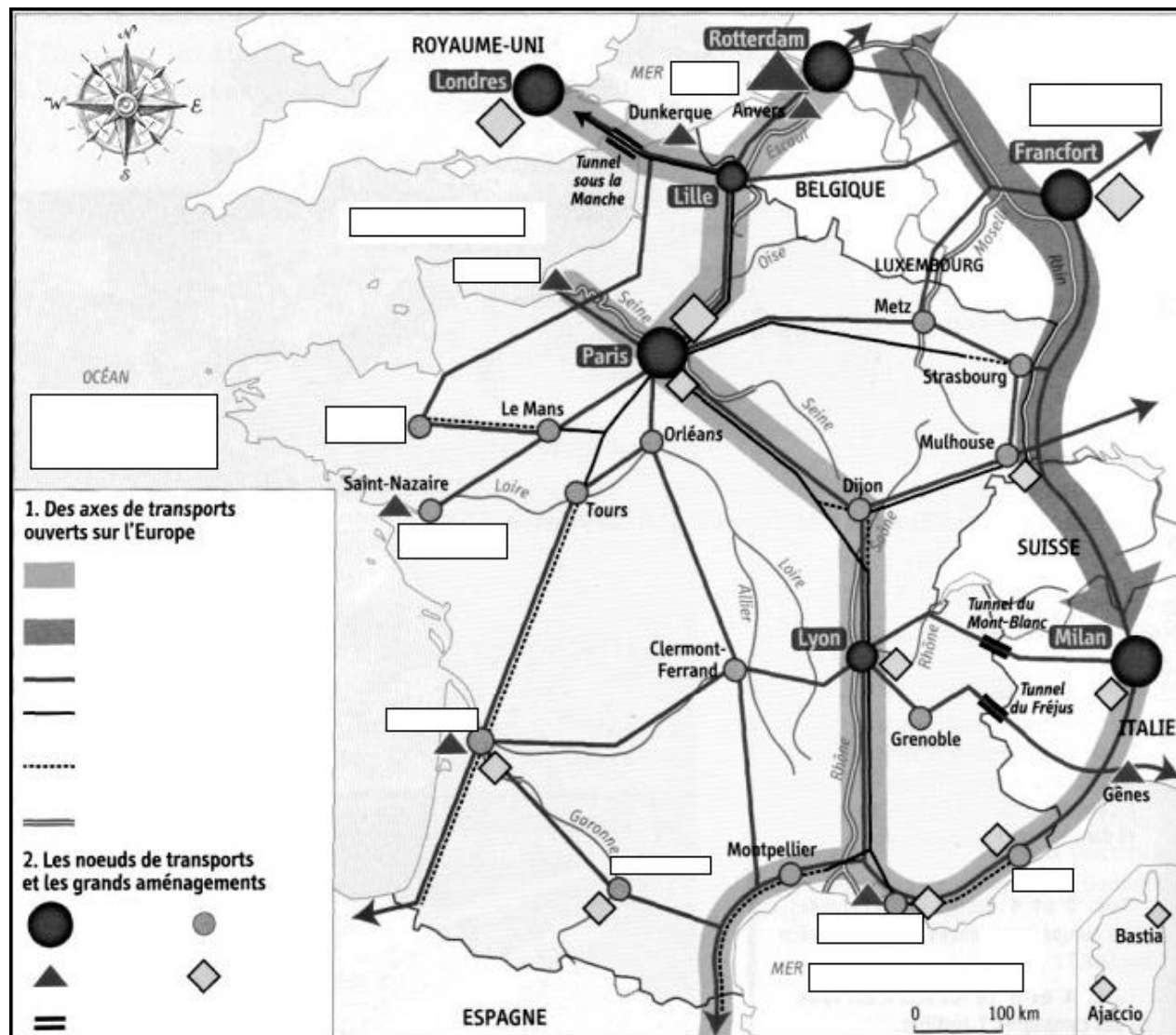




Source : vie-publique.fr



Nom
Classe



Le COURS

1. Aménager pour répondre aux inégalités croissantes entre territoires français, à toutes les échelles.

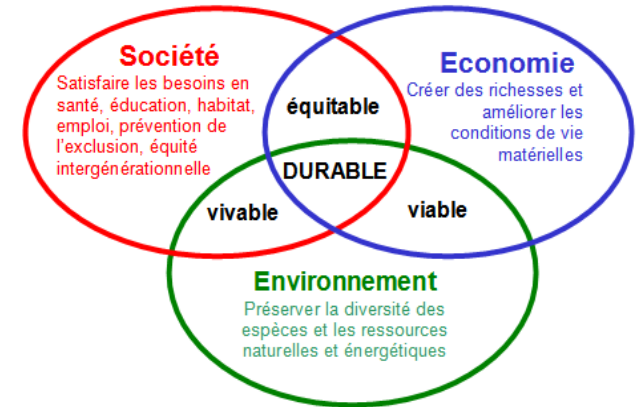
Pourquoi aménager les territoires français ?

L'aménagement cherche à **réduire les inégalités** face au logement, aux transports, aux services publics. Il cherche également à développer l'économie des territoires.

L'aménagement est mené à **toutes les échelles** : locale, régionale, nationale.

Les métropoles régionales aménagent des quartiers d'affaires, des transports collectifs, des musées pour conserver leur attractivité face aux autres métropoles européennes par exemple.

Les aménagements doivent **tenir compte des trois piliers du développement durable** et notamment du respect de l'environnement. Mais entre la protection de la nature et le développement économique certains projets suscitent des conflits entre acteurs (voir l'EDC sur la NRL de la Réunion).



Les acteurs de l'aménagement des territoires.

Face à l'État, les **acteurs de l'aménagement sont nombreux** : municipalités (parfois regroupées pour diminuer les coûts), départements, régions, l'Union européenne, des entreprises privées. Ils peuvent s'associer en fonction de la nature du projet.

Les habitants ne sont pas toujours consultés d'où des conflits parfois avec les acteurs de l'aménagement (exemple : nouvel aéroport de Nantes).

La prospective territoriale améliore l'aménagement du territoire.

La prospective territoriale propose des scénarios sur **différents avenir possibles** en réunissant les acteurs de l'aménagement mais aussi des spécialistes et les habitants. On observe du co-urbanisme où concepteurs, décideurs et usagers s'associent pour produire un cadre de vie plus humain (voir le projet de Recentre de Bordeaux). La prospective territoriale **prend en compte la complexité de l'aménagement**, le rôle de l'habitant et la nécessité d'un développement durable.

Le COURS

Les métropoles organisent le territoire français.

Afin de renforcer les territoires, le statut de métropole a été créé par la loi du 16 décembre 2010 pour affirmer le rôle des grandes agglomérations comme moteurs de la croissance et de l'attractivité du territoire.

An niveau des collectivités territoriales, une métropole est un établissement public de coopération intercommunale (EPCI) qui regroupe plusieurs communes "d'un seul tenant et sans enclave" qui s'associent au sein d'"un espace de solidarité pour élaborer et conduire ensemble un projet d'aménagement et de développement économique, écologique, éducatif, culturel et social de leur territoire afin d'en améliorer la compétitivité et la cohésion".

La métropole a pour objectif de valoriser les fonctions économiques métropolitaines et ses réseaux de transport et de développer les ressources universitaires, de recherche et d'innovation. Elle assure également la promotion internationale du territoire.

La métropole exerce de plein droit, dans le périmètre métropolitain, un certain nombre de compétences :

- **En matière de développement et d'aménagement économique, social et culturel** : création, aménagement et gestion des zones d'activité industrielle, commerciale, tertiaire, artisanale, touristique, portuaire ou aéroportuaire ; actions de développement économique ; construction, aménagement, entretien et fonctionnement d'équipements culturels, socioculturels, socio-éducatifs et sportifs d'intérêt métropolitain.
- **En matière d'aménagement de l'espace métropolitain** : schéma de cohérence territoriale et schéma de secteur ; organisation des transports publics ; création, aménagement et entretien de voirie ; signalisation ; abris de voyageurs ; parcs et aires de stationnement et plan de déplacements urbains.
- **En matière de politique locale de l'habitat** : programme local de l'habitat ; politique du logement ; aides financières au logement social ; actions en faveur du logement social ; actions en faveur du logement des personnes défavorisées ; amélioration du parc immobilier bâti, réhabilitation et résorption de l'habitat insalubre.
- **En matière de politique de la ville** : élaboration du diagnostic du territoire et définition des orientations du contrat de ville ; animation et coordination des dispositifs contractuels de développement urbain, de développement local et d'insertion économique et sociale ainsi que des dispositifs locaux de prévention de la délinquance.
- **En matière de gestion des services d'intérêt collectif** : assainissement et eau ; services d'incendie et de secours, dans les conditions fixées au chapitre IV du titre II du livre IV de la première partie du présent code.
- **En matière de protection et de mise en valeur de l'environnement et de politique du cadre de vie** : gestion des déchets ménagers et assimilés ; lutte contre la pollution de l'air, les nuisances sonores ; contribution à la transition énergétique ; soutien aux actions de maîtrise de la demande d'énergie ; création, aménagement, entretien et gestion de réseaux de chaleur ou de froid urbains.

Le COURS

2. Diversité et spécificité des territoires ultramarins.

Les territoires ultramarins français : diversités et éloignement.

Les territoires ultramarins français sont répartis sur l'ensemble des océans. Cette répartition explique leurs spécificités (voir carte mentale).

- ☀ Éloignement de la métropole
- ☀ Insularité (îles)
- ☀ Reliefs accidentés
- ☀ Volcans actifs (Réunion, Antilles)
- ☀ Relief au niveau de la mer (Polynésie française)
- ☀ Climats polaires (Terres australes)
- ☀ Écosystèmes fragiles comme la forêt amazonienne de Guyane
- ☀ Culture et identité propres aux territoires (langue, musique, arts plastiques...)



L'aménagement des territoires ultramarins doit répondre à leurs problématiques et valoriser leur territoire. La Nouvelle route du littoral à la Réunion répond autant aux besoins humains et économiques qu'à la spécificité de l'île : falaise de bord de mer instable, pluie tropicale, cyclones.

Le COURS

Des aménagements nécessaires pour obtenir l'autonomie économique.

Les territoires ultramarins doivent importer de nombreux produits et sont donc dépendants de la France au niveau économique. Aussi bien au niveau agricole que touristique par exemple, 60% des échanges commerciaux des territoires ultramarins se font avec la métropole.

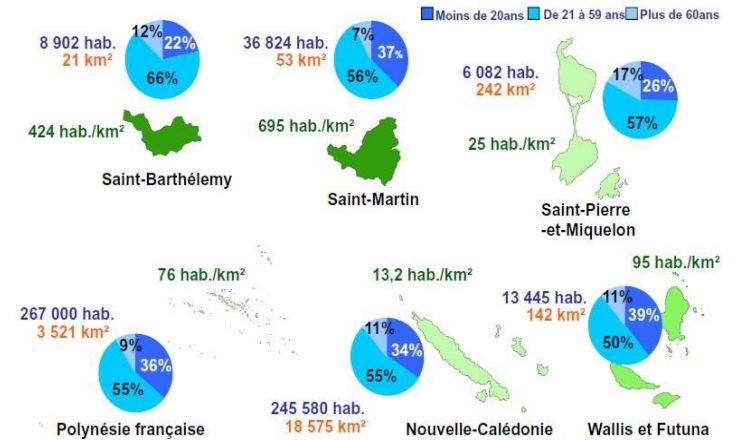
Peu intégrés avec leur espace proche, ils attirent néanmoins de nombreux migrants régionaux en quête d'une vie meilleure (à Mayotte par exemple). Cette attractivité s'explique par leur niveau de vie, leurs aménagements et les services qu'ils possèdent.

L'État français est un acteur important de l'aménagement des DROM. Il favorise les projets hôteliers et les routes pour développer l'activité touristique.

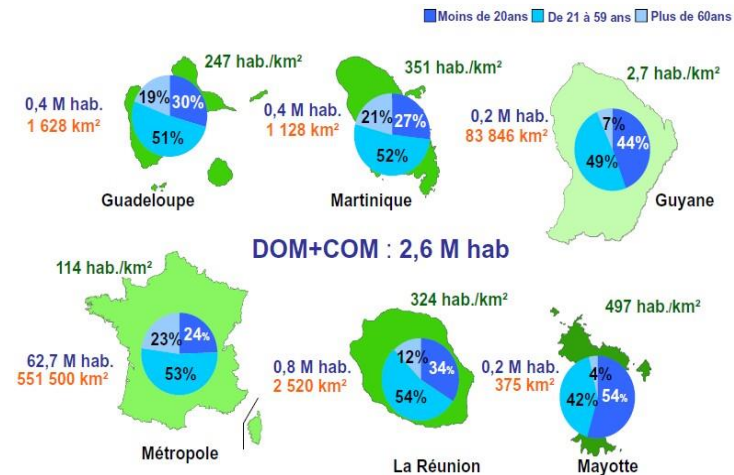
De même, la France favorise le développement de cultures spécialisées (tropicales).

En tant que Régions ultrapériphériques (RUP), ils bénéficient des aides de l'U.E. pour financer des aménagements destinés à favoriser leur autonomie économique et combler les écarts de développement avec les autres régions de l'U.E.

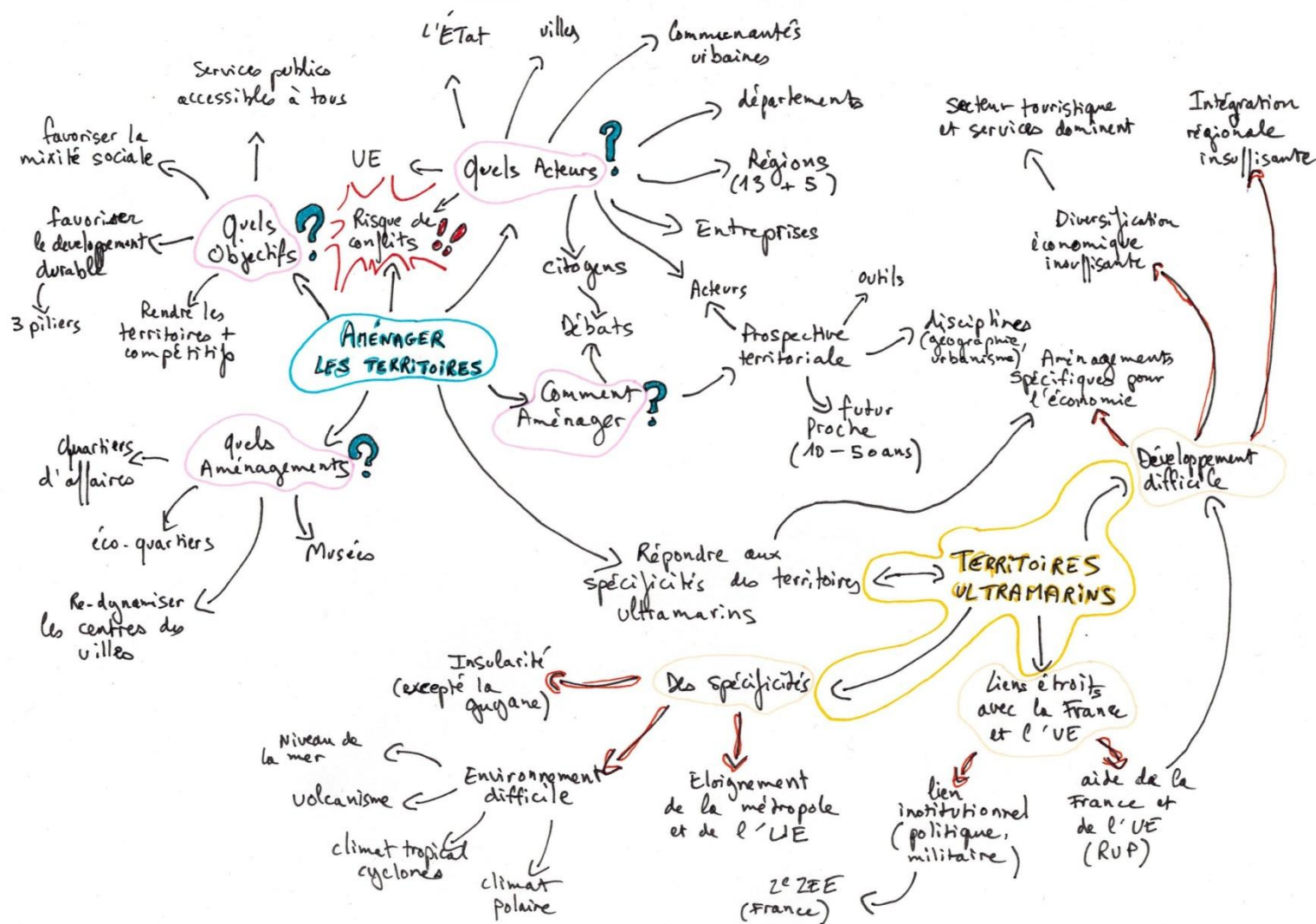
Leur isolement nécessite d'importantes infrastructures (aéroports, ports) pour accueillir passagers et marchandises.



Sources : Insee, estimations de population au 1er janvier 2010 ; Insee, RP2008 St-Barthélemy, St-Martin et St-Pierre ; Insee, RP2009 NC ; Insee, RP2007 PF ; Insee, RP2008 WF
Source cartographique : Arctique 0



Sources : Insee, estimations de population au 1er janvier 2010 ; Insee, RP2007 Mayotte
Source cartographique : Arctique 0



Méthode pour RÉDIGER UN PARAGRAPHE

Votre texte doit être ordonné selon des faits, le temps, l'espace, une logique, des thèmes. Pour cela il faut construire un plan : une introduction, un développement divisé en 2 ou 3 paragraphes et une conclusion.

▪ **L'introduction** doit répondre à 2 objectifs :

Présenter et expliquer le sujet en définissant les mots clés si besoin ;
poser le sujet (peut se faire sous forme interrogative),
présenter son plan (ses 2 ou 3 paragraphes).

▪ Pour **le paragraphe** vous pouvez suivre 4 types de plan.

A / Le plan chronologique

Ce plan ne peut être utilisé qu'en histoire ; chaque partie correspond à une étape.

B / Le plan suggéré par le sujet

Ce plan découle logiquement de la lecture du sujet : les différentes parties y sont mentionnées et séparées par des virgules ou des mots de liaison.

C / Le plan thématique

Chaque partie traite un aspect du sujet (l'indépendance négociée, l'émancipation par la guerre, la difficulté à construire de nouveaux États).

D / Le plan « dialectique » (oui/non)

Le plan est intéressant mais peut être dangereux : il faut bien faire attention à ne pas dire le contraire dans les deux parties.

▪ **La conclusion** se décompose en deux temps. Tout d'abord une phrase qui synthétise l'ensemble de votre sujet ou qui répond à la question posée dans l'introduction. Puis une seconde phrase qui ouvre votre sujet sur une thématique proche.

Méthode pour RÉDIGER UN PARAGRAPHE

▪La méthode de travail pour réussir sans difficulté.

Lire le sujet et souligner les mots clés qu'il faut comprendre et parfois définir.

Chercher un plan approprié au sujet c'est-à-dire définir 2 ou 3 paragraphes avec un thème par paragraphe.

Sur une feuille de brouillon (écrit de travail), faire une colonne pour chaque paragraphe et y noter rapidement ses connaissances (mots clés, dates, personnages, lieux...)

Le brouillon s'arrête là. Vous passez ensuite à la rédaction proprement dite en débutant par l'introduction et en suivant le tableau fait sur votre brouillon..

▪Dans la forme, l'aspect de la copie

Le développement construit doit être ordonné et aéré.

On accepte plus facilement un manque de connaissances que d'organisation.

Il faut sauter une ligne entre l'introduction et le développement ainsi qu'entre le développement et la conclusion.

Attention à ne pas affirmer une réponse dès l'introduction. (Exemple : L'URSS est un état totalitaire parce que...). Là, le sujet doit être juste posé : il faut, dans le développement, prouver sa réponse laquelle ne sera donnée que dans la conclusion.

Retrouvez en détails la méthode :
<https://histographie.net/ap/rediger-un-developpement-construit/>

