

Personnages historiques importants



LES PERSONNAGES HISTORIQUES IMPORTANTS

HISTORIQUES

Personnages historiques importants

Personnages historiques importants

Personnages historiques importants

Personnages historiques importants

Personnages historiques importants

Personnages historiques importants

Personnages historiques importants

Personnages historiques importants

Personnages historiques importants

Personnages historiques importants

Personnages historiques importants

Personnages historiques importants

Personnages historiques importants

Personnages historiques importants

Personnages historiques importants

Personnages historiques importants

Personnages historiques importants

Personnages historiques importants

Personnages historiques importants

Personnages historiques importants

Personnages historiques importants

Personnages historiques importants

Personnages historiques importants

Personnages historiques importants

Personnages historiques importants

Personnages historiques importants

Personnages historiques importants

Personnages historiques importants

Personnages historiques importants

Personnages historiques importants

Personnages historiques importants

Personnages historiques importants

Personnages historiques importants

Personnages historiques importants

Personnages historiques importants

Personnages historiques importants

Personnages historiques importants

Personnages historiques importants

Personnages historiques importants

Personnages historiques importants

Personnages historiques importants

Personnages historiques importants

Personnages historiques importants

Personnages historiques importants

Personnages historiques importants

Personnages historiques importants

Personnages historiques importants

Personnages historiques importants

Personnages historiques importants

Personnages historiques importants

Personnages historiques importants

Personnages historiques importants

Personnages historiques importants

Personnages historiques importants

Personnages historiques importants

Personnages historiques importants

Personnages historiques importants

Personnages historiques importants

Personnages historiques importants

Personnages historiques importants

Auteurs : Fourrier & Lavie

Biographies rédigées en lien avec les programmes et adaptés au niveaux du collège.



Personnages historiques importants



Justinien Ier, également connu sous le nom de Justinien le Grand, fut l'un des empereurs byzantins les plus célèbres de l'histoire. Réigna de 527 à 565 après J.-C., il a marqué son époque par son ambition de restaurer l'Empire romain dans sa totalité. Né dans une famille paysanne en Illyrie, il accéda au trône grâce à son oncle, l'empereur Justin Ier. Justinien était un homme cultivé et érudit, passionné par la législation et la théologie. Son règne est surtout connu pour son ambition militaire, symbolisée par la reconquête des territoires perdus de l'Empire romain d'Occident, notamment l'Italie et une partie de l'Afrique du Nord, grâce à son général Bélisaire.

Justinien est également célèbre pour son œuvre législative majeure, le Corpus Juris Civilis, qui codifiait et simplifiait le droit romain, formant ainsi la base du droit civil dans de nombreux pays européens. Sa politique religieuse, visant à unifier l'Église chrétienne sous l'autorité de l'empereur, marqua également son règne, symbolisé par son soutien au patriarche de Constantinople dans les controverses théologiques de l'époque. Malgré ses succès, Justinien a dû faire face à des difficultés internes et externes, notamment des révoltes et des invasions barbares. À sa mort en 565, l'Empire byzantin atteignit son apogée territoriale et culturelle sous son règne, laissant un héritage durable dans l'histoire de l'Empire romain et de la civilisation européenne.



Mosaïque de la basilique Saint-Vital de Ravenne, vers 547

Personnages historiques importants



Charlemagne, né en 747 et mort en 814, a été roi des Francs de 768 à 814 et empereur d'Occident à partir de l'an 800.

Il a réussi à unir une grande partie de l'Europe occidentale et centrale, créant ainsi l'Empire carolingien. Charlemagne a travaillé avec le pape pour renforcer le christianisme dans ses terres.

Il a encouragé l'éducation et la culture, donnant naissance à une période de renouveau appelée la Renaissance carolingienne. Il a réformé les lois et amélioré la gestion de son empire. Sous son règne, l'art et les lettres ont connu un grand développement.

Charlemagne est souvent appelé le "Père de l'Europe" car il a beaucoup contribué à l'unité européenne.

Son couronnement par le pape en 800 montre l'union du pouvoir religieux et politique. Son influence est restée forte dans l'histoire européenne.

Charlemagne, par le peintre Albrecht Dürer (1471-1528) - 1513



Personnages historiques importants



Haroun al-Rachid était un calife célèbre de l'empire abbasside, né en 763 et mort en 809. Il a régné pendant 23 ans, à partir de 786. Sous son règne, Bagdad est devenue un centre important de culture et de savoir, attirant des savants et des artistes de tout l'empire.

Haroun al-Rachid était connu pour sa générosité et son soutien aux arts et aux sciences. Il a aussi établi des relations diplomatiques avec d'autres puissances, comme l'empire byzantin et l'empire carolingien en Europe occidentale, favorisant ainsi les échanges culturels et commerciaux.

Il est souvent mentionné dans les contes des Mille et Une Nuits, où il est décrit comme un dirigeant juste et sage, parfois se mêlant incognito à la population pour mieux comprendre les besoins de ses sujets.

Haroun al-Rachid a encouragé la traduction d'œuvres classiques grecques et persanes en arabe, contribuant ainsi à la diffusion du savoir antique dans le monde islamique. Son règne a marqué l'apogée de la civilisation abbasside avant son déclin progressif.

Miniature persane, XVI^e siècle



Personnages historiques importants



Couronnement d'Hugues Capet (941-996) en 987. Enluminure d'un manuscrit du XIII^e ou XIV^e siècle, Paris, Bibliothèque Nationale de France.

Hugues Capet, (941-996) est le fondateur de la dynastie capétienne, qui a régné sur la France pendant plus de 300 ans. En 987, il devient roi après l'élection par les grands seigneurs suite à la mort de Louis V, dernier roi carolingien.

Politiquement, Hugues Capet a cherché à renforcer l'autorité royale face aux puissants seigneurs féodaux. Il a commencé à centraliser le pouvoir, bien que son contrôle soit souvent limité. Pour assurer la loyauté, il a placé des membres de sa famille dans des positions stratégiques.

Hugues s'est également allié avec l'Église, obtenant le soutien des évêques et des abbayes. Il a fait couronner son fils, Robert le Pieux, de son vivant, pour garantir une transition de pouvoir sans conflits.

Bien que son autorité soit restée contestée, surtout en dehors de Paris, son règne a marqué le début de la consolidation du pouvoir royal en France. Hugues Capet est donc un personnage clé dans l'histoire de la monarchie française.

Auteurs : Fourrier & Lavie



Personnages historiques importants



Philippe Auguste traversant la Loire (*Grandes Chroniques de France*, XIV^e – XV^e siècle).

Philippe Auguste, (1180-1223) est un roi de France important pour son rôle politique et militaire. Il monte sur le trône en 1180, à seulement 15 ans. Très habile, il travaille à renforcer le pouvoir royal face aux grands seigneurs féodaux. Il utilise des mariages, des alliances et des batailles pour agrandir son territoire, notamment en annexant la Normandie, l'Anjou et la Bretagne après ses victoires contre le roi d'Angleterre, Jean sans Terre.

Philippe Auguste réforme l'administration du royaume, en mettant en place des baillis et des sénéchaux, responsables de l'application de la justice royale et de la gestion des finances. Ces changements renforcent l'autorité du roi et centralisent le pouvoir. En 1204, il lance une grande campagne pour reprendre les terres normandes aux Anglais, réussissant à les chasser de presque toute la France.

Il participe également à la troisième croisade avec Richard Cœur de Lion, roi d'Angleterre, montrant ainsi son engagement pour la chrétienté. De retour en France, Philippe Auguste continue d'agrandir et de fortifier Paris, construisant notamment des murailles et le Louvre.

Son règne est marqué par un développement économique et culturel, et il est souvent considéré comme un des plus grands rois de France pour avoir posé les bases de la monarchie capétienne puissante. Grâce à ses réformes et à ses conquêtes, Philippe Auguste transforme le royaume de France en une puissance politique européenne majeure.



Personnages historiques importants



Louis IX recevant
les Saintes
Reliques,
*Chroniques de
Saint-Denis*,
vers 1332-1350

Louis IX, aussi connu sous le nom de Saint Louis, a régné sur la France de 1226 à 1270. Devenu roi à seulement 12 ans, sa mère Blanche de Castille a d'abord gouverné en tant que régente. Louis IX est célèbre pour sa forte croyance en Dieu et sa justice. Il a travaillé à renforcer le pouvoir royal en réduisant les conflits entre les seigneurs féodaux et en promouvant l'autorité du roi. Il a mis en place un système de justice royal, où il se rendait personnellement disponible pour entendre les plaintes de ses sujets, instaurant ainsi un modèle de justice équitable.

Sous son règne, il a mené deux croisades en Terre Sainte, bien qu'elles n'aient pas été des succès militaires, elles ont renforcé son image de roi chrétien dévoué. Louis IX a aussi cherché à maintenir la paix dans le royaume par des traités, comme avec l'Angleterre. Il a publié des ordonnances pour limiter les duels judiciaires et a encouragé l'usage de preuves écrites dans les tribunaux.

Il a également soutenu l'économie en stabilisant la monnaie et en favorisant les échanges commerciaux. La construction de nombreux édifices religieux, comme la Sainte-Chapelle à Paris, marque son règne. Louis IX est canonisé (devient un saint pour les catholiques) en 1297 pour sa vie de dévotion et de justice, devenant ainsi un modèle de roi chrétien pour l'Europe médiévale.



Personnages historiques importants



Philippe IV, dit Philippe le Bel, a régné sur la France de 1285 à 1314. Il est connu pour avoir renforcé l'autorité royale et centralisé le pouvoir. Philippe le Bel a mené des réformes importantes pour améliorer l'administration du royaume, notamment en créant des institutions comme le Parlement de Paris, une sorte de cour de justice royale. Il a également introduit de nouvelles taxes.

Sur le plan politique, Philippe le Bel s'est opposé au pape Boniface VIII dans ce qu'on appelle le conflit entre le pouvoir royal et le pouvoir papal. Il a fait arrêter le pape, ce qui a conduit au transfert de la papauté à Avignon, marquant le début de la période appelée "Captivité babylonienne". Philippe le Bel a également mené une politique de contrôle sur les Templiers, un ordre militaire et religieux puissant. Il a fait arrêter leurs membres en 1307, les accusant de diverses hérésies (non respect de la religion catholique), et a finalement dissous l'ordre en 1312.

Philippe IV a étendu le territoire du royaume en annexant plusieurs régions, et son règne a marqué une étape importante dans la formation de l'État français moderne. Malgré ses méthodes parfois impopulaires, son règne a contribué à renforcer l'autorité de la monarchie et à poser les bases d'une administration centralisée qui allait se poursuivre et se renforcer dans les siècles suivants.

Philippe IV le Bel d'après le *Recueil des rois de France* de Jean du Tillet, vers 1550, Bibliothèque Nationale de France.



Personnages historiques importants



Charles VII, roi de France de 1422 à 1461, a joué un rôle important dans l'affirmation de l'État français, notamment durant la guerre de Cent Ans contre l'Angleterre. Il est connu pour avoir été couronné à Reims grâce à l'intervention de Jeanne d'Arc en 1429, ce qui a marqué un tournant décisif dans la guerre. Sous son règne, Charles VII a réussi à reconquérir la majorité des territoires français occupés par les Anglais.

Politiquement, il a mis en place des réformes importantes pour renforcer l'autorité royale et stabiliser le royaume. Il a instauré une armée permanente, ce qui a réduit la dépendance aux mercenaires et a amélioré l'efficacité militaire. De plus, il a réorganisé le système fiscal pour assurer des revenus plus réguliers à l'État.

Charles VII a également encouragé le développement économique et soutenu l'agriculture et le commerce, contribuant ainsi à la prospérité (enrichissement) de la France après des décennies de guerre. Enfin, il a rétabli la paix intérieure en mettant fin aux conflits entre les grands seigneurs féodaux et en affirmant son autorité sur le royaume. Son règne a marqué la fin de la guerre de Cent Ans en 1453 et le début de la reconstruction de la France.

Portrait de Charles VII, par Jean Fouquet, vers 1445 ou 1450, musée du Louvre.



Personnages historiques importants

Louis XI en buste, de profil à droite. Huile sur toile attribuée à Jacob de Litemont (vers 1469).



Louis XI, surnommé le "Roi universel", a régné sur la France de 1461 à 1483. Il est célèbre pour ses talents politiques et sa capacité à centraliser le pouvoir royal. Lorsqu'il accède au trône, le royaume est encore marqué par la Guerre de Cent Ans et les tensions internes entre les grands seigneurs. Louis XI s'emploie à affaiblir le pouvoir de ces nobles en utilisant diverses stratégies, comme des alliances et des mariages.

Il crée également des postes de gouverneurs régionaux pour mieux contrôler les provinces et favorise l'économie en encourageant le commerce et en construisant des routes. Louis XI se montre aussi astucieux sur le plan diplomatique, en formant des alliances avec d'autres royaumes européens pour isoler ses ennemis.

Sa politique de centralisation et son usage habile de l'argent lui permettent de renforcer l'autorité royale. Il fonde l'imprimerie en France, ce qui contribue à la diffusion des idées et des connaissances. Bien que ses méthodes soient parfois critiquées pour leur brutalité, Louis XI laisse un royaume plus stable et uni à sa mort en 1483.



Personnages historiques importants

Auteurs : Fourrier & Lavie

Portrait de
Charles Quint
par
Juan Pantoja
de la
Cruz (d'après
Le Titien),
vers 1600



Charles Quint, né en 1500, fut l'un des souverains les plus puissants d'Europe au XVI^e siècle. Petit-fils des rois Catholiques d'Espagne, il hérita de nombreux territoires à travers l'Europe et les Amériques. En 1519, il devint empereur du Saint-Empire romain germanique, ce qui lui donna une autorité immense sur une grande partie de l'Europe centrale et occidentale. Son règne fut marqué par plusieurs défis politiques majeurs.

Il fit face à la montée de la Réforme protestante menée par Martin Luther, ce qui divisa l'Europe chrétienne et affaiblit son autorité sur certaines régions. Pour maintenir la paix et son pouvoir, il signa plusieurs traités, mais dut souvent utiliser la force pour réprimer les révoltes. Sur le plan international, il lutta contre le roi de France, François I^{er}, dans une série de guerres pour le contrôle des territoires en Italie et en Europe de l'Est.

Charles Quint chercha également à protéger l'Europe des invasions ottomanes venant de l'Empire turc. Malgré ses nombreux succès militaires, les guerres continuelles épuisèrent ses ressources. En 1556, fatigué et malade, il abdiqua, partageant ses possessions entre son frère Ferdinand et son fils Philippe II, qui devint roi d'Espagne. Son règne marqua le début de l'âge d'or espagnol, mais aussi des conflits religieux et politiques qui allaient secouer l'Europe pendant des décennies.



Personnages historiques importants

Soliman, surnommé Soliman le Magnifique, né en 1494, fut le sultan de l'Empire ottoman de 1520 à 1566. Son règne est considéré comme l'âge d'or de l'Empire. Politiquement, Soliman a renforcé le pouvoir central et étendu son territoire. Il a conquis des régions en Europe, comme la Hongrie, et menacé Vienne. En Asie, il a étendu son contrôle sur Bagdad et le Moyen-Orient.

Soliman était un administrateur habile. Il a réformé le système judiciaire, codifié les lois et modernisé l'administration. Sous son règne, l'empire est devenu un centre de commerce et de culture. Les routes commerciales étaient sécurisées et les échanges florissants.

Il a aussi été un diplomate astucieux, formant des alliances avec la France contre les Habsbourg. Grâce à sa politique intérieure et extérieure, Soliman a consolidé l'empire, en faisant une puissance mondiale influente. Sa gestion et ses réformes ont laissé un héritage durable dans l'histoire ottomane.



Portrait de Soliman dans le style du Titien, vers 1530.



Personnages historiques importants



François 1^{er}, roi de France de 1515 à 1547, est l'un des monarques les plus célèbres de la Renaissance française. Il est connu pour ses réformes politiques et administratives qui ont renforcé l'autorité royale. Dès le début de son règne, il a modernisé l'administration en centralisant le pouvoir et en nommant des intendants pour surveiller les provinces, ce qui a réduit l'influence des nobles locaux. François 1^{er} a également travaillé à la réforme judiciaire, en instaurant des parlements régionaux pour rendre la justice plus accessible.

Sur le plan international, il a cherché à affirmer la puissance de la France face à l'Espagne et au Saint-Empire romain germanique. Cela l'a conduit à participer à plusieurs guerres, notamment les guerres d'Italie, pour étendre son territoire et son influence en Europe. Il a aussi signé des alliances stratégiques, comme avec l'Empire ottoman, pour contrer ses rivaux.

François 1^{er} a encouragé la Renaissance en France en invitant des artistes et des intellectuels étrangers, comme Léonard de Vinci, à sa cour. Il a fondé des institutions culturelles, telles que le Collège de France, et a favorisé la diffusion des idées humanistes. Enfin, François 1^{er} a promulgué l'Ordonnance de Villers-Cotterêts en 1539, qui a imposé l'usage du français dans les documents officiels, marquant un tournant dans l'unification linguistique du royaume.

François 1^{er} vers 1530 (par Jean Clouet, huile sur toile, 96 × 74 cm, Paris, musée du Louvre).



Personnages historiques importants



Portrait en buste par Frans Pourbus le Jeune, huile sur toile, Versailles, châteaux de Versailles et Trianon, XVII^e siècle.

Henri IV, roi de France de 1589 à 1610, né protestant, il a d'abord dû lutter pour imposer son autorité dans un pays déchiré par les guerres de religion entre catholiques et protestants. En 1593, pour apaiser les tensions et obtenir l'acceptation de son peuple, il se convertit au catholicisme, déclarant "Paris vaut bien une messe". Cette décision stratégique lui permet de renforcer son pouvoir et d'unifier le royaume.

Henri IV est surtout connu pour l'Édit de Nantes, proclamé en 1598, qui accorde des droits civils et religieux aux protestants, mettant fin à des décennies de conflits religieux. Cet édit est un acte politique majeur qui établit la paix intérieure et montre son habileté à gouverner un pays divisé.

Sous son règne, Henri IV travaille à la reconstruction économique de la France, ravagée par les guerres civiles. Avec l'aide de son ministre, le duc de Sully, il réforme l'agriculture, encourage la construction de routes et de canaux, et soutient le commerce et l'industrie. Son objectif est de rendre la France prospère et forte.

Henri IV est assassiné en 1610 par un fanatique religieux, mais son règne a laissé une empreinte durable en instaurant la tolérance religieuse et en initiant la modernisation de la France.

Auteurs : Fourrier & Lavie



Personnages historiques importants



Louis XVI, surnommé le Roi-Soleil, a régné sur la France de 1643 à 1715, ce qui en fait le roi au règne le plus long de l'histoire française. Dès son plus jeune âge, il a dû affronter de nombreuses révoltes internes, mais il a su centraliser le pouvoir et renforcer la monarchie absolue. Louis XIV est connu pour sa célèbre déclaration : « L'État, c'est moi », illustrant sa vision du pouvoir royal.

Sous son règne, il a consolidé le pouvoir monarchique en affaiblissant les nobles et en se passant des États généraux. Il a déplacé la cour royale à Versailles, un somptueux palais qu'il a fait construire, pour mieux contrôler la noblesse en les tenant proches de lui. Cela lui permettait de surveiller et de limiter l'influence des nobles.

Louis XIV a également cherché à étendre et à protéger le territoire français par une série de guerres. Bien que certaines de ces guerres aient renforcé la position de la France en Europe, elles ont aussi épuisé le trésor royal et accru les impôts sur la population.

En matière de politique intérieure, il a favorisé le développement économique par le mercantilisme, soutenant les industries françaises et encourageant le commerce. Son ministre, Jean-Baptiste Colbert, a joué un rôle clé dans ces réformes économiques.

Cependant, sa politique religieuse a été plus critiquée. Il a supprimé l'édit de Nantes en 1685, mettant fin à la tolérance religieuse envers les protestants, ce qui a conduit à leur persécution et à l'exil de nombreux huguenots, affaiblissant ainsi l'économie et la diversité culturelle française.

Portrait de Louis XIV en costume de sacre
(Musée du Louvre, huile sur toile, Hyacinthe Rigaud, 1701).



Personnages historiques importants



Carherine II de Russie (1729-1796) - Impératrice éclairée et réformatrice.

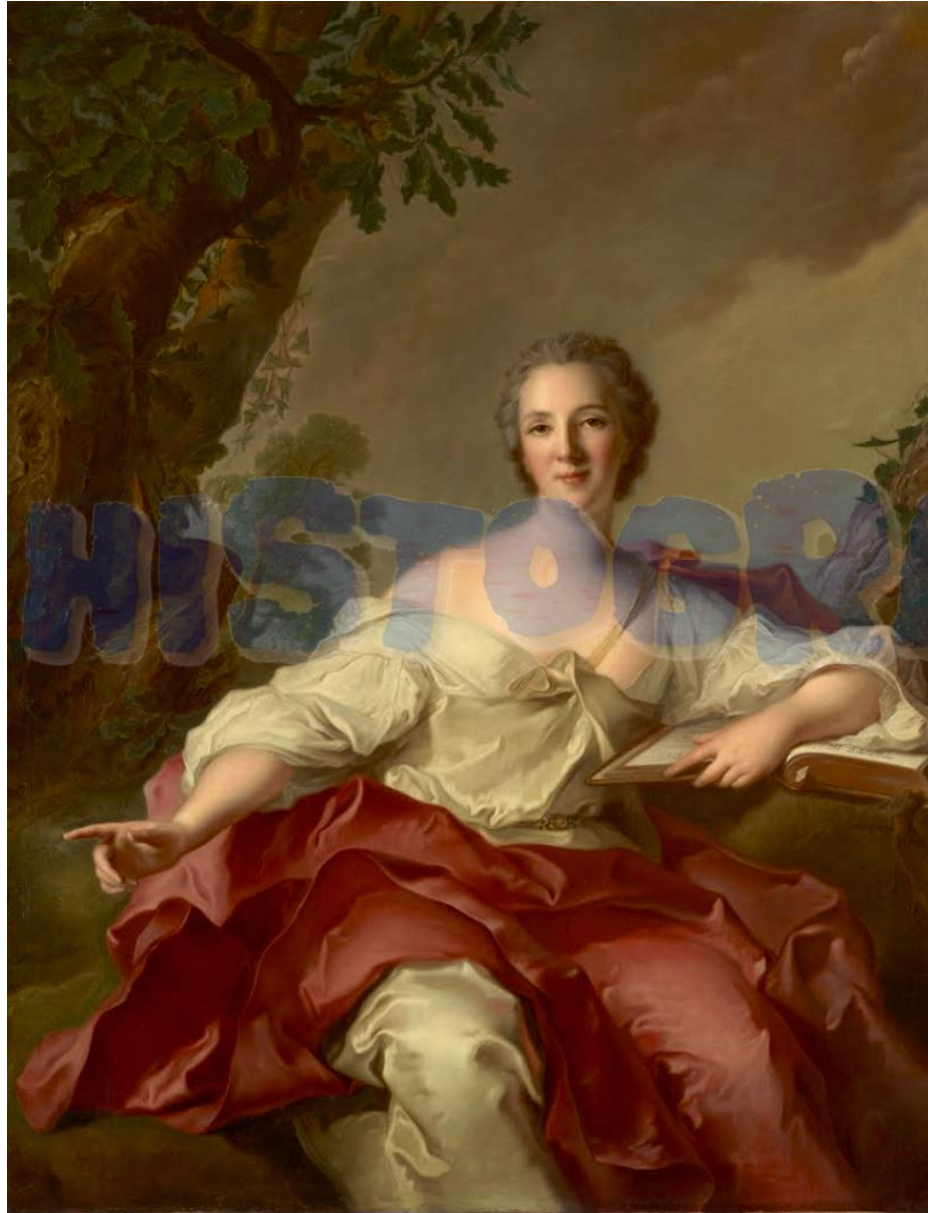
Catherine II, aussi connue sous le nom de Catherine la Grande, est née le 2 mai 1729 à Stettin (actuelle Szczecin, Pologne) et est morte le 17 novembre 1796 à Saint-Pétersbourg, en Russie. Issue de la noblesse allemande, elle devient impératrice de Russie après avoir renversé son mari, Pierre III, en 1762. Catherine II appartient à la noblesse et incarne l'idéal du despote éclairé, influencée par les idées des Lumières.

Sous son règne, Catherine modernise la Russie, favorise l'éducation, et soutient les arts et les sciences. Elle correspond avec des philosophes comme Voltaire et Diderot, montrant son intérêt pour les idées progressistes. Bien qu'elle ne soit pas directement impliquée dans la Révolution française, ses réformes et son soutien aux philosophes des Lumières ont inspiré de nombreux révolutionnaires, notamment en montrant que le pouvoir pouvait être guidé par la raison et les réformes.

Toutefois, elle reste une monarque absolue, réprimant sévèrement les révoltes internes comme celle de Pougatchev, et s'opposant aux idées révolutionnaires françaises qu'elle juge dangereuses pour l'ordre monarchique. Catherine II est donc une figure complexe : réformatrice et despote, influencée par les Lumières mais opposée aux excès révolutionnaires.



Personnages historiques importants



Marie-Thérèse Geoffrin est née le 26 juin 1699 à Paris et est décédée le 6 octobre 1777. Elle appartient au tiers état, plus précisément à la bourgeoisie, et est surtout connue pour son rôle majeur dans le courant des Lumières. Bien qu'elle ne soit pas une actrice révolutionnaire directe, ses idées et son influence sur les philosophes ont indirectement contribué à façonner les pensées qui ont mené à la Révolution française de 1789.

Madame Geoffrin tenait un célèbre salon à Paris, où se réunissaient des intellectuels, des écrivains, des scientifiques, et des philosophes des Lumières comme Diderot, Voltaire et Montesquieu. Elle jouait un rôle de mécène et de facilitatrice des échanges intellectuels, favorisant la diffusion des idées nouvelles qui critiquaient l'absolutisme et prônaient la liberté, l'égalité et la raison.

Son salon était un lieu central de discussion où les idées révolutionnaires étaient débattues, influençant les futurs leaders révolutionnaires et la société française. En soutenant financièrement les encyclopédistes, Madame Geoffrin a aidé à la diffusion des idées progressistes qui ont préparé le terrain pour la Révolution française. Bien que modérée, son rôle de promotrice des Lumières en fait une figure clé de cette période historique.



Personnages historiques importants



Marquise de Pompadour, Jeanne-Antoinette Poisson, plus connue sous le nom de marquise de Pompadour, est née le 29 décembre 1721 à Paris et décédée le 15 avril 1764 à Versailles. Issue du tiers état, mais d'une famille bourgeoise enrichie, elle a été l'une des favorites les plus influentes du roi Louis XV. Elle a joué un rôle majeur à la cour en tant que conseillère et amie du roi, et son influence s'est étendue à la politique, aux arts et à la culture.

Marquise de Pompadour est une figure emblématique des Lumières. Elle a encouragé les philosophes tels que Voltaire et Diderot et a soutenu la diffusion des idées des Lumières à travers son mécénat. Elle a aidé à promouvoir les arts et la littérature, devenant une protectrice importante des artistes et des écrivains de son temps.

Bien qu'elle ne soit pas une actrice directe de la Révolution française, ses actions et son influence ont contribué à diffuser les idées critiques envers l'Ancien Régime qui ont, en partie, nourri les aspirations révolutionnaires. Elle est restée une figure controversée pour son rôle politique et son impact sur la société française de son époque.

Auteurs : Fourrier & Lavie



Personnages historiques importants



Okänd - Gabrielle-Émilie Le Tonnelier de Breteuil (1706–1749), Marquise du Châtelet - NMDrh 796 - Nationalmuseum

Auteurs : Fourrier & Lavie

Émilie du Châtelet, femme de sciences et philosophe des Lumières, née Gabrielle Émilie Le Tonnelier de Breteuil le 17 décembre 1706 à Paris et décédée le 10 septembre 1749 à Lunéville, appartient à la noblesse française. Elle est une figure marquante des Lumières, connue pour ses contributions scientifiques et philosophiques, qui ont influencé le courant de pensée des Lumières, prônant la raison, la science et l'éducation.

Émilie du Châtelet est surtout célèbre pour sa traduction et son commentaire de l'œuvre de Newton, les **Principia Mathematica**, qu'elle a rendue accessible aux savants français, contribuant ainsi à la diffusion de la physique newtonienne en France. Elle était également une brillante mathématicienne, physicienne et philosophe, passionnée par la recherche scientifique dans un monde dominé par les hommes. Elle a collaboré avec Voltaire, avec qui elle partageait une relation intellectuelle et amoureuse, et a écrit des œuvres qui questionnaient les préjugés de son époque, notamment sur la condition féminine.

Bien qu'elle ne soit pas une révolutionnaire active, ses idées sur l'égalité et l'éducation des femmes ont influencé le mouvement des Lumières, qui a inspiré certains idéaux de la Révolution française. Émilie du Châtelet reste un exemple de persévérance et d'intelligence, ayant ouvert la voie à d'autres femmes dans le domaine des sciences et de la philosophie.



Personnages historiques importants



Portrait d'Antoine Lavoisier, détail, Jacques-Louis David (1788).

Auteurs : Fourrier & Lavie

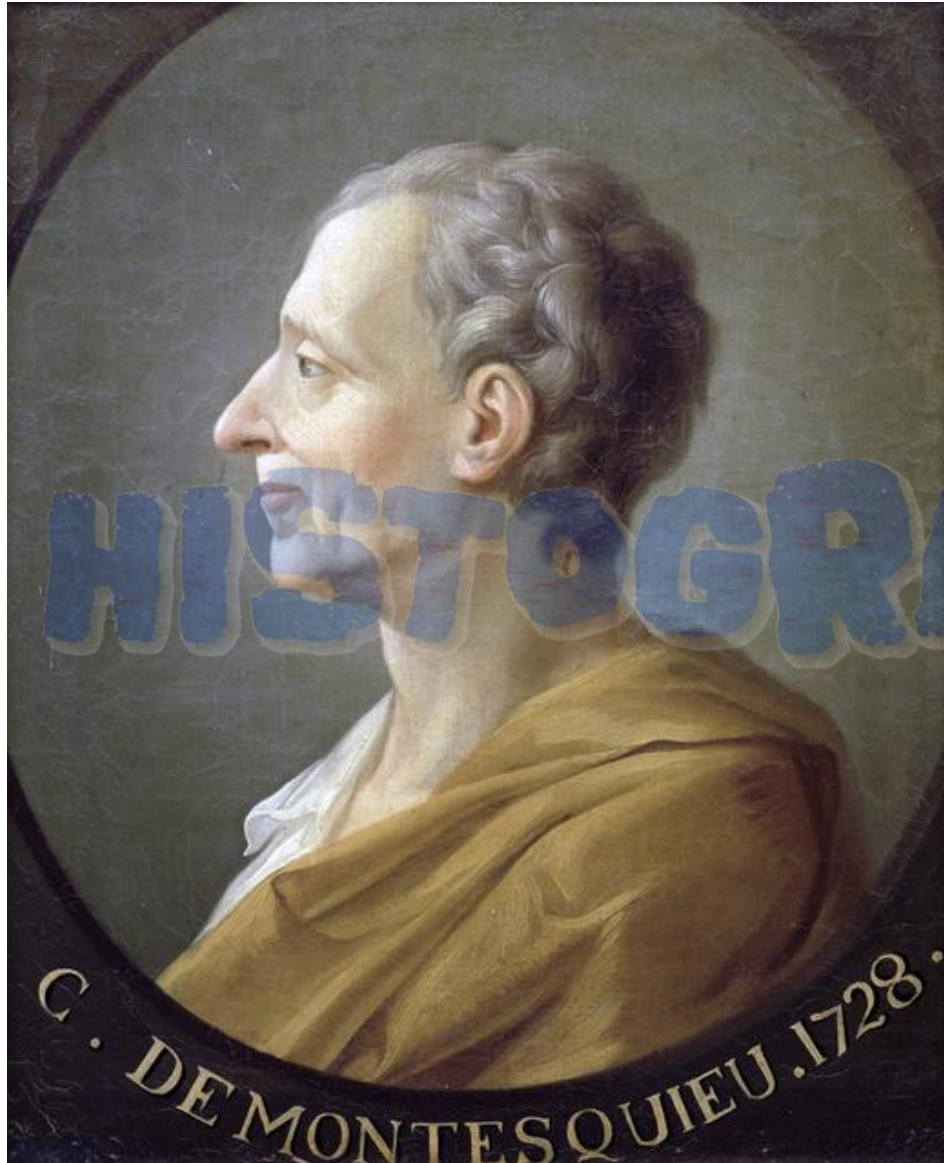
Antoine Laurent de Lavoisier, est né le 26 août 1743 à Paris et est mort guillotiné le 8 mai 1794 pendant la Révolution française. Appartenant au tiers état et issu de la bourgeoisie, Lavoisier est l'un des plus grands chimistes de l'Histoire et est souvent considéré comme le père de la chimie moderne. Il a profondément influencé les Lumières par ses recherches scientifiques et ses idées novatrices sur la chimie, qui ont révolutionné la compréhension des réactions chimiques, notamment grâce à sa théorie sur la conservation de la masse.

Lavoisier a établi la nomenclature chimique moderne et identifié les éléments essentiels comme l'oxygène, l'hydrogène, et leur rôle dans la combustion. En tant que scientifique éclairé, ses travaux ont inspiré le progrès scientifique et l'émancipation des idées, influençant indirectement les révolutions intellectuelles de son époque. Malgré son rôle crucial dans les Lumières, Lavoisier était aussi collecteur d'impôts pour l'État, ce qui lui valut l'inimitié des révolutionnaires. Il fut accusé de trahison et exécuté pendant la Terreur, montrant ainsi le paradoxe de l'époque révolutionnaire qui punissait même les esprits les plus brillants.

Son rôle est donc celui d'un intellectuel influent, acteur des Lumières, mais victime des excès révolutionnaires. Ses idées ont contribué à la modernisation de la société, même s'il ne fut pas un acteur direct des événements révolutionnaires.



Personnages historiques importants



Auteurs : Fourrier & Lavie

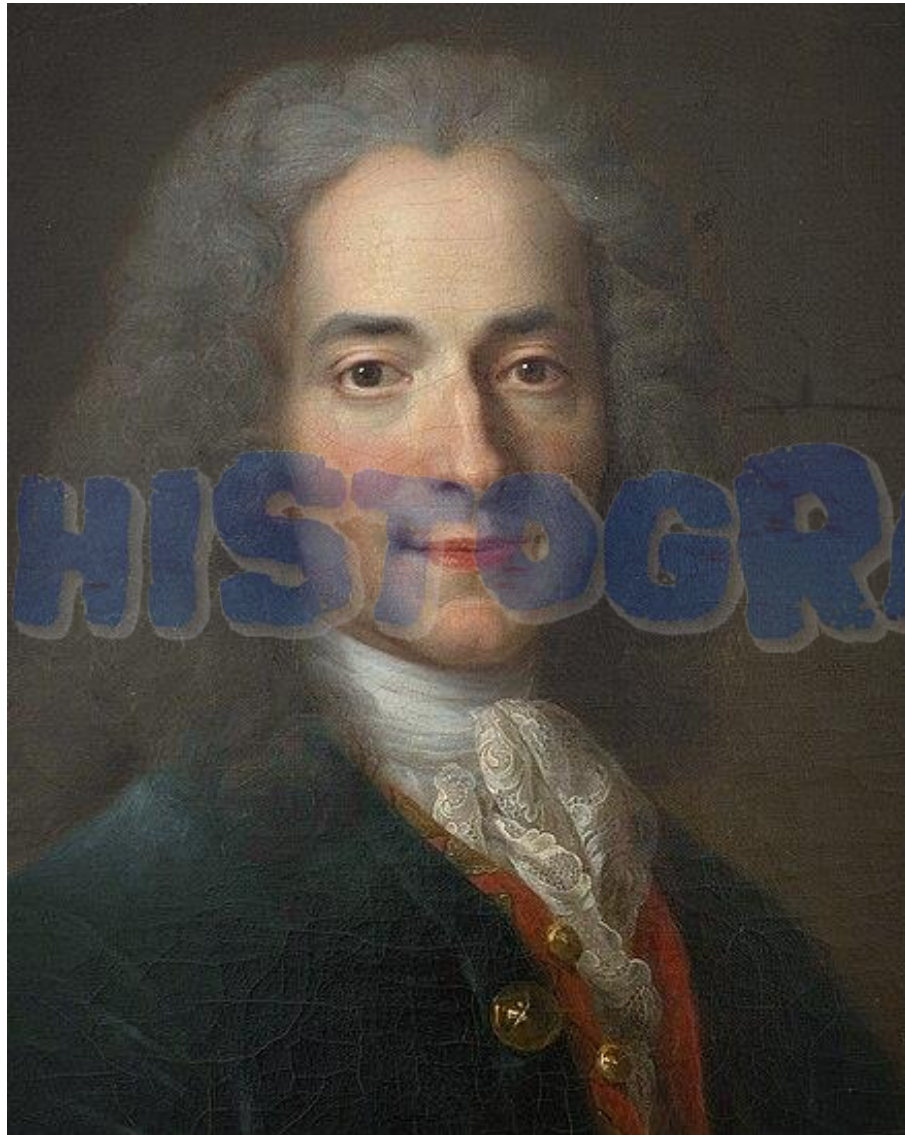
Montesquieu, un philosophe des Lumières influent, de son vrai nom Charles-Louis de Secondat, baron de La Brède et de Montesquieu, est né le 18 janvier 1689 près de Bordeaux et est mort le 10 février 1755 à Paris. Appartenant à la noblesse, il est un philosophe, écrivain et juriste français, l'une des figures majeures du courant des Lumières. Montesquieu est surtout connu pour son ouvrage **De l'esprit des lois** (1748), dans lequel il analyse les différents systèmes politiques et propose la théorie de la séparation des pouvoirs (législatif, exécutif, judiciaire). Cette idée aura une grande influence sur les penseurs révolutionnaires de 1789 et sur la création des institutions modernes.

Montesquieu critique la monarchie absolue et milite pour un gouvernement modéré qui protège les libertés individuelles. Bien qu'il soit mort avant la Révolution française, ses idées ont inspiré les révolutionnaires et joué un rôle majeur dans l'élaboration des fondements démocratiques, notamment dans la Déclaration des Droits de l'Homme et du Citoyen de 1789. Montesquieu n'a pas été un acteur direct de la Révolution, mais son travail intellectuel a profondément influencé les idéaux de liberté, d'égalité et de justice qui ont porté les événements révolutionnaires.

Montesquieu en 1728 (peinture anonyme)



Personnages historiques importants



François-Marie Arouet dit Voltaire (1724 ou 1725), d'après Nicolas de Largillière, exposé au château de Versailles.

Voltaire, de son vrai nom François-Marie Arouet, est un écrivain et philosophe français né le 21 novembre 1694 à Paris et mort le 30 mai 1778 dans la même ville. Issu du tiers état et considéré comme un bourgeois, Voltaire est l'une des figures majeures du siècle des Lumières, un mouvement intellectuel qui a profondément influencé la Révolution française. Il est célèbre pour ses écrits en faveur de la liberté de pensée, de la tolérance religieuse, et contre les injustices sociales.

Voltaire a été un critique acerbe de l'absolutisme royal et de l'Église, dénonçant l'intolérance religieuse et les privilèges de la noblesse dans ses ouvrages tels que « Candide » et « Traité sur la tolérance ». Ses idées sur la liberté, l'égalité et les droits de l'homme ont influencé les révolutionnaires de 1789, même s'il n'a pas vécu jusqu'à la Révolution. Voltaire n'a pas été un acteur direct de la Révolution, mais ses écrits ont largement contribué à façonner l'esprit révolutionnaire, en inspirant des réformes et en encourageant une critique active de l'autorité.

Voltaire est resté critique envers toutes formes de fanatisme et a défendu avec ferveur la liberté d'expression, devenant ainsi un symbole de la lutte contre l'oppression et un pionnier de la pensée moderne.



Personnages historiques importants



Diderot par Louis-Michel van Loo en 1767
(musée du Louvre).

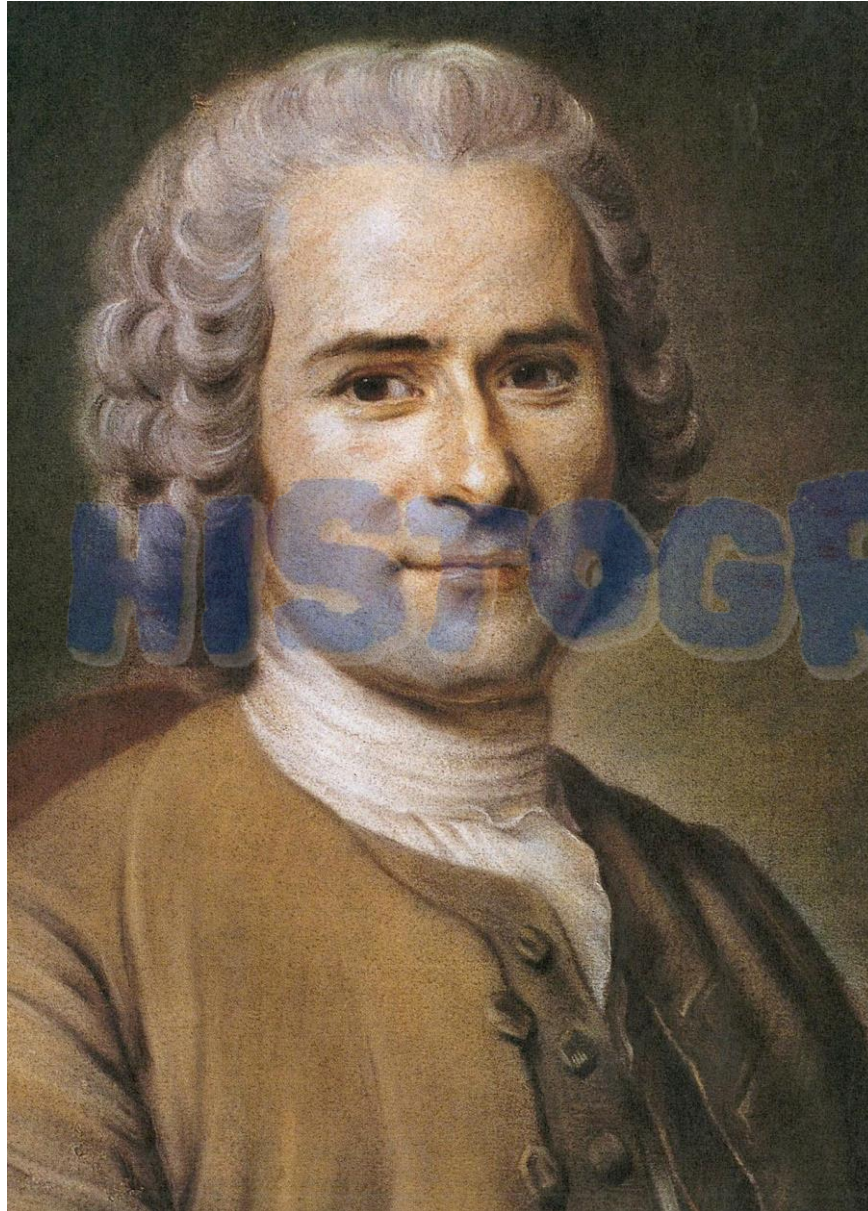
Denis Diderot, un acteur clé des Lumières né le 5 octobre 1713 à Langres et est mort le 31 juillet 1784 à Paris. Issu du Tiers État, il est considéré comme un bourgeois en raison de son éducation et de ses activités intellectuelles. Diderot est l'un des principaux philosophes du mouvement des Lumières, un courant de pensée qui prône la raison, la liberté et la critique des institutions établies comme la monarchie et l'Église.

Diderot est surtout connu pour son rôle majeur en tant que rédacteur en chef de l'Encyclopédie, une œuvre monumentale visant à rassembler et diffuser les connaissances de l'époque pour éclairer le peuple. Publiée entre 1751 et 1772, l'Encyclopédie est une arme intellectuelle contre l'ignorance, la superstition et l'absolutisme. Elle contribue à préparer les esprits à la Révolution française en promouvant des idées de liberté, d'égalité et de progrès.

Bien que Diderot meure avant la Révolution française de 1789, ses écrits et ses idées influencent fortement les révolutionnaires qui rejettent l'autorité royale et religieuse. En défendant la liberté d'expression et la critique des pouvoirs, il prépare le terrain intellectuel pour les bouleversements politiques à venir. Diderot reste ainsi une figure emblématique des Lumières et un précurseur des idéaux révolutionnaires.



Personnages historiques importants



Pastel de Quentin de La Tour (1753).

Jean Jacques Rousseau, (1712-1778) est un écrivain, philosophe et musicien suisse, né dans une famille modeste de l'ordre du tiers état. Fils d'un horloger de Genève, il connaît une jeunesse marquée par la pauvreté et les voyages, qui forgent son regard critique sur la société de son époque.

Rousseau est surtout connu pour ses œuvres majeures comme *Du Contrat social* (1762) et *Émile ou De l'éducation* (1762). Dans ces livres, il critique les inégalités sociales et défend des idées révolutionnaires pour son époque. Par exemple, il affirme que la souveraineté appartient au peuple et non à un roi, et que toute autorité doit découler de la volonté générale. Il prône également l'idée que tous les citoyens doivent être égaux devant la loi, des principes qui inspireront les révolutionnaires français.

Ses idées jouent un rôle essentiel dans la Révolution française de 1789. Les révolutionnaires s'inspirent de son concept de souveraineté populaire pour rédiger la Déclaration des droits de l'homme et du citoyen. Son idéal de liberté et d'égalité influence les débats autour de la mise en place d'une république et l'abolition des privilèges de la noblesse.

Malgré sa mort avant ces événements, Rousseau est considéré comme l'un des penseurs des Lumières ayant préparé le terrain intellectuel des révolutions. Son influence dépasse la Révolution française et inspire encore aujourd'hui des réflexions sur la démocratie et la justice sociale.



Personnages historiques importants



Toussaint Louverture lors de son débarquement à Brest en 1802
gravure de Pierre-Charles Baquoy, 1802.

Toussaint Louverture, acteur majeur de la Révolution Haïtienne, Toussaint Louverture est né esclave en 1743 à Saint-Domingue, une colonie française située dans l'actuelle Haïti. Il appartient au tiers état, bien qu'il n'ait pas été bourgeois, mais un esclave affranchi devenu militaire. Louverture est connu pour son rôle majeur dans la Révolution haïtienne (1791-1804), une révolte d'esclaves qui a conduit à l'indépendance d'Haïti et à l'abolition de l'esclavage sur l'île.

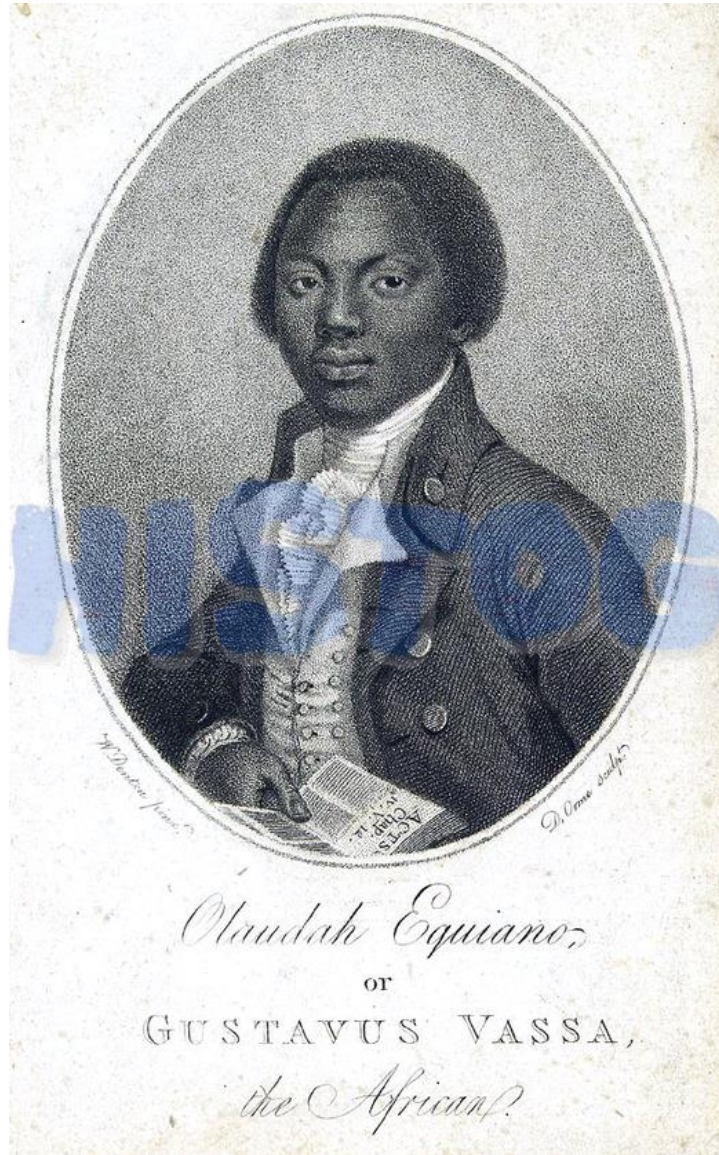
En 1791, inspiré par les idées de liberté et d'égalité des Lumières, Toussaint Louverture rejoint les révoltes d'esclaves et devient rapidement l'un des chefs de file. Il parvient à repousser les forces espagnoles et anglaises et s'allie à la France révolutionnaire, qui avait aboli l'esclavage en 1794. Louverture consolide ensuite son pouvoir, devenant gouverneur de Saint-Domingue en 1797.

Sa stratégie militaire et ses talents de négociateur lui permettent de gouverner de manière autonome, tout en restant fidèle à la France. Cependant, ses idées d'indépendance et de liberté dérangent Napoléon Bonaparte, qui rétablit l'esclavage en 1802. Capturé par les troupes françaises de Napoléon en 1802, Louverture est envoyé en France, où il meurt en prison en 1803. Son combat et ses idées ont fortement influencé les révolutionnaires et inspiré les luttes contre l'oppression.

Auteurs : Fourrier & Lavie



Personnages historiques importants



Auteurs : Fourrier & Lavie

Olaudah Equiano, est né vers 1745 dans ce qui est aujourd'hui le Nigeria et mort en 1797 à Londres, appartient au tiers état. Esclave dès son enfance, il est vendu et transporté dans les Caraïbes avant de racheter sa liberté en 1766. Il devient un bourgeois influent à Londres, travaillant comme marin, commerçant et écrivain. Equiano est surtout connu pour son autobiographie, « La Véritable Histoire d'Olaudah Equiano », publiée en 1789. Ce livre est l'un des premiers témoignages d'un esclave africain et dénonce les horreurs de la traite négrière, influençant le mouvement abolitionniste en Angleterre.

Même s'il ne participe pas directement à la Révolution française, ses idées sur les droits de l'homme et la liberté inspirent les révolutionnaires qui luttent pour l'égalité et contre l'injustice. Son œuvre contribue à changer les mentalités sur l'esclavage et alimente les débats sur les droits des individus, prônés par les Lumières. Equiano est ainsi un acteur indirect de la lutte pour les libertés qui marquent cette époque.



Personnages historiques importants



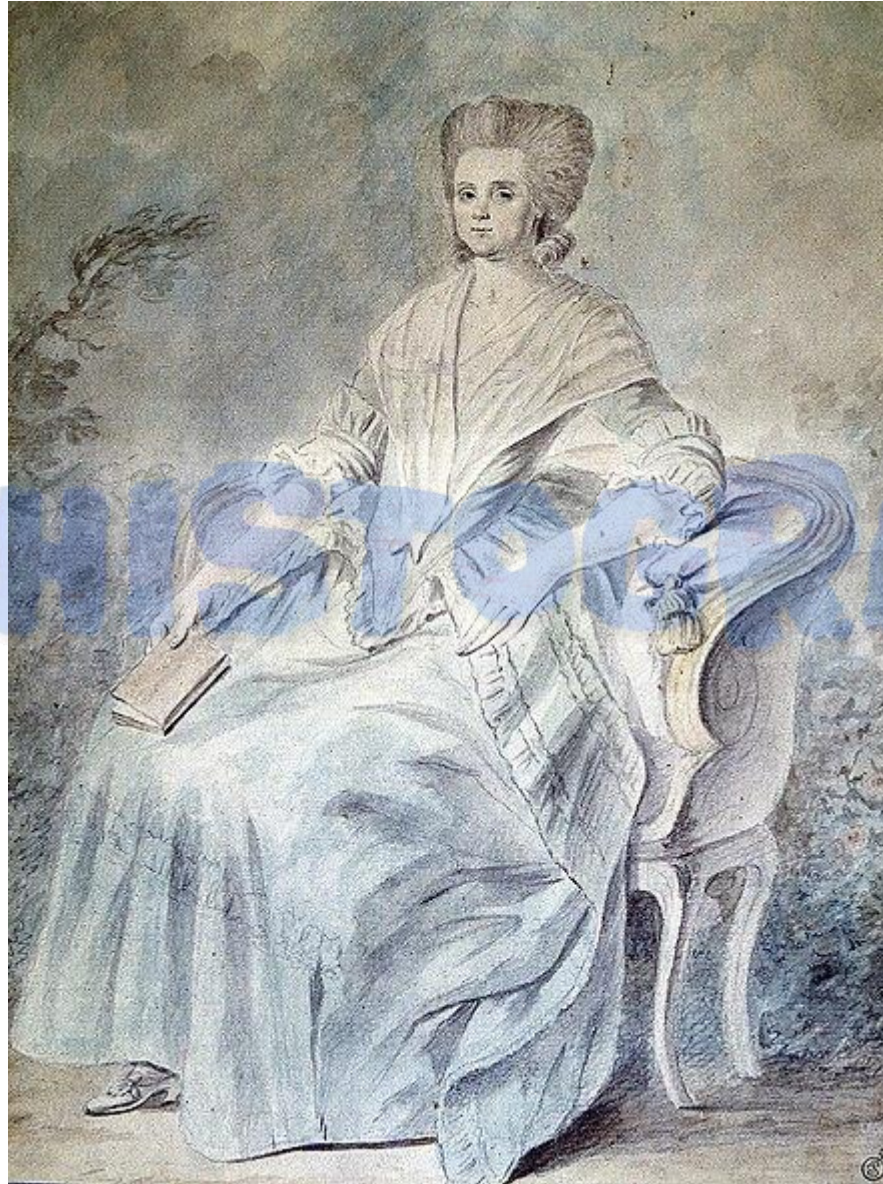
Mary Wollstonecraft, est née le 27 avril 1759 à Londres et est décédée le 10 septembre 1797. Elle appartient au tiers état (bourgeoisie). Mary Wollstonecraft est une écrivaine, philosophe et l'une des premières défenseuses des droits des femmes. Elle est célèbre pour son ouvrage majeur, « Vindication of the Rights of Woman » (1792), dans lequel elle plaide pour l'égalité des sexes, l'accès à l'éducation pour les femmes et critique les rôles traditionnels imposés aux femmes dans la société.

Bien qu'elle ne soit pas une actrice directe de la Révolution française, ses idées ont eu une influence notable sur les révolutionnaires, en particulier sur ceux qui se battaient pour l'égalité et les droits universels. Wollstonecraft critiquait aussi vivement la monarchie et les privilèges de la noblesse, ce qui la place dans le courant des Lumières. Elle défendait l'idée que la liberté et les droits devaient s'étendre à tous, y compris les femmes, inspirant ainsi les idéaux égalitaires de la Révolution. Sa pensée audacieuse a contribué à poser les bases du féminisme moderne et a influencé les débats sur les droits individuels pendant et après la Révolution française.

Portrait par John Opie (v. 1797).



Personnages historiques importants



Anonyme, *Olympe de Gouges*. Mine de plomb et aquarelle, XVIII^e siècle. [Musée du Louvre](#).

Olympe de Gouges, de son vrai nom Marie Gouze, est née le 7 mai 1748 à Montauban et morte guillotinée le 3 novembre 1793 à Paris. Elle appartient au tiers état et est issue d'une famille modeste (bourgeoisie). Olympe de Gouges est une figure majeure des Lumières et de la Révolution française, connue pour son engagement en faveur des droits des femmes et contre l'esclavage. Elle écrit des pièces de théâtre et des pamphlets politiques qui défendent l'égalité entre les sexes.

Son œuvre la plus célèbre est "La Déclaration des droits de la femme et de la citoyenne" (1791), dans laquelle elle réclame l'égalité juridique et politique des femmes, une position révolutionnaire pour son époque. Elle critique ouvertement les révolutionnaires pour leur exclusion des femmes dans la vie politique. Ses idées ont influencé le mouvement féministe et ont inspiré les débats sur les droits civiques.

Olympe de Gouges défend aussi l'abolition de l'esclavage, rejoignant ainsi les idéaux humanistes des Lumières. Cependant, ses positions critiques envers Robespierre et le gouvernement révolutionnaire lui coûtent la vie. Elle est considérée comme une actrice révolutionnaire, mais ses idées novatrices sur l'égalité des sexes et les droits humains lui valent d'être vue comme une pionnière des droits des femmes et une voix en avance sur son temps.

Auteurs : Fourrier & Lavie



Personnages historiques importants



Auteur inconnu, 1776.

Etta Palm d’Aelders, est née le 11 avril 1743 à Groningue aux Pays-Bas et morte le 28 mars 1799 à La Haye, appartient au tiers état (bourgeoisie). Elle est une figure importante du courant des Lumières et de la Révolution française. Féministe avant l’heure, elle s’installe à Paris dans les années 1770 et devient une ardente défenseuse des droits des femmes.

Etta Palm d’Aelders est connue pour ses discours et ses écrits où elle plaide pour l’égalité des sexes et la participation des femmes à la vie politique, idées révolutionnaires à l’époque. En 1791, elle fonde la Société Patriotique et de Bienfaisance des Amies de la Vérité, un club féminin révolutionnaire où elle milite activement pour les droits civiques et l’éducation des femmes. Elle influence les idées révolutionnaires par ses discours, notamment celui intitulé « Adresse aux Françaises » où elle réclame des droits pour les femmes.

Bien que d’abord favorable à la Révolution, elle devient critique de certains excès, notamment la période troublée de 1793-1794(surnommée la Terreur à partir de 1794), et se retire de la scène politique. Ses idées ont largement influencé les révolutionnaires, même si elle n’a pas été une actrice directe des événements violents. Son engagement précoce pour les droits des femmes reste son principal héritage.

Auteurs : Fourrier & Lavie



Personnages historiques importants



Jacques Roux rédigeant le compte rendu de l'exécution de Louis XVI, le 21 janvier 1793. Détail d'une gravure de J.-Frédéric Cazenave d'après Charles Benazech, BnF, 1795.

Auteurs : Fourrier & Lavie

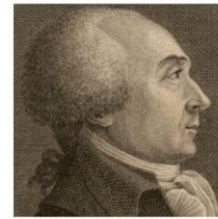
Jacques Roux, est issu du tiers état, et se revendique sans-culottes, la classe populaire révolutionnaire. Né le 21 août 1752 à Pranzac en Charente, il est issu d'une famille modeste. Roux devient prêtre et fait partie du clergé, mais il se tourne rapidement vers la cause révolutionnaire. Très actif durant la Révolution française (1789-1799), il est connu pour ses idées radicales et son soutien aux sans-culottes parisiens. Il se fait surtout connaître comme un défenseur des plus pauvres et un critique virulent de la bourgeoisie révolutionnaire, qu'il accuse de trahir les idéaux de la Révolution.

Jacques Roux devient l'un des chefs de file de l'ultra-révolutionnaire mouvement des Enragés, qui prône des mesures économiques extrêmes pour aider les démunis, comme la taxation des riches et le contrôle des prix des denrées de première nécessité. Il rédige des pamphlets et prononce des discours enflammés qui influencent les sans-culottes et poussent à une Révolution plus sociale. Ses idées radicales et ses critiques acerbes contre les dirigeants révolutionnaires, notamment Robespierre et la Convention, finissent par lui attirer de nombreux ennemis.

Arrêté en 1793 pour ses positions extrêmes, il se suicide en prison le 10 février 1794 avant son procès. Roux reste un symbole de la lutte pour l'égalité sociale et un acteur révolutionnaire influent malgré la répression subie par les courants les plus radicaux de la Révolution.



Roux
1752-1794



Hébert
1757-1794



Robespierre
1758-1794



Danton
1759-1794

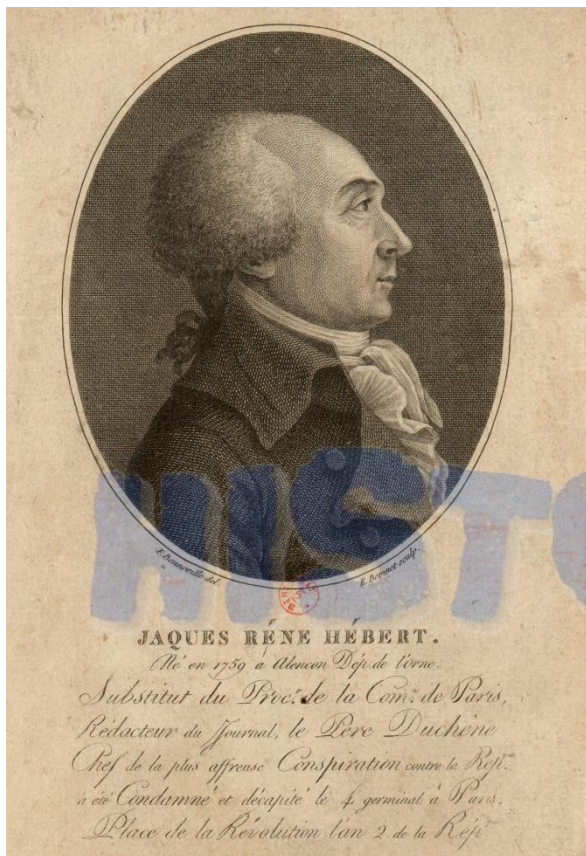


De La Fayette
1757-1834

Du + RÉVOLUTIONNAIRE au – RÉVOLUTIONNAIRE



Personnages historiques importants



Auteurs : Fourrier & Lavie

Jacques-René Hébert, (15 novembre 1757 - 24 mars 1794) est un journaliste et homme politique français appartenant au tiers état (bourgeoisie). Il est surtout connu pour son rôle actif dans la Révolution française en tant que révolutionnaire radical et influent. Hébert est le fondateur du journal "Le Père Duchesne", qui devient très populaire parmi les sans-culottes grâce à son style virulent et ses attaques contre la monarchie et le clergé. Il défend des idées égalitaires et prône une déchristianisation radicale, ce qui lui vaut le soutien des plus fervents révolutionnaires.

Hébert est un ardent défenseur de la Terreur et critique même les modérés du gouvernement révolutionnaire, qu'il accuse de ne pas aller assez loin. Il est l'un des chefs de file des Hébertistes, un groupe radical influent qui réclame des mesures plus sévères contre les ennemis de la Révolution. Cependant, son influence et ses critiques virulentes attirent l'attention de Robespierre et des autres dirigeants révolutionnaires, qui commencent à le voir comme une menace.

Accusé de conspirer contre le gouvernement et de fomenter une insurrection, Hébert est arrêté et guillotiné le 24 mars 1794. Sa mort marque la fin de l'influence des Hébertistes. Bien que son radicalisme ait effrayé même ses alliés, ses idées sur la déchristianisation et la lutte contre les ennemis de la Révolution ont marqué profondément cette période.

Jacques-René Hébert.

Estampe, eau-forte au pointillé d'Edme Bovinet d'après François Bonneville, fin du XVIII^e siècle.



Roux
1752-1794



Hébert
1757-1794



Robespierre
1758-1794



Danton
1759-1794

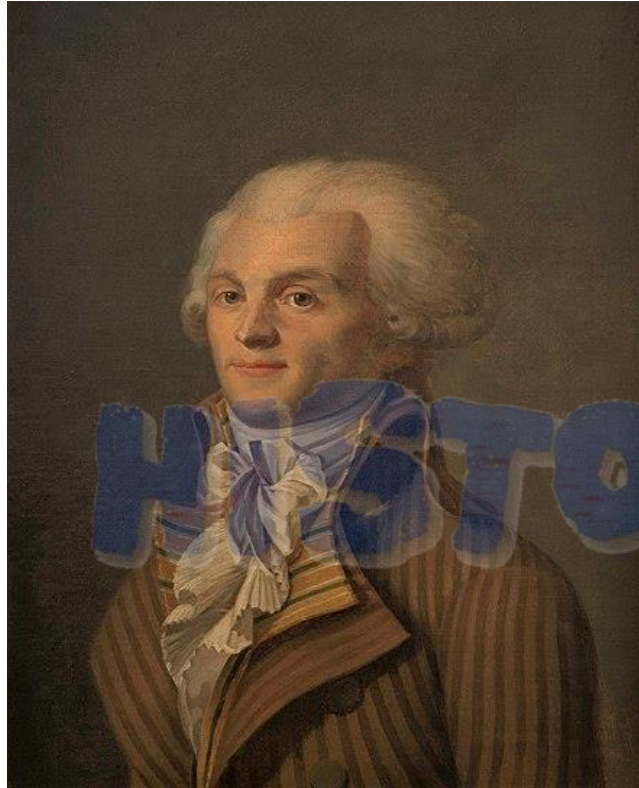


De La Fayette
1757-1834

Du + RÉVOLUTIONNAIRE au – RÉVOLUTIONNAIRE



Personnages historiques importants



Portrait de Robespierre (Auteur inconnu, vers 1790, huile sur toile, conservé au musée Carnavalet).

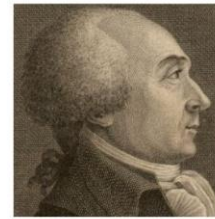
Maximilien de Robespierre, est un avocat et homme politique français, appartenant au tiers état (bourgeoisie). Né le 6 mai 1758 à Arras, il est l'une des figures les plus célèbres et controversées de la Révolution française (1789-1799). Robespierre est un acteur majeur de la période révolutionnaire et un fervent défenseur des idées des Lumières, telles que la démocratie, l'égalité des droits et la souveraineté du peuple.

Il est élu député du tiers état aux États généraux de 1789 et devient rapidement un membre influent du Club des Jacobins, où il prône des réformes radicales. Robespierre joue un rôle central dans la mise en place de la Première République en 1792 et, en 1793, il devient l'un des principaux membres du Comité de salut public, qui dirige la France pendant la guerre civile et la guerre contre les monarchies européennes (contre-révolutionnaires).

Robespierre est convaincu que la Terreur est nécessaire pour protéger la Révolution et instaurer une société basée sur la vertu et l'égalité. Cependant, son autoritarisme et sa répression des opposants lui valent de nombreux ennemis. Il est finalement renversé par ses propres alliés et exécuté le 28 juillet 1794 (10 thermidor an II). Son influence sur la Révolution française est considérable, tant par ses actions directes que par ses idées, qui ont profondément marqué la période révolutionnaire.



Roux
1752-1794



Hébert
1757-1794



Robespierre
1758-1794



Danton
1759-1794

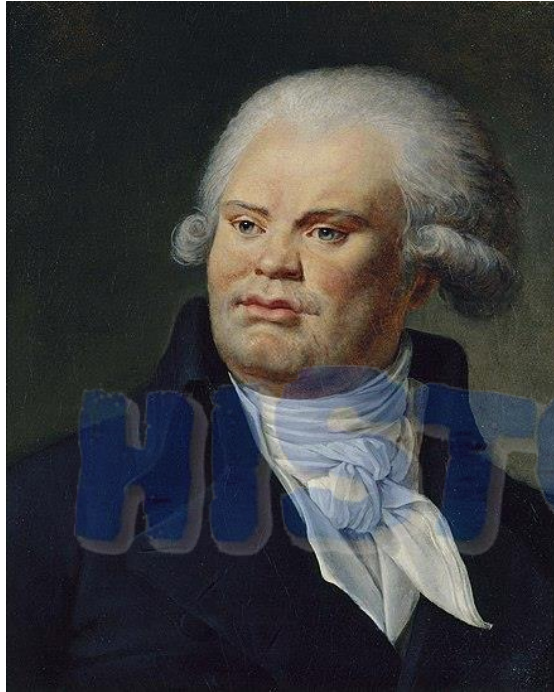


De La Fayette
1757-1834

Du + RÉVOLUTIONNAIRE au – RÉVOLUTIONNAIRE



Personnages historiques importants



Portrait de Georges Danton
(Auteur anonyme, vers
1790, huile sur toile, conservé
au musée Carnavalet).

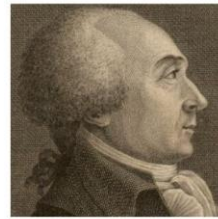
Georges Jacques Danton, est né le 26 octobre 1759 à Arcis-sur-Aube et mort guillotiné le 5 avril 1794 à Paris. Il appartient au tiers état (à la bourgeoisie). Danton est l'une des figures les plus marquantes de la Révolution française, reconnu pour son rôle de tribun et d'homme politique influent. Avocat de profession, il devient rapidement un révolutionnaire engagé et prend une part active dans les événements qui bouleversent la France de 1789 à 1794.

Danton est l'un des fondateurs du Club des Cordeliers, une société révolutionnaire qui soutient les droits des citoyens. En 1792, il est nommé ministre de la Justice et joue un rôle clé dans l'instauration de la Première République après la chute de la monarchie. Son éloquence et son charisme le rendent populaire parmi les sans-culottes et les révolutionnaires.

Partisan de la guerre contre les monarchies étrangères, Danton encourage la levée en masse pour défendre la Révolution. Toutefois, il prône aussi la clémence et la fin de la Terreur, ce qui le place en opposition avec les Montagnards radicaux menés par Robespierre. Accusé de modérantisme et de corruption, Danton est finalement arrêté et condamné à mort par le Tribunal révolutionnaire. Son exécution marque la fin d'un révolutionnaire influent dont les actions et idées ont profondément façonné les premières années de la Révolution française.



Roux
1752-1794



Hébert
1757-1794



Robespierre
1758-1794



Danton
1759-1794



De La Fayette
1757-1834

Du + RÉVOLUTIONNAIRE au – RÉVOLUTIONNAIRE



Personnages historiques importants



Portrait de Gilbert Motier, marquis de La Fayette, en uniforme de lieutenant-général de 1791, peint par Joseph-Désiré Court en 1834.

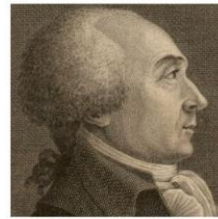
La Fayette, Gilbert du Motier, marquis de La Fayette, est né le 6 septembre 1757 à Chavaniac-Lafayette et mort le 20 mai 1834 à Paris. Il appartient à la noblesse française. La Fayette est célèbre pour son rôle de premier plan pendant la Révolution française et pour son engagement en faveur des idéaux de liberté et de démocratie, inspirés par le mouvement des Lumières. Il est également connu pour sa participation à la guerre d'indépendance américaine aux côtés des insurgés, où il se lie d'amitié avec George Washington.

En 1789, La Fayette devient un acteur clé de la Révolution française. Il est nommé commandant de la Garde nationale et joue un rôle crucial lors de la prise de la Bastille en soutenant le peuple parisien. Il participe à la rédaction de la Déclaration des droits de l'homme et du citoyen, prônant l'égalité et la liberté. La Fayette est un ardent défenseur de la monarchie constitutionnelle, cherchant à concilier les idées révolutionnaires et le maintien du roi Louis XVI.

Cependant, ses positions modérées le rendent impopulaire auprès des révolutionnaires radicaux, et il doit fuir la France en 1792, où il est emprisonné par les Autrichiens. Libéré en 1797, il continue de défendre ses idées libérales tout au long de sa vie. La Fayette incarne les idéaux de liberté et d'égalité des Lumières, et son engagement a profondément influencé les révolutions en France et en Amérique.



Roux
1752-1794



Hébert
1757-1794



Robespierre
1758-1794



Danton
1759-1794



De La Fayette
1757-1834

Du + RÉVOLUTIONNAIRE au – RÉVOLUTIONNAIRE



Personnages historiques importants



Louis XVI, roi de France et de Navarre, revêtu du grand costume royal, huile sur toile d'Antoine-François Callet (1779).

Louis XVI, né le 23 août 1754 à Versailles, est un roi de France appartenant à la noblesse et issu de la dynastie des Bourbons. Il est monté sur le trône en 1774, à l'âge de 20 ans, et a régné jusqu'à la Révolution française. Louis XVI est surtout connu pour son rôle lors de la Révolution française de 1789-1799, où il fut un acteur central malgré lui. Bien qu'il ait essayé de réformer le royaume avec des idées inspirées des Lumières, comme la suppression des privilèges fiscaux pour les nobles, il n'a pas su répondre efficacement aux crises économiques et sociales de son temps.

Son hésitation à adopter des réformes plus profondes et son incapacité à comprendre l'ampleur du mécontentement populaire ont contribué à la montée de la Révolution. En 1789, face à la pression des États généraux, il accepte la création de l'Assemblée nationale, mais son manque de soutien ferme et sa tentative de fuite à Varennes en 1791, perçue comme une trahison, ont définitivement brisé la confiance du peuple.

Louis XVI est arrêté et jugé pour trahison contre la République en 1792. Il est condamné à mort et guillotiné le 21 janvier 1793. Sa mort symbolise la fin de la monarchie absolue en France. Bien que ses actions aient souvent été maladroites, elles ont été un catalyseur important pour les révolutionnaires qui ont cherché à abolir l'ancien régime et établir une nouvelle société fondée sur les principes de liberté, égalité et fraternité.

Contre-révolutionnaires



LOUIS XVI
1754-1793



Charles Philippe, comte d'Artois
1757-1836



Personnages historiques importants



Le comte d'Artois, huile sur toile de Henri-Pierre Danloux, vers 1796.

Charles-Philippe de France, comte d'Artois, est né le 9 octobre 1757 à Versailles et est mort le 6 novembre 1836 à Görz, en Autriche. Il appartient à la noblesse et fait partie de la famille royale des Bourbons. Frère cadet de Louis XVI et futur roi Charles X, il est connu pour son rôle de contre-révolutionnaire lors de la Révolution française de 1789. Dès le début de la Révolution, il s'oppose fermement aux idées révolutionnaires et émigre dès 1789 pour organiser la résistance contre-révolutionnaire depuis l'étranger.

Charles-Philippe soutient les armées émigrées et les coalitions étrangères qui veulent rétablir la monarchie en France. Ses idées et son action ont influencé les royalistes et les contre-révolutionnaires, opposés à la République et aux idéaux des Lumières. De retour en France après la chute de Napoléon, il monte sur le trône en 1824 sous le nom de Charles X. Son règne est marqué par une politique ultra-conservatrice qui mécontente les libéraux et conduit à la révolution de Juillet 1830, provoquant son abdication et son exil définitif. Charles-Philippe incarne ainsi la résistance à la Révolution française et le refus des changements politiques et sociaux de son époque.

Contre-révolutionnaires



LOUIS XVI
1754-1793



Charles Philippe, comte d'Artois
1757-1836



Personnages historiques importants



Napoléon dans son cabinet de travail,
huile sur toile de David, 1812,
National Gallery of Art.

Napoléon Bonaparte, né le 15 août 1769 à Ajaccio en Corse et mort le 5 mai 1821 sur l'île de Sainte-Hélène, est une figure majeure de l'histoire de France, issu de la petite noblesse Corse. Il n'était donc pas un noble puissant ni un bourgeois influent, mais un militaire ambitieux qui a gravi les échelons grâce à ses compétences et ses victoires militaires.

Napoléon s'est fait connaître pendant la Révolution française (1789-1799) en tant que général de l'armée. Il a soutenu les idées révolutionnaires de liberté et d'égalité, et a su profiter de la période de chaos pour monter en puissance.

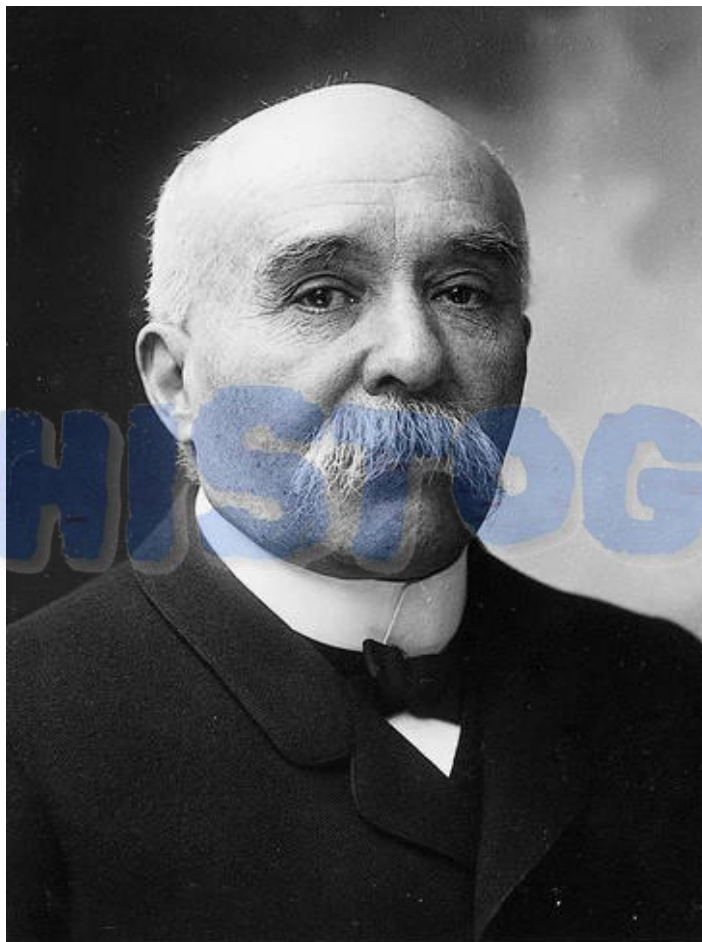
En 1799, il prend le pouvoir lors du coup d'État du 18 Brumaire, mettant fin à la Révolution française et débutant la période du Consulat. En 1804, il se couronne lui-même empereur des Français, marquant le début du Premier Empire.

La période de 1799 à 1815 est marquée par la domination de Napoléon en Europe. Après s'être déclaré empereur en 1804, il mène de nombreuses guerres contre les monarchies européennes pour étendre son empire. Il instaure des réformes administratives, économiques et légales qui modernisent la France, mais son ambition expansionniste le conduit à des conflits constants.

Son règne prend fin après une série de défaites, culminant avec la bataille de Waterloo en 1815. Napoléon abdique et est exilé sur l'île de Sainte-Hélène, où il meurt en 1821. Bien qu'il ait restauré une forme d'autoritarisme, ses réformes ont durablement influencé la France et l'Europe, notamment en diffusant certains principes révolutionnaires comme l'abolition des privilèges et l'égalité devant la loi.



Personnages historiques importants



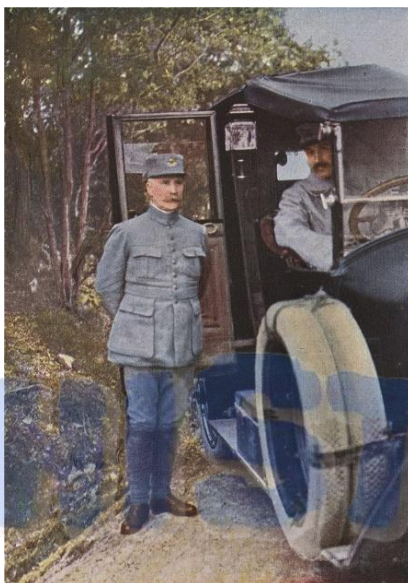
Georges Clemenceau en 1904, (portrait photographique par Paul Nadar).

Georges Clemenceau, né le 28 septembre 1841 à Mouilleron-en-Pareds et mort le 24 novembre 1929 à Paris, est une figure politique majeure de la III^e République française. Médecin de formation, il se tourne rapidement vers la politique et devient un leader influent du mouvement républicain et anticlérical. Clemenceau est député, sénateur et, à plusieurs reprises, ministre. Son rôle le plus marquant est celui de Président du Conseil (équivalent de Premier ministre) durant la Première Guerre mondiale, à partir de 1917. Surnommé le "Tigre" pour son caractère impétueux, il est également connu comme le "Père la Victoire" pour sa détermination à mener la France à la victoire contre l'Allemagne.

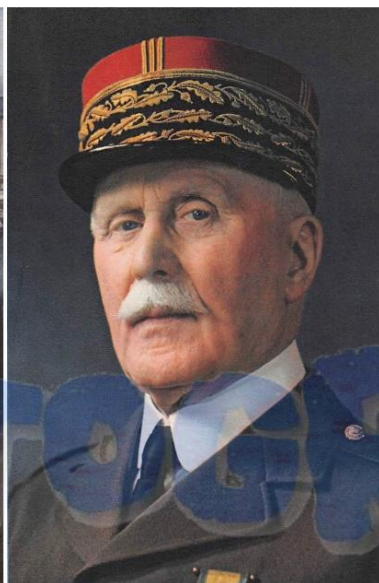
Clemenceau joue un rôle clé lors des négociations du traité de Versailles en 1919, où il adopte une position ferme contre l'Allemagne, cherchant à assurer la sécurité future de la France. Il est vu positivement pour son leadership énergique pendant la guerre et sa défense des intérêts français. Cependant, il est aussi critiqué par certains pour son intransigeance et pour la sévérité des conditions imposées à l'Allemagne, qui, selon des historiens, ont contribué à l'instabilité de l'Europe d'après-guerre. Clemenceau reste une figure emblématique et controversée de l'histoire française, symbolisant le patriotisme et la résilience face à l'adversité.



Personnages historiques importants



Philippe Pétain vers 1915.



Portrait officiel de Philippe Pétain (c. 1941).
(photographie de propagande, imprimerie Draeger)

Philippe Pétain, né le 24 avril 1856 à Cauchy-à-la-Tour et mort le 23 juillet 1951 à l'île d'Yeu, est un militaire et homme d'État français. Il s'illustre durant la Première Guerre mondiale, notamment en 1916 en tant que « vainqueur de Verdun », ce qui lui vaut une grande popularité. Il est nommé maréchal de France en 1918.

Cependant, son rôle devient beaucoup plus controversé lors de la Seconde Guerre mondiale. En 1940, après la défaite française face à l'Allemagne nazie, il est nommé chef du gouvernement et signe l'armistice avec l'Allemagne. Il instaure un régime autoritaire connu sous le nom de régime de Vichy, collaborant avec les nazis, et est responsable de nombreuses politiques antisémites, notamment les lois sur le statut des Juifs et la déportation de milliers de Juifs vers les camps de concentration. Après la Libération, Pétain est jugé pour haute trahison et condamné à mort en 1945, peine commuée en détention à perpétuité en raison de son âge avancé. Aujourd'hui, Philippe Pétain est largement considéré de manière négative pour son rôle durant l'Occupation et sa collaboration avec l'Allemagne nazie, éclipant ses succès militaires antérieurs.



Personnages historiques importants

Philippe Pétain, suite

Fuite et Arrestation

À l'approche de la Libération, Pétain ne tente pas de s'enfuir. En août 1944, après l'entrée des Alliés en France, il est transféré par les Allemands vers l'Allemagne, d'abord à Sigmaringen, une enclave où les derniers représentants du régime de Vichy sont regroupés. Cependant, Pétain refuse activement de prendre part aux actions de ce gouvernement en exil, se considérant toujours comme chef de l'État français. Finalement, en avril 1945, après la chute de l'Allemagne, Pétain se livre volontairement aux forces françaises en Suisse, espérant être jugé dans des conditions dignes de son statut d'ancien chef d'État.

Procès

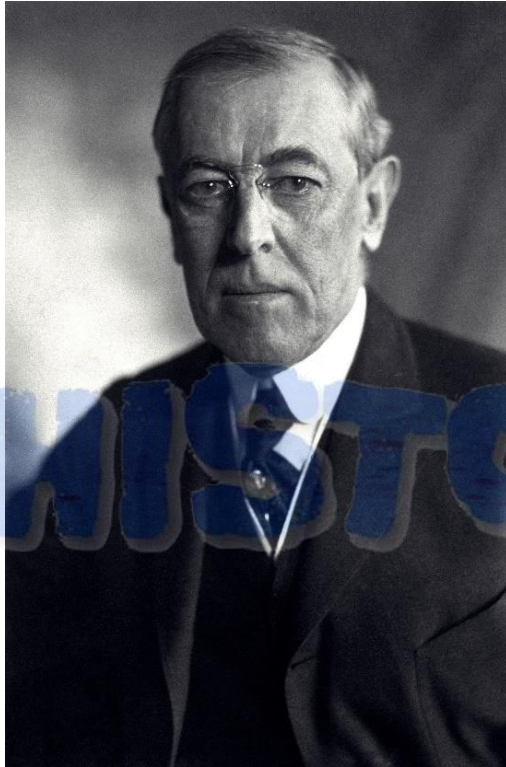
Le procès de Philippe Pétain débute en juillet 1945 à Paris. Très médiatisé, il suscite une forte attention en France et à l'étranger. Accusé de haute trahison, de collaboration avec l'ennemi, et de la mise en place d'un régime autoritaire qui a activement collaboré avec l'occupant nazi, Pétain est mis en cause pour ses décisions, notamment l'instauration de la Révolution nationale, la politique antisémite et la déportation des Juifs de France.

Tout au long de son procès, Pétain tente de se défendre en affirmant qu'il a cherché à protéger la France et à limiter les exactions nazies, mais cette ligne de défense est largement rejetée par le tribunal. Le 15 août 1945, il est déclaré coupable de trahison et condamné à mort. Cependant, en raison de son âge avancé (89 ans) et de son passé militaire prestigieux, le général de Gaulle commue sa peine en emprisonnement à perpétuité.

Philippe Pétain est transféré sur l'île d'Yeu, où il passe ses dernières années en détention. Sa santé se dégrade progressivement, et plusieurs demandes de libération pour raison médicale sont rejetées. Il meurt en détention le 23 juillet 1951, à l'âge de 95 ans.



Personnages historiques importants



Portrait du président Wilson en 1919.

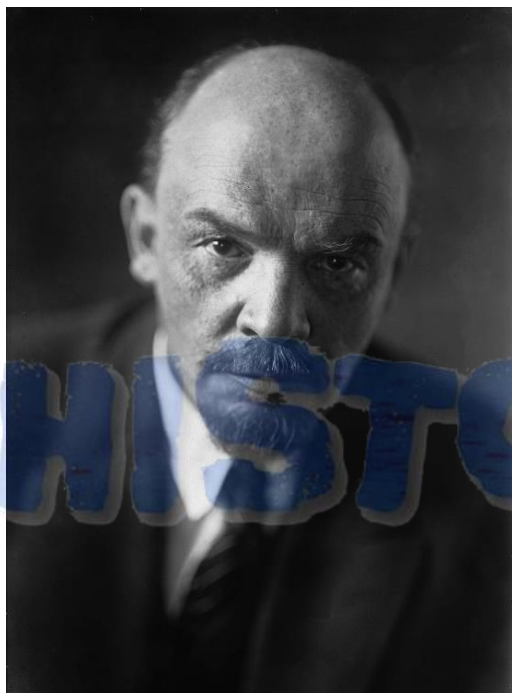
Woodrow Wilson, né le 28 décembre 1856 à Staunton, Virginie, et décédé le 3 février 1924 à Washington, D.C., était un homme d'État américain, le 28^e président des États-Unis de 1913 à 1921. Avant sa présidence, il a été gouverneur du New Jersey et président de l'université de Princeton. Wilson est surtout connu pour son rôle pendant la Première Guerre mondiale. Initialement partisan de la neutralité américaine, il finit par engager les États-Unis dans le conflit en 1917, ce qui a marqué un tournant décisif dans la guerre.

Après la guerre, il a joué un rôle clé dans la création de la Société des Nations, une organisation internationale visant à maintenir la paix mondiale, en promouvant ses Quatorze Points pour une paix durable. Cependant, malgré ses efforts, le Sénat américain a refusé de ratifier le traité de Versailles et n'a pas adhéré à la Société des Nations, ce qui a limité son impact.

Wilson est une figure controversée : il est souvent salué pour sa vision idéaliste de la diplomatie internationale et ses réformes progressistes, mais critiqué pour son racisme et ses politiques ségrégationnistes, notamment envers les Afro-Américains dans la fonction publique. En fin de compte, il est considéré de manière mitigée dans l'histoire, avec un héritage à la fois positif pour ses contributions à la diplomatie internationale et négatif pour ses attitudes et politiques discriminatoires.



Personnages historiques importants



Vladimir Ilitch Lénine en 1920.

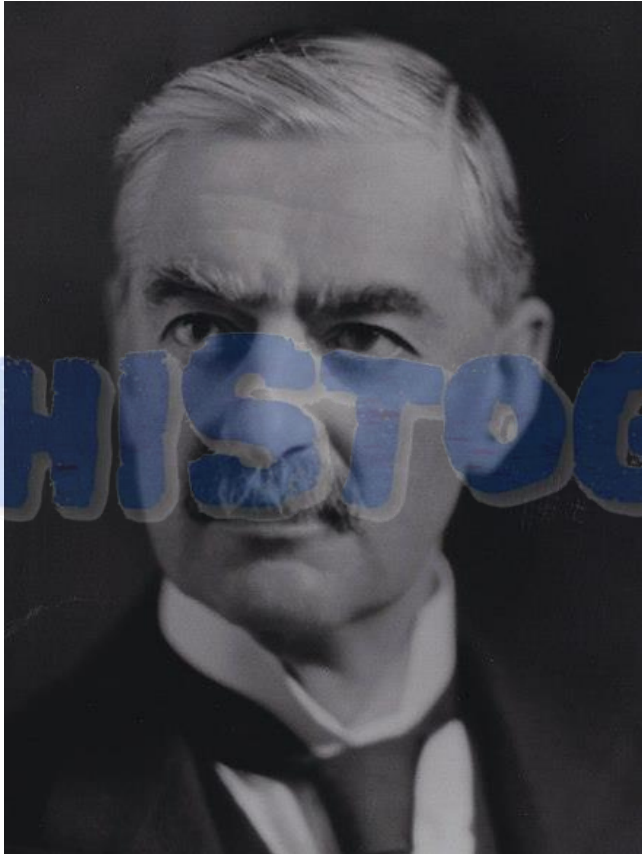
Lénine, Vladimir Ilitch Oulianov, connu sous le nom de Lénine, est né le 22 avril 1870 à Simbirsk, en Russie, et est mort le 21 janvier 1924 à Gorki, près de Moscou. Il est l'un des principaux dirigeants de la révolution russe de 1917 et le fondateur de l'Union des Républiques socialistes soviétiques (URSS). Lénine était un théoricien marxiste, révolutionnaire et chef du parti bolchevik, qu'il a dirigé vers la prise de pouvoir en octobre 1917 lors de la Révolution d'Octobre.

Lénine a joué un rôle crucial dans le renversement du gouvernement provisoire russe et l'établissement d'un gouvernement communiste. Sous sa direction, le parti bolchevik a nationalisé les industries, distribué les terres aux paysans et retiré la Russie de la Première Guerre mondiale par le traité de Brest-Litovsk. Il a également instauré le communisme de guerre pendant la guerre civile russe (1918-1921) pour consolider le pouvoir bolchevik face aux armées blanches et à l'intervention étrangère.

Lénine est une figure controversée. Il est vu positivement pour son rôle dans la promotion des idées marxistes et la création du premier État socialiste, marquant un tournant majeur dans l'histoire mondiale. Cependant, il est aussi critiqué pour ses méthodes autoritaires, telles que la répression des opposants politiques et la suppression de la liberté d'expression, posant les bases d'un régime dictatorial. Son héritage est donc complexe, mélangeant des éléments de progrès social et des aspects répressifs.



Personnages historiques importants



Neville Chamberlain en 1936

Neville Chamberlain, né le 18 mars 1869 à Birmingham, Angleterre, et décédé le 9 novembre 1940 à Heckfield, était un homme politique britannique membre du Parti conservateur. Il est surtout connu pour avoir été Premier ministre du Royaume-Uni de 1937 à 1940. Chamberlain est resté célèbre pour sa politique d'apaisement envers Adolf Hitler et l'Allemagne nazie dans les années précédant la Seconde Guerre mondiale. En 1938, il signe les Accords de Munich avec Hitler, croyant que cela éviterait un conflit majeur en Europe, et déclare avoir obtenu "la paix pour notre temps".

Cependant, cette politique est largement critiquée car elle n'a pas empêché la guerre, qui éclate en septembre 1939 après l'invasion de la Pologne par l'Allemagne. Chamberlain est alors perçu négativement pour sa naïveté et son échec à contenir l'expansionnisme nazi, ce qui a contribué à la chute de son gouvernement en mai 1940. Winston Churchill lui succède et prend la tête de l'effort de guerre britannique. Historiquement, Chamberlain est souvent jugé négativement pour son comportement conciliant face à Hitler, bien que certains historiens reconnaissent qu'il cherchait à éviter une nouvelle guerre dévastatrice après les horreurs de la Première Guerre mondiale.



Personnages historiques importants



Franco vers 1930

Franco, Francisco Franco, né le 4 décembre 1892 à Ferrol, en Espagne, et mort le 20 novembre 1975 à Madrid, est un militaire et dictateur espagnol. Il est surtout connu pour avoir dirigé l'Espagne en tant que chef d'État de 1939 à 1975, après la victoire des forces nationalistes qu'il commandait pendant la guerre civile espagnole (1936-1939). Franco a instauré un régime autoritaire, nationaliste et conservateur, souvent qualifié de fasciste, marqué par la répression des opposants politiques, la censure et la suppression des libertés.

Durant son règne, Franco a maintenu une position de neutralité pendant la Seconde Guerre mondiale, bien qu'il ait manifesté des sympathies pour les puissances de l'Axe. Son régime a été caractérisé par une forte centralisation du pouvoir et une étroite collaboration avec l'Église catholique, exerçant un contrôle rigide sur la vie publique et culturelle espagnole. Il a maintenu son pouvoir en utilisant une police secrète et des mesures répressives contre les dissidents.

Franco est généralement perçu de manière négative par les historiens et le public en raison de son régime dictatorial, des violations des droits de l'homme, et de la répression sévère qu'il a infligée à ses opposants. Cependant, certains secteurs conservateurs en Espagne continuent de voir en lui un défenseur de l'ordre et de la tradition. Son héritage demeure controversé, et il est largement considéré comme une figure autoritaire ayant freiné la démocratie en Espagne.



Personnages historiques importants



Mussolini en 1939

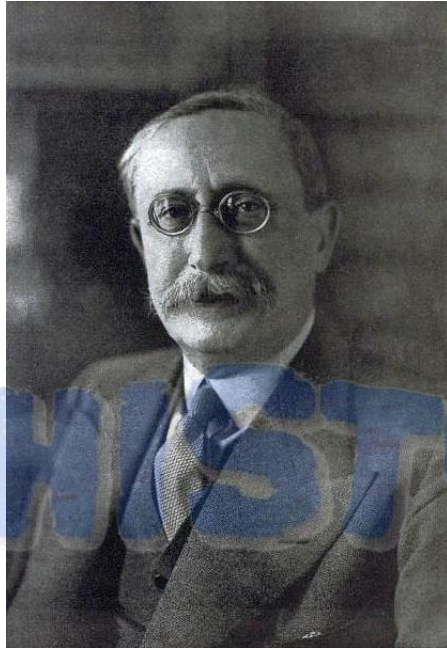
Benito Mussolini, né le 29 juillet 1883 à Predappio, en Italie, et mort le 28 avril 1945 à Giulino di Mezzegra, est un homme politique et dictateur italien. Il est le fondateur du fascisme et a dirigé l'Italie de 1922 à 1943 en tant que Premier ministre et dictateur. Mussolini est arrivé au pouvoir en 1922 après la Marche sur Rome, un coup de force orchestré par son parti, le Parti National Fasciste. Son régime autoritaire a supprimé les libertés démocratiques, réprimé l'opposition politique et mis en place un État totalitaire.

Il a cherché à restaurer la grandeur de l'Empire romain, menant une politique expansionniste et coloniale, notamment en envahissant l'Éthiopie en 1935. En 1939, il s'est allié à l'Allemagne nazie d'Adolf Hitler, ce qui a conduit l'Italie à entrer dans la Seconde Guerre mondiale aux côtés des puissances de l'Axe. Cependant, les échecs militaires et la montée du mécontentement populaire ont affaibli son régime, menant à sa destitution en 1943.

Mussolini est considéré de manière largement négative en raison de son rôle dans la montée du fascisme, de la répression violente de ses opposants et de sa participation aux atrocités de la Seconde Guerre mondiale. Il a été capturé et exécuté par des partisans italiens en 1945, marquant la fin de son régime et du fascisme en Italie.



Personnages historiques importants



Blum en 1936

Léon Blum, né le 9 avril 1872 à Paris et mort le 30 mars 1950 à Jouy-en-Josas. Il est l'une des figures majeures du socialisme en France et le premier socialiste à devenir Premier ministre. Membre de la SFIO (Section française de l'Internationale ouvrière), il devient chef du gouvernement en 1936 lors de la victoire du Front populaire, une coalition de partis de gauche.

Sous son gouvernement, plusieurs réformes sociales marquantes sont mises en place, telles que la semaine de 40 heures, les congés payés, et les conventions collectives. Ces réformes ont largement amélioré les conditions de travail et de vie des ouvriers français. Cependant, son gouvernement rencontre des difficultés économiques et des divisions internes, ce qui conduit à sa chute en 1937.

Blum revient brièvement au pouvoir en 1938 et de nouveau en 1946, après la Seconde Guerre mondiale. Durant l'Occupation, il est arrêté par le régime de Vichy et interné en Allemagne. Blum est généralement vu positivement pour son engagement en faveur des droits des travailleurs et son rôle dans la modernisation sociale de la France. Cependant, certains critiques lui reprochent une gestion économique jugée insuffisante face aux défis de son époque.

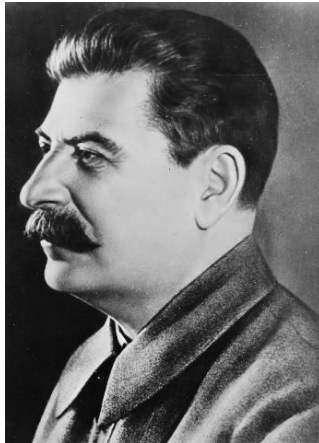
En résumé, Léon Blum est considéré comme un défenseur du progrès social et un leader respecté, bien que controversé par ses opposants politiques pour certaines de ses décisions économiques.



Personnages historiques importants



Staline vers 1920



Staline vers 1942

Joseph Staline, né le 18 décembre 1878 à Gori, en Géorgie, et mort le 5 mars 1953 à Moscou, est l'un des dirigeants les plus influents de l'Union soviétique et du XX^e siècle. Après la Révolution d'Octobre en 1917, il devient membre du parti bolchévique et accède progressivement au pouvoir. En 1924, après la mort de Lénine, Staline écarte ses rivaux politiques et consolide son pouvoir en devenant secrétaire général du Parti communiste, poste qu'il occupera jusqu'à sa mort.

Staline est connu pour avoir transformé l'Union soviétique en une superpuissance mondiale grâce à une industrialisation rapide et une collectivisation forcée de l'agriculture. Cependant, son régime est également marqué par une répression brutale : des millions de personnes sont exécutées, déportées ou emprisonnées dans des camps de travail (Goulag) lors des Grandes Purges. Son rôle pendant la Seconde Guerre mondiale, notamment lors de la victoire contre l'Allemagne nazie, est crucial, mais il est également critiqué pour ses erreurs stratégiques en début de guerre.

Staline est une figure très controversée : il est vu positivement en Russie pour ses succès industriels et militaires, mais il est largement condamné ailleurs pour son autoritarisme, ses violations massives des droits humains et son règne de terreur. Son comportement dans l'histoire est donc principalement considéré négativement en raison de sa brutalité et des souffrances infligées à des millions de personnes.



Personnages historiques importants



Auteurs : Fourrier & Lavie

Adolf Hitler en 1938.

Adolf Hitler, né le 20 avril 1889 à Braunau am Inn, en Autriche, et est décédé le 30 avril 1945 à Berlin, en Allemagne. Il est l'un des personnages les plus infâmes de l'histoire, principalement en raison de son rôle central en tant que dictateur de l'Allemagne nazie de 1933 à 1945. Hitler a rejoint le Parti national-socialiste des travailleurs allemands (Parti nazi) dans les années 1920 et en a rapidement pris la tête. Il a été nommé chancelier de l'Allemagne en 1933 et a consolidé son pouvoir en établissant un régime totalitaire basé sur la propagande, la répression des opposants et une idéologie raciste et antisémite.

Sous sa direction, l'Allemagne a envahi la Pologne en 1939, déclenchant la Seconde Guerre mondiale. Hitler est responsable de la planification et de l'exécution de l'Holocauste, qui a entraîné la mort de six millions de Juifs, ainsi que de millions d'autres personnes considérées comme indésirables par le régime nazi, comme les Roms, les handicapés et les opposants politiques. La guerre a causé des millions de morts et d'énormes destructions à travers le monde.

Hitler est considéré de manière extrêmement négative dans l'histoire en raison de ses politiques agressives, de son expansionnisme militariste et de ses crimes contre l'humanité. Sa mort par suicide en 1945, lors de l'effondrement du Troisième Reich, a marqué la fin de son règne et de la guerre en Europe. Sa figure reste aujourd'hui synonyme de tyrannie, de haine et de destruction.



Personnages historiques importants



Auteurs : Fourrier & Lavie

Heinrich Himmler en 1942.

Heinrich Himmler, né le 7 octobre 1900 à Munich et décédé le 23 mai 1945 près de Lüneburg, est l'une des figures les plus sinistres du régime nazi en Allemagne. Il fut le chef de la SS (Schutzstaffel), une organisation paramilitaire clé du régime d'Adolf Hitler, et l'un des principaux architectes de la Shoah. Sous sa direction, la SS a non seulement supervisé les camps de concentration et d'extermination, mais a également joué un rôle central dans la répression et les atrocités commises pendant la Seconde Guerre mondiale.

Himmler était un fervent partisan de l'idéologie nazie, prônant la suprématie de la « race aryenne » et participant activement à la mise en place des politiques de persécution contre les Juifs, les Roms, les Slaves, et d'autres groupes considérés comme « inférieurs » par le régime nazi. Son rôle dans la planification et l'exécution de la « solution finale », le génocide des Juifs, en fait l'un des responsables les plus directs de l'Holocauste.

Dans l'histoire, Himmler est considéré de manière extrêmement négative en raison de son implication directe dans des crimes de guerre, des crimes contre l'humanité et le génocide. Après la défaite de l'Allemagne nazie en 1945, il tenta de fuir sous une fausse identité, mais fut capturé par les Alliés. Avant de pouvoir être jugé pour ses crimes, il se suicida en ingérant du poison cyanure. Himmler reste une figure symbolisant la brutalité et l'inhumanité du régime nazi.



Personnages historiques importants



Auteurs : Fourrier & Lavie

Rudolf Höss lors de son procès en 1947.

Rudolf Höss est tristement célèbre pour avoir été le commandant du camp de concentration et d'extermination d'Auschwitz, où il a supervisé l'assassinat de millions de personnes, principalement des Juifs, mais aussi des prisonniers politiques, des Roms et d'autres groupes ciblés par le régime nazi. Voici une présentation de ses responsabilités, de sa vie dans le camp et de son rôle dans l'histoire de la Shoah.

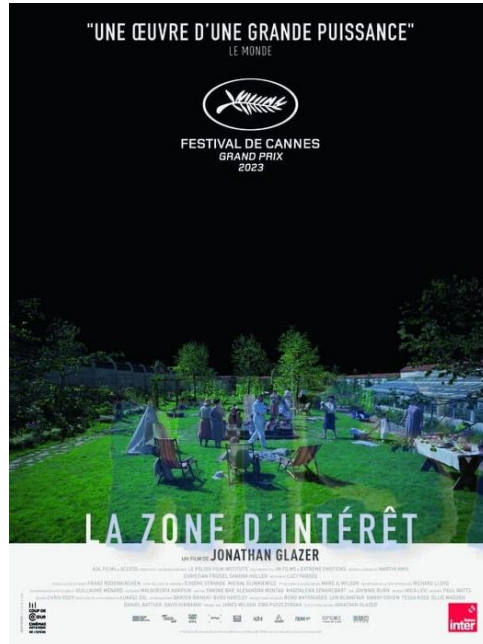
Responsabilités à Auschwitz

- Nomination et mission : Rudolf Höss est nommé commandant d'Auschwitz en 1940. Ce camp, situé en Pologne occupée, est initialement un camp de concentration destiné aux prisonniers politiques polonais. Mais dès 1941-1942, il est transformé en un vaste complexe d'extermination dans le cadre de la « solution finale », qui vise l'extermination systématique des Juifs d'Europe. Höss est responsable de la gestion de ce complexe, composé de trois principaux sous-camps : Auschwitz I (le camp principal), Auschwitz II-Birkenau (camp d'extermination), et Auschwitz III-Monowitz (camp de travail).

- Organisation des tueries : Höss supervise la mise en place de chambres à gaz utilisant le pesticide Zyklon B pour accélérer les exécutions massives. Son efficacité logistique, sa rigueur administrative et son obéissance aveugle aux ordres du régime en font l'un des principaux architectes des méthodes d'extermination de masse. Sous sa direction, Auschwitz devient le plus grand et le plus meurtrier des camps d'extermination nazis, avec plus d'un million de victimes.



Personnages historiques importants



Voir ce film sur Höss, sa famille et ses responsabilités à Auschwitz

Rudolf Höss suite

- Rapports et efficacité : Höss se vante, dans certains rapports, de l'efficacité de l'organisation des exécutions, qu'il voit comme une tâche « nécessaire » au service de l'idéologie nazie. Ses témoignages après la guerre, notamment durant les procès de Nuremberg, révèlent un personnage qui considérait ces actions comme une « mission » d'État, et qui semblait être peu sensible à la souffrance humaine des prisonniers.

Vie privée dans le camp : avec sa femme et ses enfants

- Logement familial : Rudolf Höss et sa famille vivaient dans une maison située à proximité immédiate du camp d'Auschwitz. Sa femme, Hedwig Höss, et leurs enfants menaient une vie confortable, relativement isolée des atrocités commises dans le camp tout proche. Les enfants jouaient dans le jardin, où ils ne semblaient pas être conscients de la nature des activités de leur père.

- Double vie : Höss réussit à mener une double vie : d'une part, il est un commandant impitoyable, responsable de la mort de millions de personnes ; d'autre part, il est un père de famille qui se montre affectueux avec ses enfants et cordial avec sa femme. Il entretenait une séparation stricte entre sa vie professionnelle, dédiée à son devoir envers le régime, et sa vie familiale.

le régime nazi a transformé des individus ordinaires en instruments de destruction massive, anéantissant leur humanité et les enfermant dans une logique meurtrière de devoir et d'obéissance totale.



Personnages historiques importants

Rudolf Höss suite

- Rationalisation et justification : Dans ses mémoires, Höss explique qu'il voyait ses actes comme un devoir, rationalisant les massacres de masse comme des ordres nécessaires à la préservation du Reich. Cette attitude est représentative de la froideur bureaucratique qui permettait aux fonctionnaires nazis de justifier leurs actes.

Après la guerre et jugement

- Arrestation : Après la fin de la guerre, Höss est capturé par les forces britanniques en 1946. Il est jugé pour crimes de guerre et crimes contre l'humanité lors des procès de Nuremberg. Ses témoignages révèlent des détails glaçants sur le fonctionnement du camp d'Auschwitz, ses méthodes d'extermination et la psychologie d'un des principaux responsables de la Shoah.

- Jugement et exécution : Reconnu coupable de crimes atroces, Höss est condamné à mort par un tribunal polonais et exécuté par pendaison en 1947 à Auschwitz, près de l'un des crématoires du camp. Sa mort est symbolique, marquant la fin d'un des personnages les plus sinistres de l'histoire de la Shoah.

Rudolf Höss incarne la banalité du mal dans le système nazi, où un homme pouvait mener une vie de famille apparemment ordinaire tout en orchestrant des crimes d'une ampleur inimaginable. Son histoire est une illustration brutale de la manière dont le régime nazi a transformé des individus ordinaires en instruments de destruction massive, anéantissant leur humanité et les enfermant dans une logique meurtrière de devoir et d'obéissance totale.



Personnages historiques importants



Pierre Laval en 1940.

Pierre Laval, est un homme politique français, principalement connu pour son rôle controversé pendant la Seconde Guerre mondiale. Né le 28 juin 1883 à Châteldon, il commence sa carrière comme avocat avant de se lancer en politique. Laval occupe divers postes ministériels dans les années 1920 et 1930, y compris celui de président du Conseil (Premier ministre).

Sa notoriété prend une tournure sombre lorsqu'il devient une figure clé du régime de Vichy, collaborant avec l'Allemagne nazie après la défaite de la France en 1940. En tant que chef du gouvernement sous le maréchal Pétain, il joue un rôle majeur dans la politique de collaboration avec les nazis, facilitant notamment les déportations de Juifs français vers les camps de concentration.

Son comportement est largement considéré négativement dans l'histoire, car il est perçu comme ayant trahi les idéaux de la République et contribué à la souffrance de nombreux Français, en particulier des minorités persécutées. Après la Libération, il est arrêté, jugé pour haute trahison et collaboration avec l'ennemi. Pierre Laval est condamné à mort et exécuté par fusillade le 15 octobre 1945. Son nom reste associé à la honte de la collaboration, et il est souvent cité comme un exemple de trahison nationale.



Personnages historiques importants

Pierre Laval, suite

Sa fuite à la Libération

En 1944, alors que les troupes alliées progressent en France, Laval se prépare à fuir. Craignant d'être capturé par la Résistance ou les forces alliées, il part d'abord pour l'Allemagne, emportant avec lui des fonds et des documents. Il espère obtenir la protection des autorités nazies et finalement trouver refuge en Espagne. Cependant, après un passage difficile en Allemagne, il est bloqué dans sa tentative de rejoindre l'Espagne et finit par se rendre aux autorités américaines en Autriche.

En juillet 1945, Pierre Laval est livré aux autorités françaises par les Américains et ramené en France pour y être jugé.

Procès et Exécution

Le procès de Pierre Laval débute en octobre 1945. Très médiatisé, il est accusé de haute trahison et de collaboration avec l'ennemi, notamment pour son rôle dans la déportation des Juifs et son soutien au régime nazi. Le procès est marqué par une ambiance tendue et des interruptions fréquentes ; Laval tente de se défendre, mais sa stratégie est souvent mal perçue. Il est finalement condamné à mort le 9 octobre 1945.

Laval tente de se suicider en prison avec du poison, mais il est sauvé, soigné, et exécuté par fusillade le 15 octobre 1945.



Personnages historiques importants



Auteurs : Fourrier & Lavie

Adolf Hitler en 1938.

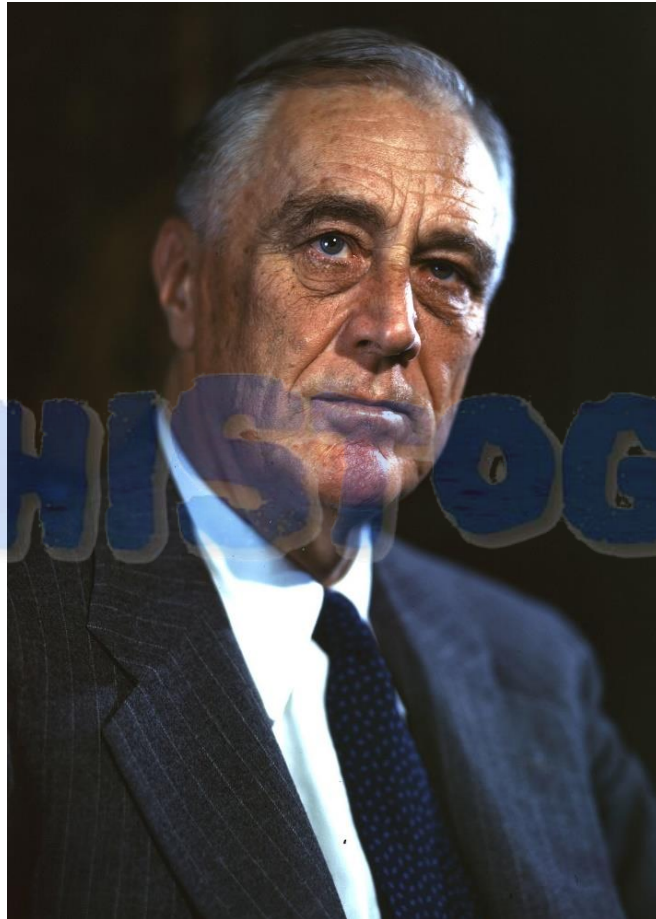
Winston Churchill, né le 30 novembre 1874 à Woodstock, en Angleterre, et décédé le 24 janvier 1965 à Londres, est l'un des leaders les plus emblématiques du 20^e siècle. Homme d'État britannique, il est surtout connu pour son rôle de Premier ministre du Royaume-Uni durant la Seconde Guerre mondiale, de 1940 à 1945, puis de 1951 à 1955. Churchill a joué un rôle crucial dans la résistance contre l'Allemagne nazie, galvanisant la population britannique avec ses discours inspirants et son refus catégorique de négocier avec Adolf Hitler.

Son leadership et sa détermination ont été déterminants pour maintenir le moral des Alliés pendant les moments les plus sombres du conflit. Outre son rôle pendant la guerre, Churchill a également été écrivain, historien et peintre, et a remporté le prix Nobel de littérature en 1953 pour ses écrits historiques et biographiques.

Bien que généralement considéré positivement pour son leadership en temps de guerre et sa défense de la démocratie, Churchill est aussi critiqué pour certaines de ses positions, notamment son soutien au colonialisme et ses politiques envers l'Inde, ainsi que pour sa gestion controversée de la famine du Bengale en 1943. Son héritage est donc complexe, mêlant admiration pour son courage et ses talents de chef à des critiques pour ses opinions et décisions contestables dans d'autres domaines.



Personnages historiques importants



Roosevelt (par Leon Perskie, le 21 août 1944, conservé à la Franklin D. Roosevelt Presidential Library and Museum).

Franklin Delano Roosevelt, né le 30 janvier 1882 à Hyde Park, New York, et décédé le 12 avril 1945 à Warm Springs, Géorgie, est le 32^e président des États-Unis. Il est élu pour la première fois en 1932, au cœur de la Grande Dépression, et son mandat marque une période de profondes réformes économiques et sociales, connues sous le nom de New Deal, visant à relancer l'économie américaine et à soutenir les plus vulnérables. Roosevelt est le seul président américain à avoir été élu quatre fois, dirigeant le pays jusqu'à sa mort en 1945.

Son rôle dans la Seconde Guerre mondiale est central : il engage les États-Unis aux côtés des Alliés après l'attaque japonaise sur Pearl Harbor en 1941, contribuant de manière décisive à la victoire contre les puissances de l'Axe. Roosevelt est souvent considéré de manière positive pour sa capacité à surmonter les défis économiques de la Grande Dépression et son leadership pendant la guerre. Cependant, certaines de ses décisions, comme l'internement des Américains d'origine japonaise, sont vivement critiquées. Malgré ces controverses, Roosevelt reste une figure emblématique pour son leadership fort et sa vision de l'État-providence moderne.



Personnages historiques importants

Portrait de Charles de Gaulle durant la Seconde Guerre mondiale.



Charles de Gaulle en 1961.



Charles de Gaulle, né le 22 novembre 1890 à Lille, mort le 9 novembre 1970 à Colombey-les-Deux-Églises, est un militaire, résistant et homme d'État français. Il est principalement connu pour son rôle majeur pendant la Seconde Guerre mondiale. En 1940, après la défaite de la France face à l'Allemagne nazie, de Gaulle refuse la capitulation et lance depuis Londres son appel du 18 juin, exhortant les Français à continuer la lutte. Il devient ainsi le chef de la France libre, rassemblant les forces françaises qui refusent la collaboration avec les nazis.

Après la Libération en 1944, de Gaulle dirige le gouvernement provisoire de la République française, posant les bases de la reconstruction du pays. En 1958, lors de la crise politique liée à la guerre d'Algérie, il revient au pouvoir et fonde la Ve République, dont il devient le premier président, en réformant les institutions pour renforcer le pouvoir exécutif.

De Gaulle est perçu positivement pour son rôle déterminant dans la résistance contre l'occupation nazie et pour avoir restauré l'autorité de la France sur la scène internationale. Toutefois, sa gestion de certaines crises, comme celle de Mai 68, et son attitude parfois autoritaire lui ont également attiré des critiques. Son héritage reste cependant celui d'un homme d'État qui a marqué l'histoire de la France par son courage et sa vision d'une France indépendante et forte.



Personnages historiques importants



Auteurs : Fourrier & Lavie

Violette Szabo en juin 1944.

Cette illustration a été retouchée par une IA.

Violette Szabo, est une héroïne de la Seconde Guerre mondiale, célèbre pour son rôle en tant qu'agent secret du Special Operations Executive (SOE) britannique. Née le 26 juin 1921 à Paris, de père anglais et de mère française, elle a grandi en Angleterre et en France. À 19 ans, elle épouse Étienne Szabo, un officier de la Légion étrangère française, mais devient veuve en 1942 lorsque son mari est tué en Afrique du Nord. Déterminée à combattre les forces nazies, Violette rejoint le SOE et est envoyée en France occupée pour des missions de reconnaissance et de sabotage.

Violette Szabo est surtout connue pour son courage et sa détermination lors de ses missions derrière les lignes ennemies. En juin 1944, lors de sa deuxième mission, elle est capturée par les Allemands après une fusillade et est emprisonnée et torturée, mais elle ne trahit jamais ses camarades. Elle est déportée au camp de concentration de Ravensbrück, où elle est exécutée en février 1945 à l'âge de 23 ans.

Violette Szabo est aujourd'hui considérée positivement comme une héroïne de guerre et un symbole de bravoure et de sacrifice. Elle a reçu à titre posthume la Croix de George et la Croix de guerre pour ses actes héroïques. Son courage exceptionnel et son dévouement à la cause alliée sont largement reconnus et honorés dans l'histoire.



Personnages historiques importants



Portrait de Jean Moulin en 1937 par le studio Harcourt.

Jean Moulin, Jean Moulin est né le 20 juin 1899 à Béziers, en France, et est décédé le 8 juillet 1943 près de Metz, en Allemagne. Il est l'un des principaux héros de la Résistance française pendant la Seconde Guerre mondiale. Fonctionnaire de carrière, il est nommé préfet en 1937. Après l'invasion allemande de la France en 1940, Moulin refuse de collaborer avec les forces d'occupation nazies, ce qui lui vaut d'être arrêté et torturé. Il parvient à s'échapper et rejoint le général de Gaulle à Londres en 1941.

Chargé par de Gaulle d'unifier les différents mouvements de résistance en France, il revient dans le pays et réussit à créer le Conseil national de la Résistance (CNR) en 1943, jouant un rôle crucial dans la structuration de la lutte contre l'occupant. Son action est fondamentale pour la coordination des actions de résistance et le soutien aux Alliés.

Jean Moulin est arrêté par la Gestapo en juin 1943 et subit des tortures sans révéler les secrets de la Résistance. Il meurt des suites de ses blessures, faisant de lui un martyr et un symbole de la résistance française. Il est généralement considéré de manière extrêmement positive dans l'histoire pour son courage, son patriotisme, et son engagement sans faille contre l'oppression nazie. Son comportement exemplaire en fait une figure emblématique de la lutte pour la liberté. Ses cendres reposent au Panthéon depuis 1964, honorant sa mémoire et son sacrifice pour la France.



Personnages historiques importants



Simone Jacob (première à gauche, dernier rang) au lycée Albert-Calmette de Nice pendant l'année scolaire de 1941-1942.



Simone Veil
en 2008

Simone Veil, née le 13 juillet 1927 à Nice et décédée le 30 juin 2017 à Paris, est une femme politique française et survivante de la Shoah. Elle est principalement connue pour son rôle dans la légalisation de l'avortement en France, une loi adoptée en 1975 alors qu'elle était ministre de la Santé sous la présidence de Valéry Giscard d'Estaing. Simone Veil a été une figure clé du mouvement pour les droits des femmes en France, et sa détermination a marqué un tournant historique dans la législation française sur les droits reproductifs.

Déportée à Auschwitz à l'âge de 16 ans, elle a perdu une grande partie de sa famille dans les camps de concentration nazis, ce qui a profondément marqué sa vie et ses engagements. Après la guerre, elle a poursuivi des études de droit et a intégré la magistrature. En 1979, elle est devenue la première présidente élue du Parlement européen, jouant un rôle important dans la construction européenne.

Simone Veil est largement respectée et admirée en France et à l'étranger pour son courage, son intégrité et son engagement en faveur des droits humains. Sa loi sur l'avortement a suscité de vives oppositions à l'époque, mais elle est aujourd'hui reconnue comme une avancée majeure pour la société française. Elle a été reçue à l'Académie française en 2008, et en 2018, elle est entrée au Panthéon, symbole de son statut de figure emblématique de la République française.



Personnages historiques importants



Primo Levi vers 1950

Primo Levi, né le 31 juillet 1919 à Turin, en Italie, et est décédé le 11 avril 1987 dans la même ville. Il est surtout connu comme écrivain et chimiste italien, mais il est également un survivant de la Shoah. Juif italien, Levi a été arrêté en 1943 par les forces fascistes italiennes pour son implication dans la résistance contre l'occupation nazie. En 1944, il a été déporté au camp de concentration d'Auschwitz, où il a survécu jusqu'à la libération du camp par les forces soviétiques en janvier 1945.

Son expérience dans le camp est le sujet principal de son œuvre la plus célèbre, « Si c'est un homme » (« Se questo è un uomo »), publiée en 1947, où il décrit de manière détaillée les horreurs et les conditions inhumaines de la vie à Auschwitz. Primo Levi est considéré positivement dans l'histoire pour son rôle de témoin des atrocités de la Seconde Guerre mondiale et pour ses écrits puissants qui visent à éduquer et à prévenir de futures génocides. Son œuvre est reconnue pour sa profonde humanité, sa rigueur morale et son style littéraire précis. Sa mort, souvent considérée comme un suicide, reste entourée de débats, mais son héritage comme une voix clé de la mémoire de l'Holocauste est incontestable.



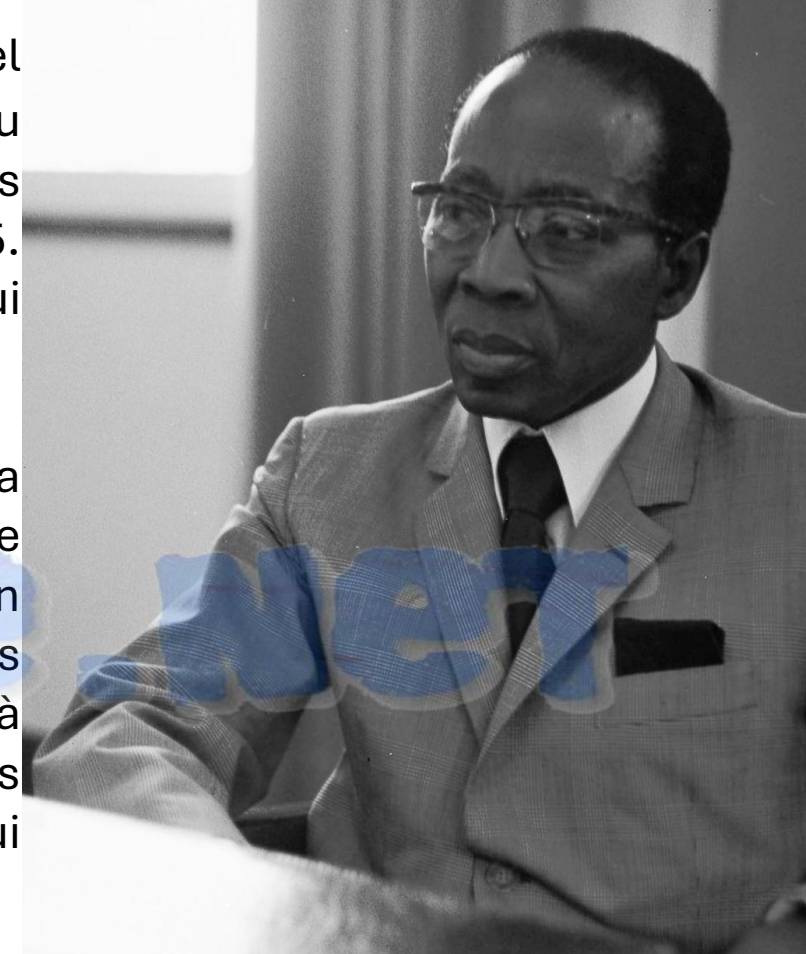
Personnages historiques importants

Léopold Sédar Senghor (1906-2001), poète, homme politique et intellectuel sénégalais, est une figure majeure du XX^e siècle. Né en 1906 à Joal, au Sénégal, il est issu d'une famille catholique et entre dans l'élite coloniale grâce à ses brillants résultats scolaires. Étudiant à Paris, il devient le premier Africain agrégé de grammaire en 1935. Côtéant Aimé Césaire, il est l'un des fondateurs du mouvement de la Négritude, qui valorise les cultures africaines face au colonialisme.

Après la Seconde Guerre mondiale, Senghor entre en politique et joue un rôle clé dans la décolonisation de l'Afrique. Devenu le premier président du Sénégal en 1960, il défend une politique d'indépendance sans rupture brutale avec la France, symbolisant un positionnement original dans le contexte de la guerre froide. Contrairement aux pays alignés sur le bloc de l'Est ou l'Ouest, Senghor s'inscrit dans le Tiers-Monde, cherchant à construire une voie propre aux pays récemment décolonisés. Il participe activement à des initiatives panafricaines et à des conférences comme celle de Bandung (1955), qui promeut un monde pluripolaire.

Senghor plaide pour une coopération entre l'Europe et l'Afrique, refusant l'isolement des anciennes colonies. En tant que fervent défenseur de la francophonie, il voit dans la langue française un outil de dialogue et de rayonnement culturel mondial. Il quitte la présidence en 1980, laissant l'image d'un chef d'État poète, réconciliant modernité et traditions africaines, tout en refusant la bipolarité de la guerre froide pour privilégier une vision multipolaire du monde.

Sources : Senghor, *Écrits politiques et poétiques* ; conférences de Bandung, 1955.



Senghor en 1975

Personnages historiques importants



Ben Bella en octobre 1962

Ahmed Ben Bella (1916-2012), né en 1916 à Maghnia, en Algérie, est une figure centrale de la lutte pour l'indépendance algérienne et de l'histoire du Tiers-Monde. Issu d'une famille modeste, il s'engage dans l'armée française pendant la Seconde Guerre mondiale, où il se distingue par son courage. Mais, face à la persistance de la colonisation, il rejoint le combat pour la libération de l'Algérie. En 1954, il devient l'un des fondateurs du Front de Libération Nationale (FLN), organisation clé de la guerre d'indépendance (1954-1962).

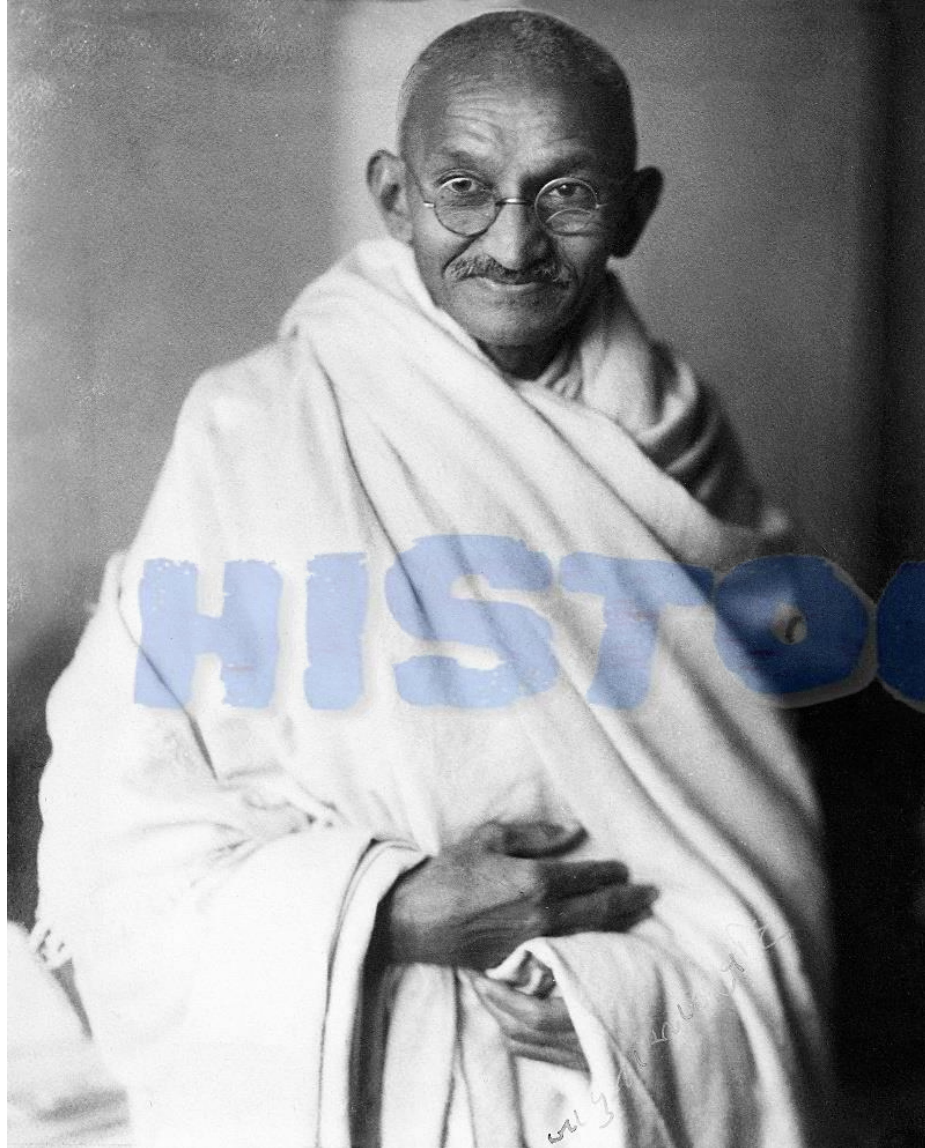
Après huit années de conflit sanglant, l'Algérie devient indépendante en 1962. Ben Bella devient le premier président de la République algérienne en 1963. Son mandat est marqué par son alignement sur les idéaux du Tiers-Monde et par sa participation active au mouvement des Non-Alignés, qui refusent de s'inscrire dans la logique bipolaire de la guerre froide entre le bloc de l'Est et celui de l'Ouest. Inspiré par des idées socialistes, il soutient les luttes anticoloniales en Afrique et en Asie, tout en établissant des relations avec des pays comme l'Égypte, la Yougoslavie et l'Inde, qui partageaient cette vision multipolaire du monde.

Toutefois, son mandat est aussi marqué par des tensions internes. En 1965, il est renversé par un coup d'État mené par Houari Boumédiène. Placé en détention, il reste éloigné de la scène politique pendant de nombreuses années, avant de réapparaître comme une figure symbolique dans les années 1990. Jusqu'à sa mort en 2012, Ben Bella reste un symbole de la lutte pour l'indépendance et de la recherche d'une voie propre aux nations du Tiers-Monde, indépendantes des grandes puissances.

Sources : Conférences du Mouvement des Non-Alignés (1961, Belgrade) ; témoignages historiques sur la guerre d'Algérie.



Personnages historiques importants



Gandhi, en septembre 1931.

Mohandas Karamchand Gandhi (1869-1948), surnommé le Mahatma (« grande âme »), est une figure emblématique de l'indépendance de l'Inde et un symbole mondial de la non-violence. Né en 1869 dans l'État du Gujarat, en Inde, il fait des études de droit en Angleterre avant de partir travailler en Afrique du Sud. Là, il découvre les discriminations raciales et commence à défendre les droits des Indiens expatriés.

De retour en Inde en 1915, Gandhi devient rapidement un leader du mouvement pour l'indépendance face à la domination britannique. Sa méthode repose sur la désobéissance civile non violente, qu'il théorise comme une force morale et politique. Par des campagnes pacifiques (boycotts, marches, grèves), comme la célèbre marche du sel en 1930, il mobilise des millions d'Indiens pour résister à l'oppression coloniale.

Dans le contexte de la guerre froide naissante, Gandhi refuse d'aligner l'Inde sur l'un des blocs. Défenseur du Tiers-Monde, il prône une indépendance économique et politique totale pour les pays décolonisés. Sa vision est celle d'un monde pluripolaire, où chaque nation pourrait coopérer sur un pied d'égalité, sans domination. En critiquant la modernité occidentale, il met en avant des valeurs de simplicité, de justice sociale et d'autosuffisance, notamment avec son idéal de village autogéré.

Assassiné en 1948, Gandhi laisse un héritage immense. Il incarne la lutte contre le colonialisme et inspire des mouvements mondiaux pour les droits civiques et la paix, défendant l'idée que la force morale peut transformer les sociétés.

Sources : Gandhi, *Tous les hommes sont frères* ; Conférence de Bandung, 1955.

Personnages historiques importants



Nehru en 1959.

Jawaharlal Nehru (1889-1964), figure majeure de l'Indépendance indienne et premier Premier ministre de l'Inde, est né en 1889 à Allahabad dans une famille aisée. Formé dans les universités prestigieuses de Cambridge et de Londres, il revient en Inde profondément marqué par les idées libérales européennes. Aux côtés de Gandhi, il devient l'un des leaders du Congrès national indien et lutte contre la colonisation britannique en prônant la non-violence et la désobéissance civile.

Après l'indépendance de l'Inde en 1947, Nehru dirige le pays jusqu'à sa mort en 1964. Face à un monde divisé par la guerre froide entre les blocs de l'Est et de l'Ouest, il refuse l'alignement sur l'un ou l'autre camp. Il devient l'un des principaux artisans du mouvement des Non-Alignés, une coalition de pays du Tiers Monde cherchant une voie indépendante dans les relations internationales. Avec des leaders comme Tito (Yougoslavie) et Nasser (Égypte), il s'engage pour un monde multipolaire, où les jeunes nations décolonisées auraient leur mot à dire.

Nehru défend également une modernisation rapide de l'Inde, alliant planification économique inspirée des modèles socialistes et démocratie parlementaire. Son approche pragmatique vise à éviter une dépendance excessive vis-à-vis des grandes puissances tout en cherchant à faire de l'Inde un acteur influent dans les affaires mondiales. Son rôle dans des conférences internationales comme celle de Bandung en 1955 incarne cette ambition.

Nehru reste une figure clé du XX^e siècle, incarnant le rêve d'un monde où les anciennes colonies prennent leur destin en main, dans une vision de coopération et d'indépendance internationale.

Sources : Nehru, *Discovery of India* ; Conférence de Bandung, 1955.

Personnages historiques importants

Hô Chi Minh (1890-1969), de son vrai nom Nguyễn Sinh Cung, est une figure centrale de l'histoire du Vietnam et du mouvement communiste au XX^e siècle. Né en 1890 dans une famille modeste, il s'engage dès son jeune âge dans la lutte contre la colonisation française. En 1911, il quitte le Vietnam pour voyager à travers le monde, travaillant dans différents pays et découvrant les idées révolutionnaires en Europe.

À Paris, Hô Chi Minh adhère au communisme et participe à la fondation du Parti communiste français en 1920. Il se forme à Moscou, cœur du bloc de l'Est, et devient un fervent défenseur de l'idéologie marxiste-léniniste. Il fonde en 1930 le Parti communiste indochinois, marquant son engagement pour une révolution anticoloniale et prolétarienne. Hô Chi Minh s'oppose fermement aux puissances coloniales, à l'Ouest capitaliste et au Japon impérialiste.

Après la Seconde Guerre mondiale, il proclame l'indépendance du Vietnam en 1945, s'appuyant sur le soutien du bloc de l'Est, en particulier de l'Union soviétique et de la Chine communiste. Hô Chi Minh est une figure clé de la guerre froide : il incarne la lutte des peuples du Tiers Monde contre le colonialisme et l'impérialisme occidental. La guerre d'Indochine (1946-1954) puis la guerre du Vietnam (1955-1975) illustrent son combat pour un Vietnam uni et communiste.

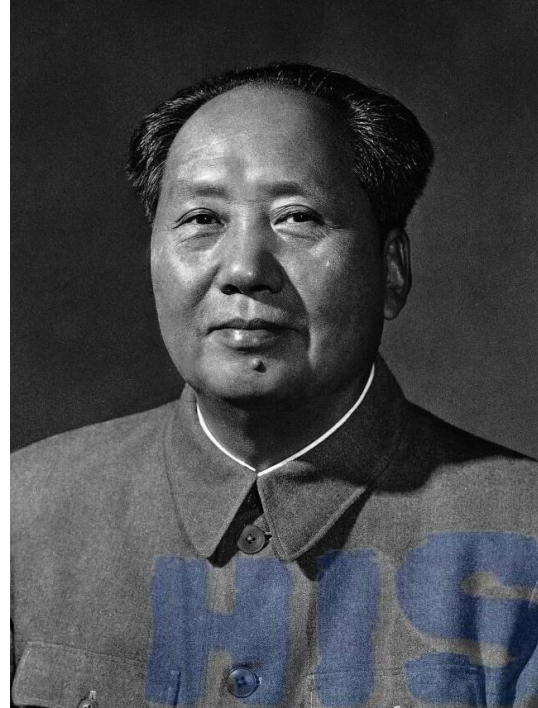


Hồ Chí Minh en 1946.

Hô Chi Minh, demeure une figure emblématique du nationalisme vietnamien et de l'internationalisme communiste. Son positionnement reflète l'engagement du Tiers Monde dans la lutte contre les dominations étrangères, mais il reste avant tout ancré dans le bloc de l'Est, tout en inspirant d'autres nations non-alignées en quête d'indépendance.

Sources : Biographie officielle de Hô Chi Minh ; Guerre d'Indochine et documents de la guerre froide.

Personnages historiques importants



Mao en 1963.

Hô Chi Minh Mao Zedong (1893-1976) fondateur de la République populaire de Chine, il rejoint le Parti communiste chinois (PCC) en 1921. Durant les années 1930, il devient le chef militaire et politique de la Longue Marche (1934-1935), qui sauve le PCC des forces nationalistes de Tchang Kaï-chek. Après la Seconde Guerre mondiale, Mao dirige les communistes dans la guerre civile chinoise, remportée en 1949. Cette victoire marque la fondation de la République populaire de Chine, dont il devient le leader.

Mao s'aligne initialement sur le bloc de l'Est, signant en 1950 un traité d'alliance avec l'URSS. Cependant, des tensions idéologiques apparaissent dans les années 1960, Mao contestant la domination soviétique et critiquant la "dérive révisionniste" de Moscou. Il se positionne comme un défenseur du Tiers-Monde, appelant les pays décolonisés à rejoindre une lutte anti-impérialiste indépendante des grandes puissances. Ce positionnement s'inscrit dans sa vision d'un monde pluripolaire, où la Chine aspire à devenir un leader alternatif au bloc soviétique et occidental.

Sur le plan intérieur, Mao lance des réformes radicales comme le Grand Bond en avant (1958-1961) et la Révolution culturelle (1966-1976), provoquant des bouleversements majeurs et des millions de morts. Sur la scène internationale, il renforce la place de la Chine en établissant des relations avec les États-Unis en 1972, marquant un tournant stratégique.

Mao meurt en 1976, laissant un héritage controversé. S'il est célébré comme un symbole d'indépendance nationale et un acteur majeur du monde pluripolaire, ses politiques ont aussi engendré des tragédies humaines considérables. Les estimations du total des morts dus aux politiques de Mao varient entre 20 et 70 millions. La fourchette large s'explique par les divergences entre les sources, les biais idéologiques et le manque de transparence des archives chinoises.

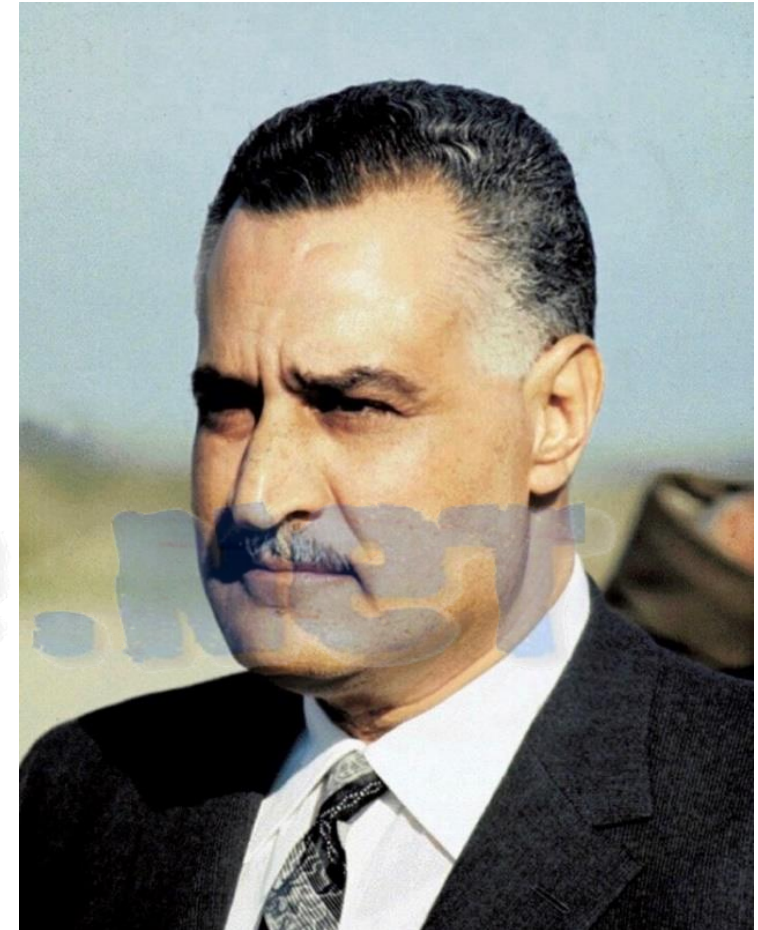
Personnages historiques importants

Gamal Abdel Nasser (1918-1970), né en 1918 à Alexandrie, en Égypte, est l'un des dirigeants les plus influents du monde arabe et du Tiers-Monde au XX^e siècle. Issu d'une famille modeste, il s'engage dans l'armée égyptienne et participe au coup d'État des « Officiers libres » en 1952, qui renverse le roi Farouk. En 1954, il devient président de l'Égypte, incarnant un nouvel espoir pour les peuples arabes et les pays récemment décolonisés.

Nasser se positionne comme un acteur clé du Tiers-Monde, refusant l'alignement sur le bloc de l'Ouest (mené par les États-Unis) ou celui de l'Est (dirigé par l'URSS) dans le contexte de la guerre froide. Il prône une politique de neutralisme actif, c'est-à-dire une indépendance stratégique permettant à l'Égypte de bénéficier des soutiens des deux blocs tout en défendant ses propres intérêts. Ce positionnement culmine lors de la conférence de Bandung en 1955, où il rejoint d'autres leaders du Tiers-Monde pour promouvoir un monde pluripolaire.

Sa décision de nationaliser le canal de Suez en 1956, un axe commercial stratégique jusque-là sous contrôle franco-britannique, lui permet d'affirmer la souveraineté de l'Égypte. Bien que cette décision provoque une intervention militaire conjointe de la France, du Royaume-Uni et d'Israël, Nasser en sort renforcé politiquement, avec le soutien de l'URSS et des États-Unis pour faire cesser les hostilités.

Partisan du panarabisme, Nasser cherche à unir le monde arabe autour d'un projet commun, ce qui conduit à la création éphémère de la République arabe unie (1958-1961) avec la Syrie. Toutefois, ses échecs militaires face à Israël, notamment lors de la guerre des Six Jours en 1967, affaiblissent son leadership. Sources : Suez Crisis archives (1956), Bandung Conference Proceedings (1955).



Nasser, 1969.



Personnages historiques importants



Arafat, 1996.

Yasser Arafat (1929-2004) leader palestinien et figure controversée du XX^e siècle, a marqué l'histoire du conflit israélo-palestinien. Né en 1929 au Caire, en Égypte, il est issu d'une famille palestinienne. Diplômé d'ingénierie, il s'engage très jeune dans la lutte pour la création d'un État palestinien face à Israël, fondé en 1948. En 1959, il cofonde le Fatah, une organisation armée luttant pour la libération de la Palestine, qui devient plus tard la principale composante de l'Organisation de libération de la Palestine (OLP), dont il prend la tête en 1969.

Arafat incarne une cause internationale dans le contexte de la guerre froide, cherchant des soutiens dans un monde divisé. Refusant de s'aligner totalement sur un bloc, il opte pour une stratégie propre au Tiers-Monde, multipliant les alliances avec des pays non-alignés, comme l'Égypte, l'Algérie ou la Chine, tout en recevant un soutien important de l'URSS et d'autres pays du bloc de l'Est. Sa capacité à mobiliser des appuis dans le monde arabe et au-delà reflète une vision du conflit palestinien comme une lutte contre le colonialisme, chère aux mouvements tiers-mondistes.

Dans les années 1970, il travaille également à gagner l'attention de l'Europe, notamment après son discours historique devant l'ONU en 1974, où il brandit symboliquement un rameau d'olivier et un fusil. Arafat incarne alors la complexité d'un monde multipolaire, jonglant entre alliances et pressions internationales.

Son rôle évolue dans les années 1990 avec la reconnaissance d'Israël et la signature des accords d'Oslo (1993), qui lui valent le prix Nobel de la paix en 1994 avec Yitzhak Rabin et Shimon Peres. Pourtant, il reste critiqué pour son ambiguïté entre paix et soutien à la violence. Jusqu'à sa mort en 2004, Arafat demeure un symbole de la cause palestinienne, naviguant dans un monde en mutation.



Personnages historiques importants



Ben Laden
en 1997–1998.
Image améliorée
par l'IA

Oussama Ben Laden (1957-2011) fondateur du réseau terroriste Al-Qaïda, né en 1957 à Riyad, en Arabie saoudite, dans une riche famille liée à la construction, il reçoit une éducation religieuse stricte et développe très tôt une vision radicale de l'islam. Dans les années 1980, il rejoint la résistance afghane contre l'Union soviétique, soutenue alors par les États-Unis dans le cadre de la guerre froide. Cette lutte contre le bloc de l'Est marque ses débuts sur la scène internationale.

Après le retrait soviétique, Ben Laden rejette cependant l'influence américaine dans le monde musulman. Il critique vivement la présence militaire américaine en Arabie saoudite après la guerre du Golfe (1991), qu'il considère comme une profanation des lieux saints de l'islam. Ce rejet le place en opposition avec le bloc de l'Ouest. Il se positionne en acteur du Tiers-Monde, mais pas dans un sens émancipateur : il utilise ce cadre pour promouvoir une idéologie de guerre globale contre l'hégémonie occidentale, incarnée selon lui par les États-Unis.

Dans les années 1990, il fonde Al-Qaïda, un réseau global prônant le jihad contre les "ennemis de l'islam". Ses actions culminent avec les attentats du 11 septembre 2001, qui marquent un tournant dans les relations internationales. Ben Laden devient l'ennemi public numéro un pour les États-Unis et leurs alliés. Son objectif est de redessiner un monde multipolaire, dominé par un califat islamique, rejetant les valeurs occidentales et soviétiques.

Traqué pendant dix ans, il est tué par les forces spéciales américaines au Pakistan en 2011. Son héritage reste marqué par la violence extrême et un impact durable sur la politique mondiale, notamment la montée des conflits asymétriques et la lutte contre le terrorisme.



Personnages historiques importants

Charles de Gaulle (1890-1970), militaire, résistant et homme d'État français, est l'une des figures les plus marquantes du XX^e siècle. Né en 1890 à Lille, il choisit une carrière militaire et se distingue par son intelligence stratégique. Lors de la Seconde Guerre mondiale, il refuse l'armistice demandé par Pétain en 1940 et lance un appel à la résistance depuis Londres le 18 juin. Chef de la France libre, il participe à la libération du pays et rétablit la République en 1944.

Après la guerre, de Gaulle défend une vision d'une France forte et indépendante. En 1958, en pleine crise en Algérie, il revient au pouvoir et fonde la Cinquième République, dont il devient le premier président. Durant son mandat (1959-1969), il adopte une politique étrangère originale, refusant l'alignement strict sur le bloc de l'Ouest dominé par les États-Unis. De Gaulle prône une indépendance nationale en se retirant du commandement intégré de l'OTAN en 1966, tout en restant dans l'Alliance atlantique.

Il refuse également de s'aligner sur le bloc de l'Est. Son objectif est de créer un monde pluripolaire, où la France jouerait un rôle central. De Gaulle soutient l'idée d'une Europe indépendante, "de l'Atlantique à l'Oural", et renforce les relations avec l'Allemagne. Il critique la domination américaine et soviétique tout en établissant des relations avec le Tiers-Monde, notamment en reconnaissant la Chine communiste en 1964.

De Gaulle quitte le pouvoir en 1969 mais reste une icône de l'indépendance française et d'une vision ambitieuse pour un monde multipolaire. Ses mémoires et ses discours témoignent de son rôle visionnaire dans l'histoire moderne.

Sources : De Gaulle, *Mémoires de guerre* ; discours de Phnom Penh, 1966.



De Gaulle en 1961.

Personnages historiques importants

Membres du Commissariat général au reclassement des prisonniers de guerre, Mitterrand (à droite) et Marcel Barrois (au centre) sont reçus en audience par le maréchal Pétain le 15 octobre 1942.



François Mitterrand (1916-1996) pendant la Seconde Guerre mondiale il s'engage dans l'armée et est fait prisonnier en 1940. Après plusieurs tentatives, il s'évade d'un camp de prisonniers en Allemagne et retourne en France. Sous le régime de Vichy, il travaille un temps dans l'administration, mais rejoint rapidement la Résistance en 1943. Il devient membre du mouvement clandestin "Réseau de la France libre" et joue un rôle dans la coordination entre résistants et anciens fonctionnaires vichystes. Cette double trajectoire, entre Vichy et Résistance, marquera sa carrière et suscitera des controverses après-guerre.

Durant la guerre d'Algérie (1954-1962), Mitterrand occupe des fonctions importantes sous la Quatrième République, notamment comme ministre de l'Intérieur (1954) puis ministre de la Justice (1956-1957). Il adopte une position ferme, refusant toute idée d'indépendance pour l'Algérie et déclarant : "L'Algérie, c'est la France". Sous son mandat, il soutient une répression sévère des indépendantistes algériens et approuve l'utilisation de la justice pour condamner les militants du FLN.

Cependant, il s'oppose à de Gaulle en 1958, lors du retour de ce dernier au pouvoir, dénonçant le recours à un pouvoir personnel. Après l'indépendance algérienne en 1962, il prend peu à peu ses distances avec son passé colonialiste et adopte un positionnement critique sur la gestion de cette guerre. Son rôle pendant ces deux périodes, marqué par des positions complexes, reflète les tensions politiques de son époque.

Sources : témoignages et archives sur Mitterrand pendant la Résistance et la guerre d'Algérie.



Mitterrand, ministre des Anciens Combattants et des Victimes de guerre (février 1947).

Personnages historiques importants



Schuman en 1949.

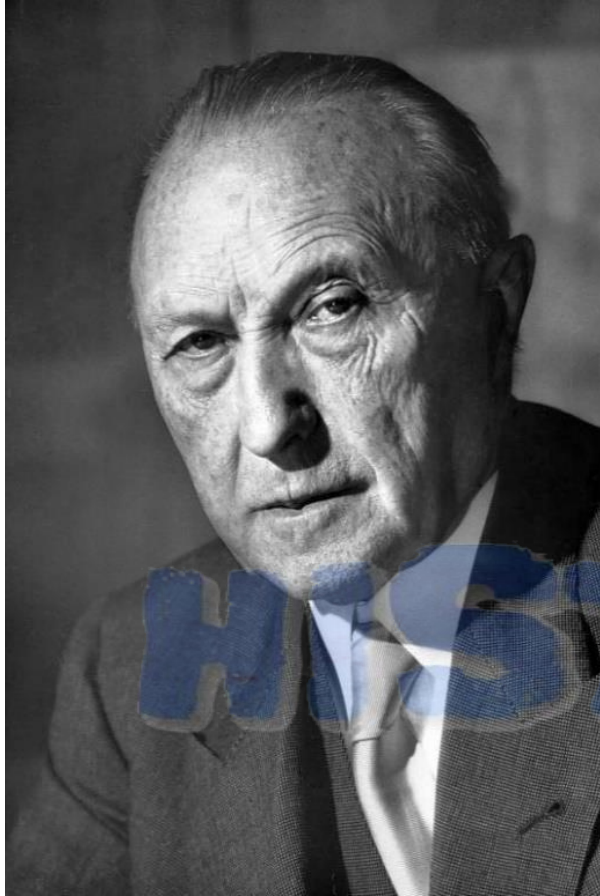
Robert Schuman (1886-1963) homme politique franco-allemand, est l'un des pères fondateurs de l'Europe. Né en 1886 au Luxembourg, dans une région disputée entre la France et l'Allemagne, il développe une double culture qui marquera son engagement pour la paix. Après des études de droit, il devient député de la Moselle en 1919, lorsque cette région redevient française après la Première Guerre mondiale.

Schuman s'engage activement en politique et devient ministre des Finances en 1946, puis président du Conseil en 1947. Face à l'Europe dévastée par la Seconde Guerre mondiale, il élabore un projet novateur pour éviter de nouvelles guerres en intégrant économiquement les pays européens. En 1950, il présente la "déclaration Schuman", qui propose de mettre en commun la production de charbon et d'acier entre la France et l'Allemagne. Ce projet donne naissance à la Communauté Européenne du Charbon et de l'Acier (CECA), première étape vers l'Union européenne.

Schuman se positionne clairement dans le bloc de l'Ouest, en lien avec les États-Unis, mais son action dépasse les logiques de la guerre froide. Pour lui, l'Europe doit être un espace de paix, de prospérité et d'unité, indépendamment des rivalités entre l'Est et l'Ouest. Il plaide pour une Europe forte et intégrée, capable de jouer un rôle dans un monde pluripolaire, tout en restant attachée aux valeurs démocratiques.

Robert Schuman termine sa carrière comme président du Parlement européen de 1958 à 1960. Il reste une figure emblématique de la construction européenne, incarnant l'idéal d'une coopération pacifique et d'une indépendance européenne face aux superpuissances. Il est surnommé le "père de l'Europe" pour son rôle clé dans ce projet visionnaire.

Personnages historiques importants



Adenauer en 1952.

Konrad Adenauer (1876-1967) une figure clé de l'Allemagne d'après-guerre et de la construction européenne. Né en 1876 à Cologne, il est avocat avant de se lancer dans la politique. Catholique et conservateur, il devient maire de Cologne en 1917, poste qu'il occupe jusqu'à son éviction par les nazis en 1933. Opposant au régime hitlérien, il connaît des périodes d'arrestation sous le Troisième Reich.

Après la Seconde Guerre mondiale, Adenauer joue un rôle central dans la reconstruction de l'Allemagne. En 1949, il devient le premier chancelier de la République fédérale d'Allemagne (RFA). Son positionnement politique est clair : il place son pays dans le bloc de l'Ouest, sous l'égide des États-Unis, pour garantir sa sécurité face à la menace soviétique. Adenauer adhère à l'OTAN en 1955, ancrant ainsi la RFA dans l'alliance militaire occidentale.

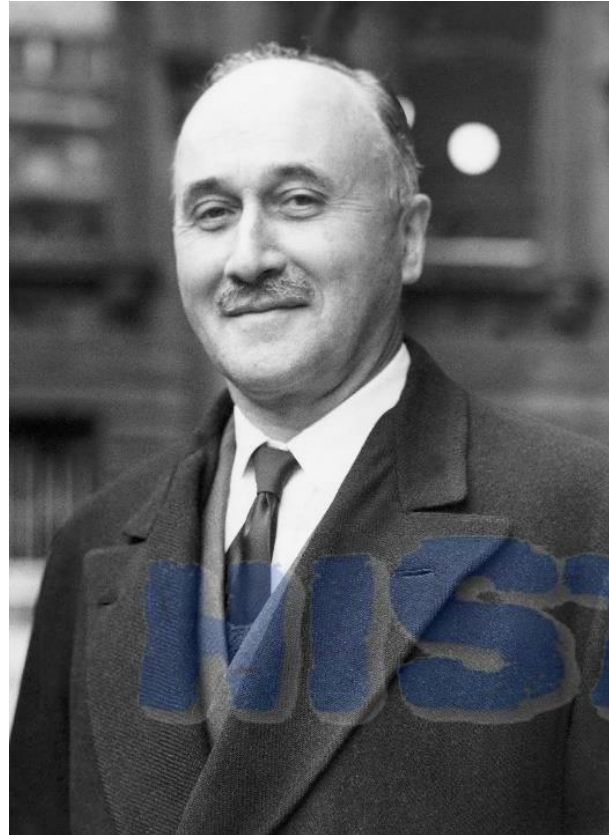
Adenauer est également un fervent Européen. Il travaille étroitement avec des leaders comme Robert Schuman et Jean Monnet pour poser les bases de l'unité européenne. Son engagement aboutit à la création de la Communauté européenne du charbon et de l'acier (CECA) en 1951 et du marché commun en 1957 avec le traité de Rome. Adenauer croit en une Europe forte et unie pour équilibrer la domination des superpuissances américaine et soviétique.

Sur la scène internationale, il soutient une vision bipolaire de la guerre froide, mais il cherche également à réconcilier l'Allemagne avec ses voisins, notamment la France, grâce à une coopération économique et politique. Il quitte ses fonctions en 1963, laissant un héritage marqué par la stabilité, l'ancrage dans l'Ouest et le rêve d'une Europe pacifiée et unifiée.

Sources : Adenauer, *Erinnerungen* (Mémoires) ; Traité de l'Élysée, 1963.



Personnages historiques importants



Monnet en 1952.

Jean Monnet (1888-1979) est souvent considéré comme l'un des « pères de l'Europe ». Né en 1888 à Cognac, il commence sa carrière dans le commerce international avant de travailler pour la Société des Nations (SDN) dans les années 1920. Pendant la Seconde Guerre mondiale, il joue un rôle important dans la coordination des ressources alliées, ce qui renforce sa conviction que la coopération entre États est essentielle pour éviter les conflits.

Après la guerre, Monnet consacre sa vie à la construction européenne, persuadé que l'unité économique et politique du continent est la clé pour garantir la paix et la prospérité. Il refuse de voir l'Europe divisée entre le bloc de l'Est (URSS) et le bloc de l'Ouest (États-Unis) dans le contexte de la guerre froide. En 1950, il élabore le plan Schuman, qui propose de mettre en commun les productions de charbon et d'acier entre la France et l'Allemagne, créant ainsi la Communauté européenne du charbon et de l'acier (CECA), premier pas vers l'Union européenne.

Monnet croit en une Europe forte et unie, capable d'exister indépendamment des deux superpuissances. Il défend un positionnement européen distinct, ni totalement soumis aux États-Unis ni aligné sur l'URSS. Pour lui, l'Europe doit devenir un acteur majeur dans un monde multipolaire. Il soutient l'idée que l'intégration économique mènera à une union politique.

Jean Monnet n'a jamais occupé de mandat électif, mais son rôle d'architecte de l'Europe lui vaut une reconnaissance internationale. En 1976, il est nommé citoyen d'honneur de l'Europe. Son héritage demeure dans les institutions européennes, qui incarnent sa vision d'une coopération au-delà des frontières nationales.

Sources : Monnet, *Mémoires* ; actes de la CECA, 1951.



Personnages historiques importants

Jacques Delors (1925-2023) est une figure emblématique de la construction européenne. C'est en tant que président de la Commission européenne, de 1985 à 1995, qu'il laisse son empreinte la plus durable.

Ardent défenseur de l'intégration européenne, Delors œuvre à la réalisation du marché unique, facilitant la libre circulation des personnes, des biens, des services et des capitaux au sein de la Communauté économique européenne. Il joue un rôle déterminant dans la conception de l'Union économique et monétaire, jetant les bases de la monnaie unique, l'euro. Son action vise à renforcer l'autonomie de l'Europe, la positionnant comme un acteur majeur sur la scène internationale, distinct des blocs de l'Est et de l'Ouest.

Delors promeut également des relations équilibrées avec les pays du Tiers Monde, soutenant des politiques de coopération et de développement. Sa vision d'une Europe unie et souveraine contribue à l'émergence d'un monde multipolaire, où l'Union européenne joue un rôle central. Il décède le 27 décembre 2023 à Paris, laissant un héritage politique marqué par son engagement en faveur d'une Europe forte et solidaire.



Delors en 1993

Personnages historiques importants



Thatcher vers 1990

Margaret Thatcher (1925-2013), surnommée la "Dame de fer", est une figure emblématique du XXe siècle. Elle devient la première femme Premier ministre du Royaume-Uni en 1979, un poste qu'elle occupe jusqu'en 1990. Son mandat, marqué par des réformes économiques radicales, fait d'elle une figure controversée mais influente.

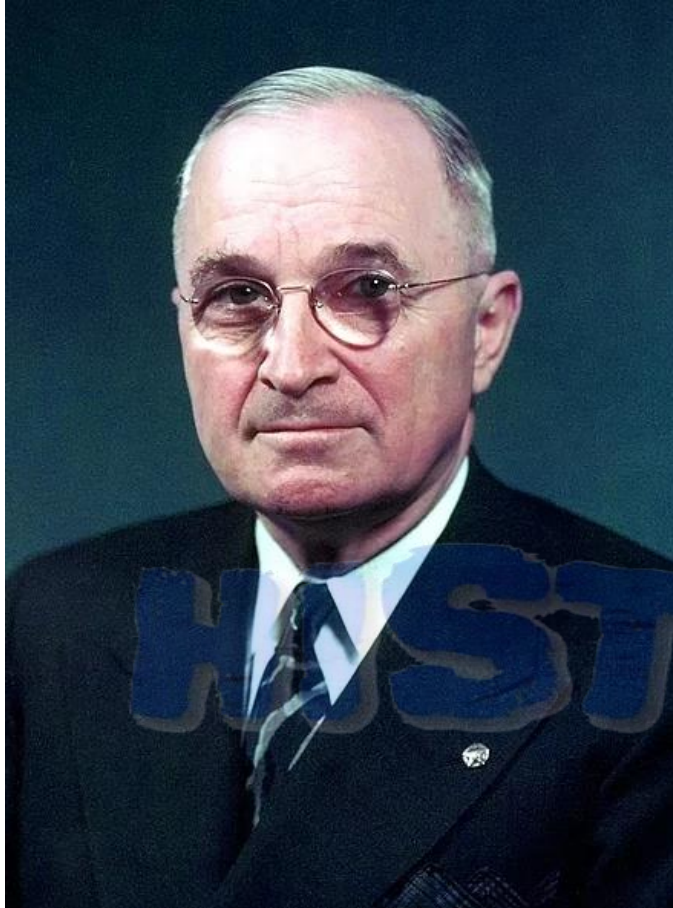
Thatcher est une fervente défenseuse du bloc de l'Ouest pendant la guerre froide. Alliée inconditionnelle des États-Unis, elle entretient une relation proche avec le président Ronald Reagan. Ensemble, ils défendent des politiques libérales et s'opposent fermement au bloc de l'Est dirigé par l'Union soviétique. Thatcher soutient également l'arsenal nucléaire britannique, renforçant ainsi le rôle militaire du Royaume-Uni dans l'OTAN.

Sur la question européenne, Thatcher adopte une position ambivalente. Bien qu'elle soutienne l'entrée du Royaume-Uni dans la Communauté économique européenne (CEE) dans les années 1970, elle s'oppose fermement à toute idée de fédéralisme européen. Elle célèbre le marché commun mais rejette les politiques qui limiteraient la souveraineté britannique.

Thatcher intervient aussi dans le Tiers-Monde, notamment pendant la guerre des Malouines en 1982, où elle défend les intérêts britanniques contre l'Argentine. Cependant, elle privilégie généralement les alliances avec les États-Unis et les grandes puissances occidentales, restant peu impliquée dans les mouvements de décolonisation ou les initiatives pour un monde pluripolaire.

Sources : Thatcher, *The Downing Street Years* ; discours de Bruges, 1988.

Personnages historiques importants



Truman en 1947.

Harry S. Truman (1884-1972) 33^e président des États-Unis, a joué un rôle majeur dans l'histoire mondiale de l'après-guerre. Né en 1884 dans une famille modeste du Missouri, il mène d'abord une carrière d'agriculteur et de commerçant avant de s'engager en politique. Vice-président de Franklin D. Roosevelt, il accède à la présidence en avril 1945 après la mort de ce dernier.

Truman dirige les États-Unis à la fin de la Seconde Guerre mondiale et prend la décision controversée d'utiliser la bombe atomique sur Hiroshima et Nagasaki, mettant fin au conflit avec le Japon. Dans le contexte de la guerre froide, il devient l'un des principaux architectes du bloc de l'Ouest, opposé au bloc soviétique dirigé par l'URSS. En 1947, il lance la doctrine Truman, visant à contenir l'expansion du communisme à travers le monde. Cette politique marque le début de l'affrontement idéologique entre les deux superpuissances.

Truman met également en place le plan Marshall, un programme d'aide économique pour reconstruire l'Europe de l'Ouest et contrer l'influence soviétique. Il joue un rôle clé dans la création de l'OTAN en 1949, une alliance militaire qui renforce la coopération entre les pays occidentaux.

En dehors de l'Europe, Truman intervient activement dans le Tiers-Monde, notamment en Corée, où il engage les États-Unis dans une guerre contre les forces communistes en 1950. Sa politique reflète une vision bipolaire du monde, divisée entre le capitalisme et le communisme, avec les États-Unis en leader incontesté du bloc occidental.

Truman quitte la présidence en 1953, laissant un héritage controversé, mais il reste une figure emblématique de la politique américaine et mondiale, symbolisant la lutte contre le communisme et l'affirmation des États-Unis comme superpuissance.

Sources : Truman, *Mémoires* ; discours de la doctrine Truman, 1947.

Personnages historiques importants

John Fitzgerald Kennedy (1917-1963) 35^e président des États-Unis, en fonction de 1961 à son assassinat en 1963.

Kennedy incarne la puissance du bloc de l'Ouest en pleine guerre froide. Son mandat est marqué par des tensions intenses avec le bloc de l'Est, notamment lors de la crise des missiles de Cuba en 1962. Face à la menace soviétique, il impose un blocus naval autour de Cuba pour forcer l'URSS à retirer ses missiles, évitant de justesse une guerre nucléaire. Par ailleurs, il renforce les alliances du bloc occidental, notamment par son soutien à l'OTAN et ses discours en faveur de l'Europe, comme son célèbre « Ich bin ein Berliner » à Berlin-Ouest en 1963.

Kennedy s'intéresse aussi au Tiers-Monde, cherchant à y limiter l'influence soviétique par des programmes comme l'Alliance pour le progrès, destinée à soutenir le développement économique en Amérique latine. Il lance également les Peace Corps, permettant à de jeunes Américains de participer à des projets humanitaires dans des pays en développement.

Son positionnement reste clairement lié au bloc de l'Ouest, mais il défend une approche plus souple face à l'URSS, marquée par la recherche de coexistence pacifique. Assassiné à Dallas en 1963, Kennedy reste une figure symbolique de la lutte pour la démocratie et du leadership américain durant la guerre froide.

Sources : Kennedy, *Discours de Berlin* (1963) ; archives sur la crise de Cuba.



Kennedy (par Cecil Stoughton, le 11 juillet 1963).

Personnages historiques importants

Ronald Reagan (1911-2004) 40^e président des États-Unis (1981-1989), est une figure emblématique de la guerre froide. Républicain, il devient gouverneur de Californie (1967-1975) avant d'accéder à la présidence en 1981.

Son mandat est marqué par une politique économique libérale, surnommée le "Reaganomics", et une politique étrangère résolument anti-communiste. Reagan est un acteur clé du bloc de l'Ouest, incarnant la lutte contre l'Union soviétique, leader du bloc de l'Est. Il relance la course aux armements avec son projet de défense antimissile, connu sous le nom de "Star Wars" (IDS), et renforce les alliances au sein de l'OTAN. Il considère l'URSS comme un "empire du mal" et mène une politique de confrontation destinée à affaiblir son économie et son influence.

En parallèle, Reagan s'implique dans le Tiers-Monde en soutenant des mouvements anti-communistes en Asie, en Afrique et en Amérique latine. Il aide des groupes comme les Contras au Nicaragua et intensifie l'engagement américain dans des conflits locaux pour contrer l'influence soviétique. Cette stratégie, souvent controversée, vise à asseoir la domination américaine dans un monde encore marqué par la bipolarité.

Toutefois, dans ses dernières années au pouvoir, Reagan participe au rapprochement Est-Ouest. En collaborant avec Mikhaïl Gorbatchev, dirigeant de l'URSS, il contribue à la signature de traités de désarmement (INF en 1987) et ouvre la voie à la fin de la guerre froide. Si Reagan reste avant tout une figure du bloc de l'Ouest, il joue un rôle clé dans la transition vers un monde moins polarisé à la fin des années 1980.



Reagan en 1981.

Personnages historiques importants

George H. W. Bush (1924-2018) et **George W. Bush** (né en 1946).

George H. W. Bush, président des États-Unis de 1989 à 1993, et son fils George W. Bush, président de 2001 à 2009, sont deux figures clés de la politique américaine. Leur vision du monde reflète les grandes évolutions géopolitiques de la fin du XX^e siècle et du début du XXI^e siècle.

George H. W. Bush, ancien pilote de la Seconde Guerre mondiale et directeur de la CIA, devient président après avoir été vice-président de Ronald Reagan. Pendant son mandat, il gère la fin de la guerre froide et l'effondrement du bloc de l'Est. Bush père est un fervent défenseur du bloc de l'Ouest et d'un monde unipolaire, où les États-Unis restent la seule superpuissance. Il intervient militairement pour défendre les intérêts américains, notamment lors de la guerre du Golfe (1991), marquant son opposition à l'invasion du Koweït par l'Irak de Saddam Hussein. Il promet une vision d'un "nouvel ordre mondial" reposant sur la coopération internationale mais dominée par les États-Unis.

George W. Bush, élu en 2000, doit faire face aux attentats du 11 septembre 2001, qui redéfinissent les priorités des États-Unis. Bush fils renforce le bloc de l'Ouest en lançant la "guerre contre le terrorisme". Il intervient militairement en Afghanistan (2001) et en Irak (2003), justifiant ces guerres par la lutte contre des régimes qu'il qualifie de "l'Axe du mal". Ces actions affaiblissent les relations avec certains alliés européens, mais renforcent l'influence américaine dans le Moyen-Orient.

Leur politique diffère peu sur le plan global : tous deux défendent un leadership américain incontesté, souvent critiqué par le Tiers-Monde et les pays souhaitant un monde pluripolaire. Si Bush père privilégiait une approche diplomatique, Bush fils est davantage marqué par une vision unilatérale de la puissance américaine.

Sources : discours de George H. W. Bush à l'ONU (1991), discours de George W. Bush après le 11 septembre 2001.

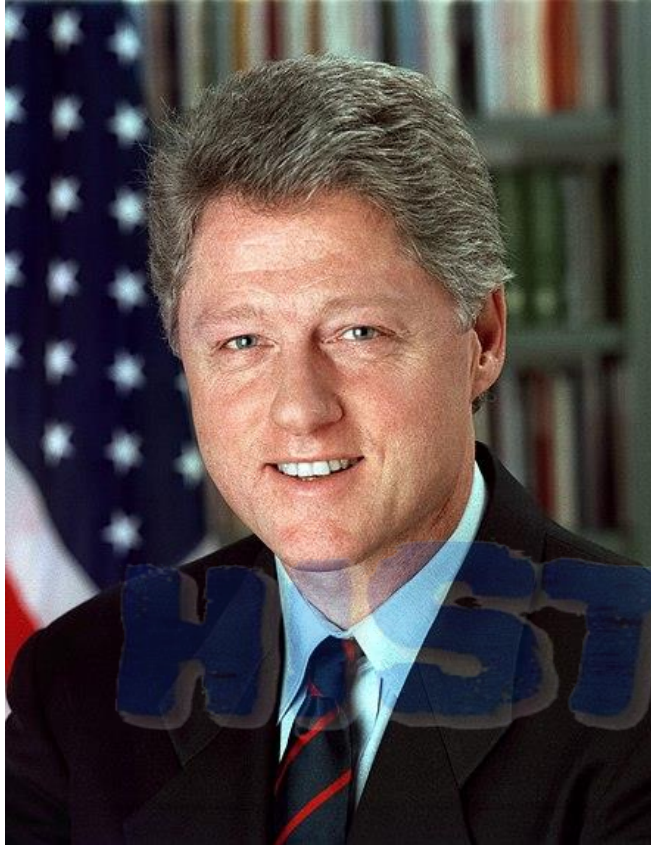


George H. W. Bush en 1989.



George W. Bush en 2003.

Personnages historiques importants



Clinton en 1993.

Bill Clinton (1946 -) 42^e président des États-Unis en 1993, après avoir été gouverneur de l'Arkansas. Son mandat, qui s'étend sur deux mandats jusqu'en 2001, marque une période de transition dans les relations internationales après la fin de la guerre froide. En tant que président, Clinton est fermement ancré dans le bloc de l'Ouest, poursuivant une politique pro-occidentale. Son administration met en avant la puissance économique et militaire des États-Unis dans un monde devenu unipolaire après l'effondrement du bloc de l'Est en 1991. Clinton défend l'élargissement de l'OTAN aux anciens pays du bloc de l'Est, comme la Pologne, la Hongrie et la République tchèque, marquant ainsi la volonté des États-Unis de renforcer leur influence en Europe.

Toutefois, Clinton ne se limite pas à une vision bipolaire du monde. Il promeut un ordre international basé sur la mondialisation et le commerce libre, soutenant des institutions comme l'Organisation mondiale du commerce (OMC) et des accords commerciaux tels que l'ALENA (Accord de libre-échange nord-américain). Il s'investit également dans des relations avec le Tiers-Monde, notamment en Afrique, en soutenant des initiatives de développement économique et en promouvant la lutte contre le sida.

Dans un monde en voie de devenir multipolaire, Clinton engage les États-Unis dans des interventions pour promouvoir la paix, comme en Bosnie (1995) et au Kosovo (1999), tout en cherchant à renforcer les liens avec la Chine et la Russie. Sa politique étrangère reflète un équilibre entre la domination américaine et une coopération avec d'autres puissances émergentes.

Clinton quitte la présidence en 2001 avec une image contrastée : celle d'un défenseur d'un monde globalisé et d'un chef d'État conscient des enjeux d'un monde post-guerre froide.

Sources : discours de Clinton sur l'élargissement de l'OTAN (1994), accords de Dayton (1995).

Personnages historiques importants



Obama en 2012.

Barack Obama (1961-) 44^e président des États-Unis (2009-2017), est une figure emblématique du XXI^e siècle. Né en 1961 à Honolulu, à Hawaï, d'un père kényan et d'une mère américaine, il grandit dans un environnement multiculturel. Diplômé de l'université de Columbia et de Harvard, où il est le premier Afro-Américain président de la prestigieuse revue juridique *Harvard Law Review*, il se consacre ensuite au droit et à la défense des droits civiques.

Élu président en 2008, il devient le premier Afro-Américain à occuper cette fonction. Sa politique extérieure s'inscrit dans la tradition du bloc de l'Ouest, mais avec des nuances. Obama cherche à rétablir l'image des États-Unis après les interventions controversées en Irak et en Afghanistan, tout en consolidant leur rôle de superpuissance mondiale. Il privilégie une approche multilatérale, collaborant avec l'Europe sur des questions majeures comme le climat, notamment avec les accords de Paris en 2015.

Dans ses relations avec le Tiers-Monde, Obama défend une vision de partenariat plutôt que de domination, mettant l'accent sur le développement économique et la lutte contre les inégalités, comme en témoigne son initiative Power Africa pour l'électrification du continent. Il prône également une politique de dialogue, notamment avec l'Iran (accord sur le nucléaire en 2015) et Cuba (réchauffement des relations diplomatiques).

Obama incarne une approche d'un monde pluripolaire, reconnaissant l'importance de nouvelles puissances comme la Chine et l'Inde tout en affirmant le rôle central des États-Unis. Son style diplomatique, basé sur le dialogue et la coopération, marque une tentative de dépasser les logiques traditionnelles de la guerre froide pour construire un monde interconnecté.

Sources : Obama, *Une terre promise* ; discours au Caire, 2009 ; accords de Paris, 2015.

Personnages historiques importants



Trump en 2017.

Donald Trump (1946 -) homme d'affaires et personnalité médiatique américaine, il a bâti sa réputation dans l'immobilier et la télé-réalité avant de se lancer en politique. Élu 45^e président des États-Unis en 2016, il a exercé son mandat de 2017 à 2021. Après une défaite en 2020, Trump a orchestré un retour politique en remportant l'élection présidentielle de 2024, devenant ainsi le 47^e président des États-Unis et le second à accomplir deux mandats non consécutifs, après Grover Cleveland.

Durant sa présidence, Trump a adopté une politique étrangère axée sur le slogan "America First", privilégiant les intérêts nationaux américains. Bien qu'appartenant au bloc de l'Ouest, il a souvent critiqué les alliances traditionnelles, notamment avec l'Europe, estimant que les partenaires européens ne contribuaient pas équitablement aux dépenses de défense. Cette position a suscité des tensions au sein de l'OTAN et avec les dirigeants européens.

Concernant le Tiers Monde, Trump a réduit l'aide internationale et adopté une politique migratoire stricte, mettant en œuvre des mesures pour limiter l'immigration en provenance de pays en développement. Sa rhétorique et ses actions ont souvent été perçues comme défavorables aux nations du Sud. Face aux BRICS (Brésil, Russie, Inde, Chine, Afrique du Sud) et à l'émergence d'un monde multipolaire, Trump a adopté une approche transactionnelle, cherchant à renégocier les accords commerciaux pour obtenir des conditions plus favorables aux États-Unis. Il a notamment engagé une guerre commerciale avec la Chine, imposant des tarifs douaniers pour protéger les industries américaines. Cette politique a contribué à redéfinir les relations économiques internationales et à accentuer les rivalités entre grandes puissances. La réélection de Trump en 2024 a suscité des débats sur l'avenir des relations internationales, certains craignant une intensification des politiques unilatérales au détriment du multilatéralisme et de la coopération globale.

Personnages historiques importants

Nikita Khrouchtchev (1894-1971) dirige l'Union soviétique de 1953 à 1964. Né en 1894 dans une famille paysanne en Ukraine, il gravit les échelons du Parti communiste sous Staline. Après la mort de ce dernier en 1953, Khrouchtchev prend le pouvoir et amorce une déstalinisation de l'URSS, dénonçant les crimes de Staline lors du célèbre discours secret de 1956.

Chef du bloc de l'Est, il cherche à renforcer l'influence soviétique face au bloc de l'Ouest, dirigé par les États-Unis. Khrouchtchev soutient les régimes communistes en Europe de l'Est et dans le monde entier. Il joue un rôle clé lors de la crise des missiles de Cuba en 1962, une confrontation avec les États-Unis qui menace d'entraîner une guerre nucléaire, mais se conclut par un compromis. Par ailleurs, il développe la course à l'espace avec le lancement de Spoutnik en 1957 et le vol de Youri Gagarine en 1961, symboles de la rivalité Est-Ouest. Khrouchtchev s'intéresse également au Tiers-Monde, où il cherche à étendre l'influence soviétique en soutenant les mouvements de décolonisation et les gouvernements socialistes, comme ceux de l'Égypte de Nasser ou de Cuba de Fidel Castro. Toutefois, son soutien reste souvent conditionné à l'adoption de politiques alignées sur Moscou.

Il adopte une posture complexe dans le contexte d'un monde en mutation. Tout en consolidant le bloc de l'Est, il initie un dialogue limité avec l'Ouest, notamment avec les États-Unis, pour réduire les tensions. Ce positionnement vise à asseoir l'URSS comme un acteur majeur d'un monde encore essentiellement bipolaire. Évincé du pouvoir en 1964, il reste une figure controversée de la guerre froide.

Sources : archives soviétiques ; discours de Khrouchtchev à l'ONU (1960).



Khrouchtchev en 1963.

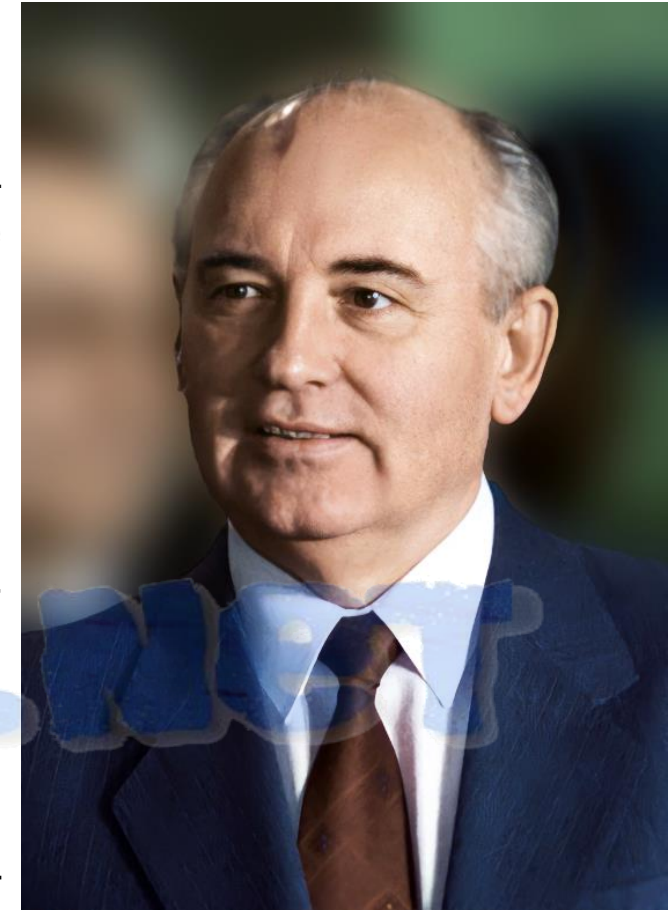
Personnages historiques importants

Mikhaïl Gorbatchev (1931-2022) le dernier dirigeant de l'Union soviétique (U.R.S.S.). Né en 1931 dans une famille modeste dans le Caucase, il gravit les échelons du Parti communiste grâce à son intelligence et son dynamisme. En 1985, à seulement 54 ans, il devient secrétaire général du Parti communiste, dirigeant ainsi l'URSS dans une période de crise économique et sociale.

Gorbatchev est connu pour ses politiques de glasnost (transparence) et de perestroïka (restructuration), visant à réformer l'économie soviétique et à assouplir le contrôle étatique. Sur le plan international, il cherche à mettre fin à la guerre froide. Contrairement à ses prédécesseurs, il adopte une approche plus ouverte avec l'Ouest, négociant avec les États-Unis pour réduire les armes nucléaires, notamment à travers les accords de Washington (1987). Ce positionnement marque un éloignement de la logique de confrontation entre blocs. En Europe, il favorise la fin de la domination soviétique sur les pays satellites d'Europe de l'Est, permettant la chute des régimes communistes en 1989 et, finalement, celle du mur de Berlin. Cela contribue à la fin de la bipolarité Est-Ouest. Cependant, Gorbatchev ne s'aligne pas sur l'Occident pour autant : il imagine un monde pluripolaire, où l'URSS jouerait un rôle central mais coopératif, notamment en Europe.

Il soutient également le rapprochement avec le Tiers-Monde, en réduisant les conflits indirects avec les États-Unis dans des régions comme l'Afrique ou l'Asie. En 1991, confronté à des pressions internes, il démissionne après l'effondrement de l'URSS, laissant un héritage complexe, à la fois comme réformateur et témoin de la fin d'un monde bipolaire.

Sources : Gorbatchev, *Perestroïka : nouvelle pensée pour mon pays et le monde* ; accords de Washington, 1987.



Gorbatchev en 1989.



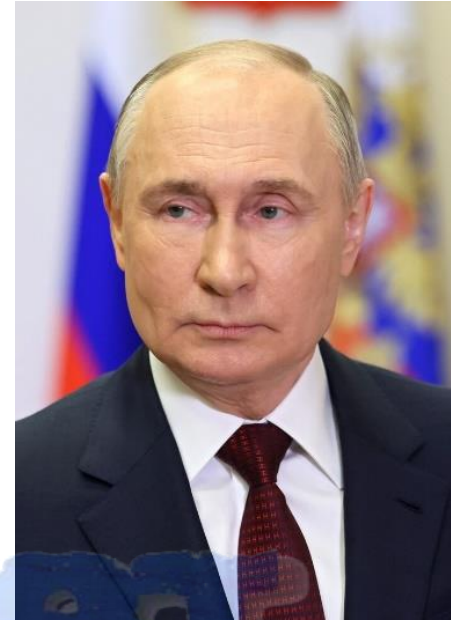
Personnages historiques importants

Vladimir Poutine (1952-) homme politique russe, est une figure centrale et controversée de la scène internationale contemporaine. Né en 1952 à Leningrad (aujourd'hui Saint-Pétersbourg), il entame une carrière au sein du KGB, le service de renseignement soviétique, dans les années 1970. Après l'effondrement de l'URSS en 1991, il se lance en politique et devient président de la Russie pour la première fois en 2000.

Dès son arrivée au pouvoir, Poutine cherche à restaurer la puissance de la Russie, affaiblie après la chute du bloc de l'Est. Il s'oppose fermement à l'expansion de l'OTAN en Europe de l'Est, qu'il perçoit comme une menace directe pour son pays. En 2014, il annexe la Crimée, déclenchant une crise internationale. En février 2022, il lance une invasion militaire à grande échelle en Ukraine, justifiant cette guerre par la nécessité de "protéger les populations russophones" et d'empêcher l'Ukraine de se rapprocher de l'Occident. Ce conflit provoque des milliers de morts et de déplacés, tout en isolant davantage la Russie sur la scène internationale.

Dans ce contexte, Poutine multiplie les menaces, évoquant explicitement l'usage possible d'armes nucléaires pour défendre les intérêts stratégiques de la Russie. Ces déclarations inquiètent la communauté internationale, rappelant les tensions de la guerre froide. Parallèlement, il renforce son alliance avec les BRICS (Brésil, Russie, Inde, Chine, Afrique du Sud), cherchant à consolider un monde pluripolaire face à la domination des États-Unis et de l'Union européenne.

Poutine entretient également des relations stratégiques avec le Tiers-Monde, notamment en Afrique et au Moyen-Orient, où il propose une alternative aux puissances occidentales. Cependant, ses actions en Ukraine et ses menaces nucléaires accentuent les tensions internationales, le positionnant comme un leader défendant une vision autoritaire de la souveraineté, opposée aux valeurs démocratiques prônées par l'Ouest.



Poutine en 2024.

Sources : discours officiels de Poutine, articles sur le conflit en Ukraine, analyse des relations internationales (BRICS, ONU).

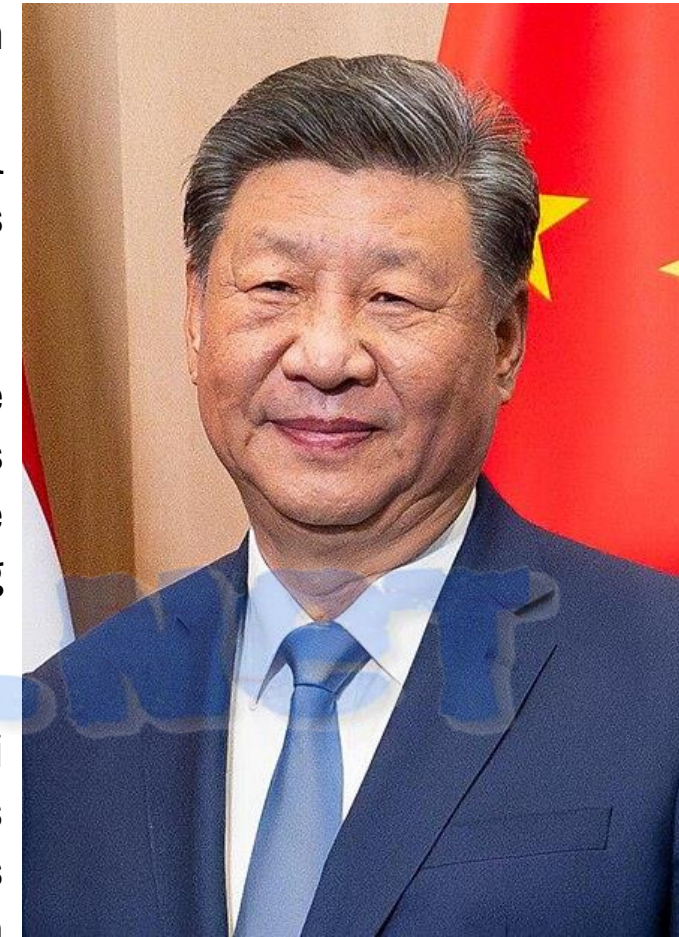


Personnages historiques importants

Xi Jinping (né en 1953) président de la République populaire de Chine depuis 2013. Né en 1953 à Pékin, il est le fils d'un haut responsable communiste. Pendant la Révolution culturelle, sa famille est persécutée, et Xi est envoyé travailler à la campagne, une période qu'il considère formatrice. Il rejoint le Parti communiste chinois (PCC) en 1974 et gravit les échelons du pouvoir, devenant secrétaire général du PCC en 2012.

À la tête de la Chine, Xi Jinping renforce le contrôle du Parti sur la société et centralise le pouvoir autour de sa personne. Il lance d'importants projets économiques, notamment les Nouvelles Routes de la Soie (Belt and Road Initiative), visant à étendre l'influence économique et politique de la Chine à travers le monde. Sur la scène internationale, Xi Jinping incarne un positionnement stratégique entre les blocs traditionnels de l'Est et de l'Ouest.

Plutôt que de s'aligner sur l'Ouest (dominé par les États-Unis) ou l'ancien bloc de l'Est, Xi défend une vision multipolaire du monde, où la Chine joue un rôle central. Il renforce les BRICS (Brésil, Russie, Inde, Chine, Afrique du Sud) et soutient leur élargissement avec les BRICS+, rassemblant des puissances émergentes du Tiers-Monde. Cette stratégie vise à contrer l'hégémonie occidentale et à donner une voix plus forte aux pays en développement. Sous sa direction, la Chine affirme son leadership technologique et économique tout en rivalisant avec les États-Unis pour devenir une superpuissance mondiale. Toutefois, cette ambition suscite des tensions, notamment en Asie et avec l'Occident. Xi Jinping reste une figure clé du XXI^e siècle, façonnant un monde pluripolaire où la Chine cherche à redéfinir les équilibres internationaux.



Xi Jinping en 2024.

Sources : discours de Xi Jinping au BRICS Summit 2023 ; initiative Belt and Road.

Personnages historiques importants

Volodymyr Zelensky (né en 1978) est le président de l'Ukraine depuis 2019. Il a adopté une position géopolitique pro-occidentale, cherchant à rapprocher l'Ukraine de l'Union européenne et de l'OTAN. Il a exprimé son soutien à l'adhésion de l'Ukraine à ces organisations, tout en proposant que ces décisions soient soumises à des référendums populaires.

Depuis l'invasion russe de l'Ukraine en février 2022, Zelensky est devenu une figure emblématique de la résistance ukrainienne. Il a sollicité et obtenu un soutien militaire et financier significatif de la part des pays occidentaux, notamment des États-Unis et des membres de l'Union européenne. Cependant, il a également tenté de maintenir des relations équilibrées avec d'autres puissances mondiales, comme la Chine, en évitant de la considérer comme une menace géopolitique.

Zelensky a plaidé pour une Ukraine souveraine et indépendante, refusant de céder des territoires à la Russie en échange de la paix. Il a rejeté les propositions de certains acteurs internationaux visant à geler le conflit, estimant qu'elles ne respectaient pas l'intégrité territoriale de l'Ukraine.

En octobre 2024, il a présenté à la Rada son "plan de la victoire", visant à mettre fin à la guerre d'ici 2025. Ce plan comprend des demandes d'adhésion accélérée à l'OTAN, le déploiement de systèmes de dissuasion non nucléaires sur le sol ukrainien et une coopération économique renforcée avec les États-Unis et l'Union européenne. Par ailleurs, Zelensky a exprimé sa volonté de parvenir à une résolution diplomatique du conflit. En novembre 2024, il a déclaré vouloir "tout faire" pour obtenir la fin de la guerre en 2025 par "des moyens diplomatiques", tout en soulignant que le président russe Vladimir Poutine ne semblait pas chercher la paix.



Zelensky en 2024.



Personnages historiques importants

Benjamin Netanyahu (1949 -) est une figure majeure de la scène internationale contemporaine. Netanyahu devient Premier ministre d'Israël pour la première fois en 1996, après avoir mené une campagne axée sur la sécurité nationale. Depuis, il a exercé cette fonction à plusieurs reprises, devenant le plus long chef de gouvernement de l'histoire israélienne. Il est connu pour ses positions fermes en matière de défense, notamment face aux menaces régionales comme l'Iran, qu'il accuse de vouloir développer des armes nucléaires. Il soutient également la colonisation des territoires palestiniens occupés, ce qui lui vaut de nombreuses critiques internationales.

Sur le plan géopolitique, Netanyahu positionne Israël comme un acteur clé dans un monde pluripolaire. Il renforce les liens avec les États-Unis, notamment sous les présidences de Donald Trump et Joe Biden, mais cherche également à diversifier les alliances. Sous sa direction, Israël a signé les Accords d'Abraham (2020), établissant des relations diplomatiques avec plusieurs pays arabes, comme les Émirats arabes unis et le Maroc. Ces accords marquent une rupture dans les relations traditionnelles entre Israël et ses voisins. En parallèle, il développe des partenariats économiques et technologiques avec des puissances émergentes comme l'Inde et la Chine, tout en maintenant une ligne dure vis-à-vis de l'Iran.

Depuis l'attaque du 7 octobre 2023 par le Hamas, qui a causé de nombreuses victimes israéliennes, Netanyahu a intensifié une politique sécuritaire et militaire sans précédent. Cette crise a marqué un tournant dans sa politique, renforçant encore davantage sa ligne dure sur les questions de sécurité nationale. Netanyahu a obtenu un soutien international, notamment des États-Unis, pour ses actions militaires, tout en s'exposant à des tensions avec ses voisins arabes et des condamnations internationales liées à la gestion de la crise humanitaire à Gaza.

Sources : Actualités du *Times of Israel*, *BBC News*.

Sources : *Discours de Netanyahu aux Nations Unies* (2023), articles du *Jerusalem Post*.



Netanyahu en 2023.

Personnages historiques importants

Kim Jong-un (1984-) est le dirigeant suprême de la Corée du Nord depuis 2011, après la mort de son père, Kim Jong-il. Il appartient à la dynastie des Kim, qui contrôle ce pays communiste depuis sa création en 1948.

Sous sa direction, Kim Jong-un a renforcé le régime autoritaire basé sur un culte de la personnalité. Sa politique intérieure est centrée sur le développement de la puissance militaire, notamment nucléaire. Le programme nucléaire nord-coréen, commencé avant son arrivée, a été considérablement accéléré sous sa présidence. En poursuivant des essais de missiles balistiques intercontinentaux et des tests nucléaires, Kim utilise l'arme nucléaire comme outil de dissuasion et de pression internationale, défiant ouvertement les sanctions de l'ONU et les appels au désarmement.

Dans le contexte de la guerre en Ukraine, Kim Jong-un a pris clairement position en soutenant la Russie. Cette alliance lui permet de renforcer ses liens avec la Russie, notamment pour obtenir des technologies et du soutien économique, tout en défiant l'influence occidentale. Depuis octobre 2024, la Corée du Nord a déployé environ 10 000 soldats en Russie pour soutenir les forces russes dans le conflit en Ukraine. Ces troupes, issues notamment du XI^e Corps de l'Armée nord-coréenne, connu sous le nom de "Cuerpo de Tormenta", sont considérées comme une unité d'élite. La participation de la Corée du Nord au conflit ukrainien illustre les ambitions géopolitiques de Pyongyang et son alignement stratégique avec Moscou. Cette implication a suscité des réactions internationales, notamment de la part de la Corée du Sud, qui envisage de renforcer son soutien à l'Ukraine en réponse à cette escalade.



Kim Jong-un en 2019.

