



Les mobilités humaines transnationales

Ce thème 2 est divisé en 2 dure environ 12 heures

Un monde de migrants

Le tourisme et ses espaces

3 Notions importantes

Mobilités humaines transnationales

Aujourd'hui, de plus en plus de personnes se déplacent d'un pays à un autre, ou même d'un continent à un autre. Ces déplacements, appelés mobilités humaines transnationales, sont essentiels dans notre monde globalisé où tout est connecté. Ils permettent aux sociétés de fonctionner en échangeant des informations, des biens, de l'argent et des cultures. Les progrès des transports et des technologies de communication facilitent ces déplacements.

Les mobilités humaines peuvent être volontaires, comme le tourisme ou la recherche de meilleures opportunités de vie (migration économique). Elles peuvent aussi être forcées par des situations difficiles comme les guerres, les conflits, les catastrophes naturelles ou les crises sanitaires. Les deux principaux types de mobilités humaines sont donc les migrants, qui se déplacent pour vivre ailleurs, et les touristes, qui voyagent pour découvrir de nouveaux endroits.

Les touristes : des mobilités volontaires

Le tourisme correspond à des déplacements volontaires pour les loisirs, les vacances, ou parfois pour des raisons professionnelles. Grâce à la mondialisation, ces déplacements sont devenus plus faciles et plus nombreux. En 2023, environ 1,5 milliard de touristes ont voyagé dans le monde, profitant de l'amélioration des transports, des technologies (comme Internet pour les réservations), et de l'augmentation du pouvoir d'achat. Le tourisme contribue à l'économie de nombreux pays, mais il peut aussi poser des défis, comme la pollution et la gestion des ressources naturelles.



Notions importantes

Les migrations : mobilités volontaires et involontaires

Les migrations internationales sont des déplacements de personnes d'un pays à un autre. Elles sont souvent motivées par la recherche de travail et d'emploi, ce qui représente la majorité des cas. Cependant, il existe aussi des migrations forcées, causées par des crises, des guerres et des conflits géopolitiques.

En plus de ces raisons traditionnelles, de nouvelles formes de migration apparaissent aujourd'hui. Par exemple :

- Les retraités qui choisissent de vivre dans un autre pays pour un meilleur cadre de vie.
- Les étudiants et les chercheurs qui partent étudier ou travailler à l'étranger, souvent pour profiter de meilleures opportunités d'éducation ou de recherche, ce qu'on appelle le « brain drain » (fuite des cerveaux).
- Les déplacés climatiques qui quittent leur pays à cause des effets du changement climatique, comme la montée des eaux, les sécheresses ou les catastrophes naturelles.

Chaque année, environ 280 millions de personnes dans le monde sont considérées comme des migrants internationaux, ce qui représente environ 3,6 % de la population mondiale. Les migrations peuvent être un défi pour les pays d'accueil, mais elles sont aussi une source de diversité culturelle et d'enrichissement économique.

Flux migratoires les plus significatifs en 2023

Zone de Départ	Pays de Départ	Zone d'Arrivée	Pays d'Arrivée	Nombre de Migrants
Moyen-Orient	Syrie	Europe	Allemagne	600 000
Amérique Centrale	Venezuela	Amérique du Sud	Colombie	2 300 000
Afrique Subsaharienne	Nigeria	Europe	Italie	200 000
Asie du Sud	Inde	Moyen-Orient	Émirats Arabes Unis	1 500 000
Afrique du Nord	Maroc	Europe	Espagne	150 000
Amérique Latine	Mexique	Amérique du Nord	États-Unis	800 000
Asie du Sud-Est	Myanmar	Asie du Sud-Est	Thaïlande	700 000
Europe de l'Est	Ukraine	Europe	Pologne	1 000 000
Asie du Sud	Bangladesh	Asie du Sud-Est	Malaisie	300 000
Moyen-Orient	Afghanistan	Asie du Sud	Pakistan	1 200 000

Source : O. Fourrier, conçu à l'aide de GPT-4 Omni – sources internationales officielles de l'O.N.U.



LE PLUS IMPORTANT (LES NOTIONS)

Les mobilités humaines transnationales correspondent au déplacement des Hommes d'un territoire à un autre, d'un État à un autre, d'un continent à un autre. Les mobilités humaines sont indispensables au fonctionnement des sociétés dans un monde interdépendant et mondialisé. Ces mobilités humaines sont de deux types : volontaires (travail, tourisme, migration...) ou involontaires (guerres, aléas naturels, crises sanitaires, changement global...).

Les migrants sont liés à des mobilités volontaires et involontaires. La géographie des migrations internationales repose principalement sur la mobilité du travail et de l'emploi. Mais il existe toujours des mobilités internationales forcées, liées aux crises, guerres et conflits géopolitiques. De nouvelles formes de migration apparaissent : retraités, étudiants, chercheurs (« brain drain »), « déplacés climatiques ».

**LE RÉSUMÉ**

Les mobilités volontaires des migrants sont des déplacements internationaux individuels ou en groupes, pour trouver une situation professionnelle meilleure, améliorer ses conditions de vie, ou encore rechercher plus de liberté et de droit. Ces migrations volontaires reposent principalement sur la mobilité du travail et de l'emploi, où les migrants cherchent à intégrer le marché du travail d'un autre pays pour bénéficier d'un meilleur niveau de rémunération ou de conditions de travail.

En parallèle, il existe d'autres types de mobilités volontaires, telles que les retraités cherchant un cadre de vie plus agréable et abordable, les étudiants en quête d'une meilleure formation, les chercheurs attirés par des opportunités de recherche avancée (« brain drain »). En outre, des événements internationaux tels que les Jeux Olympiques, les expositions universelles, les coupes du monde de football ou d'autres grands rassemblements peuvent également jouer un rôle temporaire dans la géographie des migrations internationales, en attirant des visiteurs ou des travailleurs temporaires dans les pays hôtes.

D'un autre côté, les mobilités involontaires des migrants sont celles qui résultent de facteurs contraignants, tels que les crises économiques, les conflits armés, les guerres, les troubles géopolitiques et les changements environnementaux. Ces situations poussent les populations à fuir leur pays d'origine pour échapper aux violences, aux persécutions, à la pauvreté, aux dangers environnementaux ou à l'instabilité politique.

LE VOCABULAIRE

Migration : mouvement qui consiste à quitter son pays pour aller vivre durablement dans un autre pays.

Erasmus : le programme européen permettant à des jeunes d'étudier dans un autre pays de l'UE.

Immigration : le fait de s'installer définitivement dans un pays autre que son pays d'origine.

Migrant : personne qui a quitté son pays d'origine pour s'installer dans un autre pays.

Réfugié : personne qui quitte son pays en raison de menaces ou de persécutions (exemple, réfugié politique avec la guerre en Ukraine, ou réfugié climatique avec la montée des océans).

LE PLUS IMPORTANT (LES NOTIONS)

Les mobilités humaines transnationales correspondent au déplacement des Hommes d'un territoire à un autre, d'un État à un autre, d'un continent à un autre. Les mobilités humaines sont indispensables au fonctionnement des sociétés dans un monde interdépendant et mondialisé. Ces mobilités humaines sont de deux types : volontaires (travail, tourisme, migration...) ou involontaires (guerres, aléas naturels, crises sanitaires, changement global...).

Les touristes sont liés à des mobilités volontaires. Le tourisme est lié au temps libre ou professionnel. La mondialisation facilite et accroît le tourisme.

**LE RÉSUMÉ**

Le tourisme est un phénomène mondial et mondialisé qui englobe les déplacements de millions de personnes à travers le monde pour des motifs de loisirs, de découverte culturelle, ou de détente. Ce secteur économique dynamique représente une part significative du PIB de nombreux pays et contribue à créer des emplois dans divers secteurs connexes. Le tourisme stimule l'économie locale, crée des emplois, favorise les échanges culturels et accélère le développement des infrastructures (route, construction...). Les lieux touristiques sont devenus des symboles de la mondialisation, attirant des visiteurs venant des quatre coins du globe. Des exemples emblématiques de cette mondialisation des destinations incluent la Tour Eiffel à Paris, la Grande Muraille de Chine, le Taj Mahal en Inde, les plages paradisiaques de Bali, et le Machu Picchu au Pérou.

Cependant, cette attraction des lieux touristiques a des répercussions majeures sur les territoires hôtes. Les zones autrefois préservées sont souvent transformées pour s'adapter aux besoins des visiteurs. Les infrastructures hôtelières, les routes, les aéroports et les installations de divertissement peuvent altérer l'environnement naturel et culturel des régions touristiques. Par exemple, le développement effréné du tourisme balnéaire peut dégrader les écosystèmes côtiers fragiles. De plus, le tourisme de masse contribue à la surconsommation des ressources et peut entraîner une augmentation du coût de la vie pour les résidents locaux, entraînant des problèmes de gentrification et une perte de la culture locale. En somme, une gestion responsable du tourisme est essentielle pour préserver les ressources naturelles et culturelles tout en garantissant des retombées positives pour les communautés locales.

LE VOCABULAIRE

Bulle touristique : espace « fermé » dans lequel tout est conçu pour le divertissement : Center parcs, mais surtout parcs à thèmes (Disney, Futuroscope...), bateaux de croisière.

Tourisme de masse : tourisme qui concerne des millions de personnes.

Tourisme de shopping : le fait d'utiliser une partie de son temps de voyage pour faire des achats ou de voyager dans le but de réaliser des achats.

Tourisme durable : met en valeur un lieu à l'attention des touristes tout en cherchant à en préserver les ressources naturelles ou culturelles.

Tourisme international : fait de changer de pays pour ses loisirs.

Tourisme : voyager pour ses loisirs.



Les croisières

Évaluation pour réviser le cours



1. Un monde de migrants

Plus de 280 millions de migrants

Aujourd'hui, même si la plupart des gens restent dans leur pays, les migrations internationales concernent environ 281 millions de personnes en 2020, soit 3,6 % de la population mondiale. Ce nombre a presque quadruplé depuis les années 60 : on comptait 77 millions de migrants en 1965, 111 millions en 1990, et le nombre continue d'augmenter chaque année avec des flux importants en provenance d'Asie, d'Afrique et d'Amérique latine.

Des mobilités volontaires

La majorité des migrations internationales sont liées à la recherche de travail et de meilleures conditions de vie. Par exemple, en 2020, environ 169 millions de migrants étaient des travailleurs, soit 59 % du total des migrants internationaux. Ces migrations reflètent les inégalités entre les régions du monde. Les pays d'origine des migrants, comme le Mexique, l'Inde ou les Philippines, sont des « territoires émetteurs », tandis que les pays de destination, comme les États-Unis, l'Allemagne ou l'Arabie saoudite, sont des « territoires récepteurs ».

Les migrations internationales se divisent en plusieurs grands systèmes continentaux

- Migrations de « populations pauvres vers des populations riches » : ces migrations sont dominantes. Par exemple, en 2020, environ 24 % des migrants internationaux (soit 67 millions de personnes) sont allés des pays en développement vers les pays développés. Un exemple marquant est le flux entre l'Amérique latine et l'Amérique du Nord, notamment du Mexique vers les États-Unis, où plus de 10 millions de migrants mexicains vivaient en 2020.
- Migrations de « populations de pays en développement vers des pays en développement » : les migrations entre pays en développement représentent environ 38 % du total des migrations internationales. Par exemple, environ 20 millions de travailleurs d'Asie du Sud, notamment d'Inde et du Pakistan, migrent vers le Golfe persique pour des emplois dans la construction ou les services domestiques.
- Migrations de « populations riches vers des populations riches » : les flux migratoires entre pays développés représentent environ 23 % du total mondial. Par exemple, les migrations intra-européennes, comme celles des pays d'Europe de l'Est (Pologne, Roumanie) vers l'Europe de l'Ouest (Allemagne, Royaume-Uni), sont significatives. En 2019, environ 3,3 millions de Polonais vivaient dans d'autres pays de l'Union européenne.

- Migrations intercontinentales : se sont des flux entre continents, par exemple entre l'Afrique et l'Asie. En 2020, environ 7 millions de migrants africains vivaient en Asie, souvent pour des raisons économiques ou éducatives.

Les migrants maintiennent souvent des liens avec leur pays d'origine, ce qui engendre des allers-retours fréquents. Par exemple, en 2020, les transferts d'argent des migrants vers leurs pays d'origine ont atteint 540 milliards de dollars, un soutien économique crucial pour de nombreux pays comme l'Inde (83 milliards de dollars reçus en 2020) et le Mexique (42 milliards de dollars en 2020).

Des mobilités forcées

Les migrations forcées sont causées par des crises politiques, des guerres ou des catastrophes naturelles. En 2022, environ 108,4 millions de personnes dans le monde ont été déplacées de force, soit le nombre le plus élevé jamais enregistré. Parmi elles, 26,6 millions étaient des réfugiés, principalement en provenance de pays comme la Syrie (6,8 millions), le Venezuela (5,6 millions) et l'Afghanistan (2,8 millions). Les pays voisins des zones de conflit sont les premiers à accueillir ces réfugiés : par exemple, la Turquie abrite 3,7 millions de réfugiés syriens.

Quand les crises se prolongent, les migrations s'étendent au-delà des régions immédiates. Par exemple, l'Europe a dû gérer l'afflux de réfugiés des crises afghane, irakienne et syrienne, avec environ 1 million de demandes d'asile déposées en 2015.

Les profils des migrants évoluent : de plus en plus de familles, de femmes, et même de mineurs non accompagnés prennent la route de l'exil. On observe aussi une augmentation des migrations climatiques : selon l'ONU, 23,7 millions de personnes ont été déplacées par des catastrophes naturelles en 2021, notamment en raison d'inondations au Bangladesh, de sécheresses en Afrique de l'Est ou de typhons aux Philippines.

Des pays récepteurs ouverts ou fermés

Les politiques migratoires varient d'un pays à l'autre. Par exemple, les États-Unis ont renforcé leur frontière sud avec des murs et des barrières pour contrôler l'immigration depuis l'Amérique latine. En 2020, environ 69 000 personnes ont été interceptées chaque mois à cette frontière. En Europe, des pays comme la Hongrie ont érigé des clôtures pour empêcher les migrants d'entrer, tandis que d'autres, comme l'Allemagne, ont accueilli plus d'un million de réfugiés depuis 2015.

Les migrants forcés sont souvent les moins bien accueillis et finissent dans des camps ou des centres de rétention. Par exemple, à Calais, en France, des milliers de migrants vivent dans des conditions précaires en attendant de pouvoir traverser vers le Royaume-Uni.



2. Le tourisme et ses espaces

Le tourisme, un phénomène mondial et mondialisé

Le tourisme est une mobilité de loisir ou professionnelle et touche aujourd'hui le monde entier. En 2019, avant la pandémie de COVID-19, plus de 1,5 milliard de voyages internationaux ont été enregistrés, représentant une croissance de 4 % par rapport à 2018. Le tourisme est de plus en plus mondialisé grâce à l'ouverture des frontières, l'amélioration des moyens de transport et la numérisation des réservations de voyages.

Le développement du tourisme repose sur plusieurs facteurs :

- Accessibilité : L'avion est le moyen de transport le plus utilisé pour le tourisme international. En 2019, plus de 4,5 milliards de passagers ont voyagé en avion, soit une augmentation de 130 % par rapport à l'an 2000.
- Technologie : Les sites de réservation en ligne comme Booking et Airbnb ont révolutionné la manière de voyager. En 2019, Airbnb comptait plus de 7 millions d'annonces dans plus de 220 pays.

Des lieux touristiques mondialisés

Les principales destinations touristiques sont variées et souvent concentrées dans des régions spécifiques :

- Régions populaires : L'Europe reste le premier marché touristique avec 713 millions d'arrivées internationales en 2019. La Méditerranée est particulièrement attractive, accueillant plus de 360 millions de touristes chaque année, avec des destinations phares comme la Côte d'Azur en France ou les îles grecques.
- Grandes métropoles : Des villes comme Paris, avec 38 millions de visiteurs en 2019, Londres (30 millions) et New York (66 millions) sont des aimants touristiques grâce à leur patrimoine culturel et leurs événements internationaux.
- Stations balnéaires et de montagne : Des destinations comme Cancun au Mexique, Miami aux États-Unis ou Nice en France attirent des millions de visiteurs pour leurs plages et leur climat agréable.



Le tourisme contribue également à l'uniformisation des expériences culturelles à travers le monde, comme les parcs Disney, avec six complexes dans le monde accueillant des millions de visiteurs chaque année : Disneyland en Californie (1955), Walt Disney World Resort en Floride (1971), Tokyo Disneyland au Japon (1983), Disneyland Paris en France (1992), Hong Kong Disneyland en Chine (2005) et Shanghai Disneyland (2016).

En 2018, la France a été la première destination touristique mondiale avec 89 millions de visiteurs grâce à ses nombreux atouts : patrimoine historique, climat agréable, sécurité, et une offre culturelle et gastronomique exceptionnelle. En Europe, l'Espagne et l'Italie sont aussi très populaires, avec respectivement 83 millions et 64 millions de visiteurs en 2019. L'Asie, quant à elle, est devenue la deuxième région touristique mondiale, avec 343 millions de visiteurs en 2018, attirés par des pays comme la Chine, la Thaïlande et le Japon.

Des lieux touristiques qui transforment les territoires

Le tourisme transforme profondément les territoires. Il nécessite des aménagements, comme la construction d'hôtels, de routes et de parcs d'attractions, ce qui peut avoir des impacts positifs (création d'emplois) mais aussi négatifs (conflits avec les résidents locaux, dégradation de l'environnement). Par exemple, Venise en Italie subit une pression touristique intense avec plus de 25 millions de visiteurs par an, causant des problèmes de surfréquentation et de pollution.

Le tourisme doit donc être géré de manière durable pour limiter les effets négatifs sur les sociétés et l'environnement. Le concept de « tourisme durable » cherche à concilier croissance touristique et protection des ressources naturelles et culturelles.

Le tourisme soumis à de multiples risques

Le secteur touristique est vulnérable à divers risques :

- Sécurité : les attaques terroristes ou les troubles politiques peuvent dissuader les voyageurs. Par exemple, la France a connu une baisse de 7 % de ses arrivées touristiques en 2016 après les attentats de 2015 à Paris et de 2016 à Nice.

- Santé et nature : les crises sanitaires, comme la pandémie de COVID-19, ont causé une chute de 74 % des arrivées internationales en 2020 par rapport à 2019. Les catastrophes naturelles, telles que les tsunamis en Indonésie ou les ouragans dans les Caraïbes, peuvent également perturber le tourisme.



- Économie : les fluctuations des taux de change peuvent affecter la compétitivité des destinations touristiques. Par exemple, l'appréciation du dollar américain peut rendre les États-Unis moins attractifs pour les touristes étrangers.

Le sur-tourisme

Le sur-tourisme désigne une situation où une destination touristique est envahie par un nombre excessif de visiteurs, ce qui peut entraîner des conséquences négatives tant pour les habitants que pour l'environnement. Cela se traduit souvent par une dégradation de la qualité de vie des résidents, une surcharge des infrastructures et une détérioration des sites touristiques. Quelques exemples :

1. Venise, Italie :

Venise reçoit des millions de touristes chaque année, ce qui a provoqué des problèmes tels que l'augmentation des loyers, la perte d'authenticité culturelle et des dommages aux bâtiments historiques.

2. Barcelone, Espagne :

La ville a connu une forte augmentation du nombre de touristes, entraînant des tensions entre résidents et visiteurs, ainsi que des problèmes de congestion dans les transports publics et une gentrification des quartiers.

3. Machu Picchu, Pérou :

La célèbre citadelle inca souffre de l'afflux constant de touristes, ce qui met en péril son intégrité structurelle et son écosystème environnant.

4. Santorin, Grèce :

Cette île méditerranéenne est devenue très populaire, avec des milliers de visiteurs par jour. Cela a conduit à des problèmes d'eau et d'électricité, ainsi qu'à une augmentation des déchets.

5. Hawaï, États-Unis :

Les îles hawaïennes voient un afflux de touristes qui impacte la culture locale et provoque des tensions autour de la préservation des ressources naturelles.

Le sur-tourisme souligne la nécessité de trouver un équilibre entre l'attractivité d'une destination et la qualité de vie de ses habitants, tout en protégeant l'environnement.

En conclusion, le tourisme, s'il est bien géré, peut être un levier puissant pour le développement économique et social. Cependant, sans une gestion durable, il peut entraîner des déséquilibres et nuire à l'environnement et aux communautés locales.



Vocabulaire Un monde de migrants

Brain drain (« fuite de cerveaux ») : c'est l'émigration (le départ) des personnes hautement qualifiées (médecins, chercheurs, ingénieurs).

Brain gain (« gain de cerveaux ») : idée selon laquelle les migrants apprennent beaucoup plus du pays d'accueil pour en faire ensuite profiter leur pays d'origine.

Clandestin : personne vivant illégalement dans un pays qui n'est pas le sien et qui n'est pas reconnu comme un réfugié.

Déplacé climatique : personne qui pour des raisons de dérèglement climatique, doit quitter la région dans laquelle elle vit. Elle est réfugiée de l'intérieur en quelque sorte.

Déplacé : personne qui quitte son lieu de vie en raison de menaces ou de persécutions mais qui ne franchit pas de frontières internationales.

Diaspora (une) : une communauté d'une même origine installée en dehors de son territoire premier et qui entretient des liens très forts avec son pays d'origine.

Émigration : mouvement qui consiste à quitter son pays pour aller vivre durablement dans un autre pays.

Erasmus : le programme européen permettant à des jeunes d'étudier dans un autre pays de l'UE.

Espace Schengen (l') : espace de libre circulation des personnes entre les Etats européens signataires de l'accord.

Expatrié : personne qui exerce son activité ou son métier dans un autre pays que le sien.

Immigration : le fait de s'installer définitivement dans un pays autre que son pays d'origine.

Immigration clandestine : action d'entrer dans un pays de manière illégale pour s'y établir.

Immigré : personne installée dans un autre pays que son pays d'origine.

Migrant : personne qui a quitté son pays d'origine pour s'installer dans un autre pays.

Réfugié climatique : personne qui confrontée à un événement extrême serait forcée de quitter son pays pour des raisons de sécurité. Ce statut n'existe pas dans le droit international.

Réfugié : personne qui quitte son pays en raison de menaces ou de persécutions.

Remises : sommes d'argent envoyées par les émigrés dans leur pays d'origine.

Transit : fait de traverser un territoire sans s'y arrêter définitivement.

Xénophobie : attitude de peur, de refus et de rejet des populations étrangères.

Vocabulaire Le tourisme et ses espaces

Croisière : voyage touristique à bord d'un paquebot qui fait souvent des escales dans des villes touristiques.

Ecotourisme : forme de voyage respectueux des espaces naturels et des populations locales rencontrées.

Parc national : parc naturel dont l'objectif est de préserver les paysages et la vie sauvage qui s'y trouvent, tout en permettant au plus grand nombre de touristes d'en profiter.

Sur-tourisme : désigne une situation où une destination touristique est envahie par un nombre excessif de visiteurs, ce qui peut entraîner des conséquences négatives tant pour les habitants que pour l'environnement. Cela se traduit souvent par une dégradation de la qualité de vie des résidents, une surcharge des infrastructures et une détérioration des sites touristiques.

Tourisme culturel : tourisme qui a pour but de faire découvrir le patrimoine culturel et le mode de vie des habitants d'un lieu.

Tourisme de masse : tourisme qui concerne des millions de personnes.

Tourisme de shopping : le fait d'utiliser une partie de son temps de voyage pour faire des achats ou de voyager dans le but de réaliser des achats.

Tourisme durable : met en valeur un lieu à l'attention des touristes tout en cherchant à en préserver les ressources naturelles ou culturelles.

Tourisme international : fait de changer de pays pour ses loisirs.

Tourisme solidaire : tourisme basé sur la rencontre et impliquant directement le voyageur dans le développement local.

Tourisme : voyager pour ses loisirs.



LES ACTIVITÉS

Activités

Compétences travaillées

- Repères espace : utiliser des cartes à différentes échelles, notion d'échelles, mise en perspective multiscalair, croquis
- S'informer dans le monde du numérique
- Analyser et comprendre un document
- Pratiquer différents langages en géographie
- Coopérer et mutualiser
- S'investir dans les tâches

Un monde de migrants 5h

Selon une série de cas précis de migration, **réalisation d'un sketchnote individuel évalué et présenté à l'oral pour certains**. Format A3 ou double page dans le cahier.

- Flux migratoire pour un étudiant parisien venant faire ses études à Barcelone
- Flux migratoire pour un ingénieur landais travaillant au Danemark
- Flux migratoire pour une réfugiée politique de Gaza à Toronto
- Flux migratoire pour un jeune Soudanais qui tente de rejoindre sa famille à Londres
- Flux migratoire pour une jeune indienne de Mumbai qui part travailler dans un palace de Dubai

Localisez sur le planisphère le flux migratoire (départ – arrivée)

Flux migratoire pour un étudiant parisien venant faire ses études à Barcelone

Personnage

- Nom : Lucas Dupont
- Âge : 19 ans
- Origine : Paris, France
- Destination : Barcelone, Espagne
- Motivation : Étudier à l'Université de Barcelone en programme d'échange Erasmus pour apprendre l'espagnol et découvrir une nouvelle culture.



Étapes de la migration

1. Espace de départ : Paris, France

- Cause du départ : Lucas veut élargir ses horizons académiques et personnels. Il cherche à perfectionner son espagnol et est attiré par la renommée de l'université et le climat méditerranéen de Barcelone.
- Préparatifs : Lucas demande une bourse Erasmus, obtient une acceptation de l'université, et prépare ses documents (passeport, carte européenne d'assurance maladie, logement étudiant à Barcelone).

2. Trajet vers Barcelone

- Routes et moyens de transport :
 - Étape 1 : Lucas prend un vol direct depuis l'aéroport Charles de Gaulle à Paris vers l'aéroport El Prat de Barcelone. Le vol dure environ 1h45.
 - Autre option : S'il souhaite un trajet plus économique, il peut prendre un train depuis Paris Gare de Lyon jusqu'à la Gare de Barcelone Sants, un trajet qui dure environ 6h30.
- Lieux parcourus :
 - En avion : Survol de la France et des Pyrénées.
 - En train : Traversée de la France du nord au sud, passage par les Pyrénées et entrée en Espagne.
- Frontières traversées : Frontière franco-espagnole, qui n'est plus matérialisée par un contrôle de passeport grâce à l'espace Schengen.

3. Durée et phases de la migration

- Durée totale :
 - En avion : Environ 1h45 de vol.
 - En train : Environ 6h30.
- Phases :
 - Phase 1 : Préparation (3 mois avant le départ) : Recherche d'informations, obtention de visa/bourse, réservation des billets et logement.
 - Phase 2 : Déplacement : Vol ou trajet en train vers Barcelone.
 - Phase 3 : Installation : Arrivée à Barcelone, installation dans le logement étudiant, adaptation à la vie locale (inscription à l'université, ouverture d'un compte bancaire).

4. Coût de la migration

- Billet d'avion : Environ 60-150 euros pour un aller simple.
- Billet de train : Environ 80-150 euros pour un aller simple.
- Logement étudiant à Barcelone : Environ 300-600 euros par mois, selon la localisation et le type de logement.

Lucas s'installe ensuite à Barcelone, profite de ses études, et s'intègre dans la vie culturelle et universitaire espagnole. Cette migration lui permet d'acquérir des compétences linguistiques, de se créer un réseau international, et de vivre une expérience enrichissante.

Flux migratoire pour un ingénieur landais travaillant au Danemark

1. Espace de Départ : Saint-Martin-de-Seignanx, France

- Localisation : Petite commune située dans le sud-ouest de la France, proche de la côte Atlantique.
- Situation : Le jeune ingénieur, nommé Titouan, travaille dans une petite entreprise locale spécialisée dans l'ingénierie environnementale.

2. Causes du Départ

- Professionnel : Titouan reçoit une offre d'emploi d'une grande entreprise internationale basée à Copenhague, spécialisée dans le développement durable. L'opportunité d'évoluer dans sa carrière et de travailler sur des projets innovants est la motivation principale.
- Personnelle : Titouan est attiré par la culture danoise et la qualité de vie, même s'il sait que la langue danoise est difficile à maîtriser. Il prévoit de parler principalement anglais au travail et dans la vie quotidienne, car c'est une langue couramment utilisée à Copenhague.

3. Les Routes et Lieux Parcourus

- Itinéraire : Titouan choisit de voyager en avion de l'aéroport de Biarritz à Copenhague, avec une escale à Paris Charles de Gaulle.
- Étapes :
 1. Saint-Martin-de-Seignanx à Biarritz : En voiture ou en train, environ 30 minutes.
 2. Vol Biarritz - Paris : 1h30 de vol.
 3. Escale à Paris : 2 heures d'attente pour le vol de correspondance.
 4. Vol Paris - Copenhague : 2h de vol.

4. Moyens Utilisés pour Migrer

- Transport : Utilisation de la voiture/train pour se rendre à l'aéroport, puis deux vols en avion pour atteindre la destination finale.

5. Frontières Traversées

- France à Danemark : Titouan traverse les frontières internationales au sein de l'espace Schengen, ce qui facilite le voyage sans contrôle douanier majeur grâce à l'accord de libre circulation.

6. Durée de la Migration

- Durée Totale du Voyage : Environ 7 à 8 heures, en incluant le temps de trajet, l'attente à l'aéroport, et les vols.
- Phase 1 : Départ de Saint-Martin-de-Seignanx, trajet vers l'aéroport.
- Phase 2 : Vols avec escales et attente.
- Phase 3 : Arrivée et installation à Copenhague.



7. Coût de la Migration

- Estimation : Billets d'avion environ 300 à 500 euros. Titouan a également des frais liés au déménagement, estimés à 1 000 euros pour l'expédition de ses effets personnels.

8. Coût de la Vie à Copenhague

- Logement : Le coût du logement à Copenhague est élevé, avec un loyer moyen pour un appartement d'une chambre autour de 1 200 à 1 500 euros par mois.
- Alimentation et Transport : La vie quotidienne est également plus chère qu'en France, avec des prix élevés pour la nourriture, les restaurants, et les transports en commun. Titouan devra adapter son budget pour s'accommoder de ce coût de vie plus élevé.

9. Salaire à Copenhague

- Salaire : En tant qu'ingénieur débutant, Titouan touchera un salaire d'environ 3 500 à 4 000 euros brut par mois à Copenhague. Ce salaire lui permet de couvrir les coûts de la vie élevés, mais il devra tout de même gérer son budget avec attention, surtout pour le logement et les dépenses quotidiennes.



Flux migratoire pour une réfugiée politique de Gaza à Toronto

1. Espace parcouru et causes du départ

- Espace de départ : Gaza, Palestine.
- Causes du départ : Conflits armés, insécurité, manque de perspectives économiques, et répression politique. Lina Al-Masri, une jeune femme originaire de Gaza, Palestine, formée dans l'événementiel et parlant couramment l'anglais, le français et l'arabe. Sa famille est directement menacée en raison de ses positions politiques et elle est donc obligée de fuir pour demander l'asile en tant que réfugiée politique.

2. Les routes et les lieux parcourus

- Étape 1 : Départ de Gaza. Le voyage commence par une sortie clandestine de la ville, en contournant les points de contrôle militaires et les zones de conflit.
- Étape 2 : Passage par l'Égypte. Elle prend un bus jusqu'à la frontière égyptienne, puis traverse clandestinement en Égypte.
- Étape 3 : Vol depuis Le Caire. Elle obtient un visa touristique pour un pays tiers et prend un vol vers la Turquie.
- Étape 4 : Turquie. De là, elle tente de rejoindre l'Europe pour faciliter son voyage vers le Canada.
- Étape 5 : Grèce. Elle traverse la mer Égée en bateau et arrive sur les îles grecques, puis passe par le continent pour rejoindre l'Allemagne par voie terrestre (en bus, train et à pied).
- Étape 6 : Allemagne. Elle obtient de l'aide pour rejoindre un réseau de réfugiés qui l'aide à obtenir un vol pour le Canada.
- Étape 7 : Arrivée à Toronto, Canada. Elle arrive en tant que réfugiée politique avec un visa spécial et demande l'asile.

3. Les moyens utilisés pour migrer

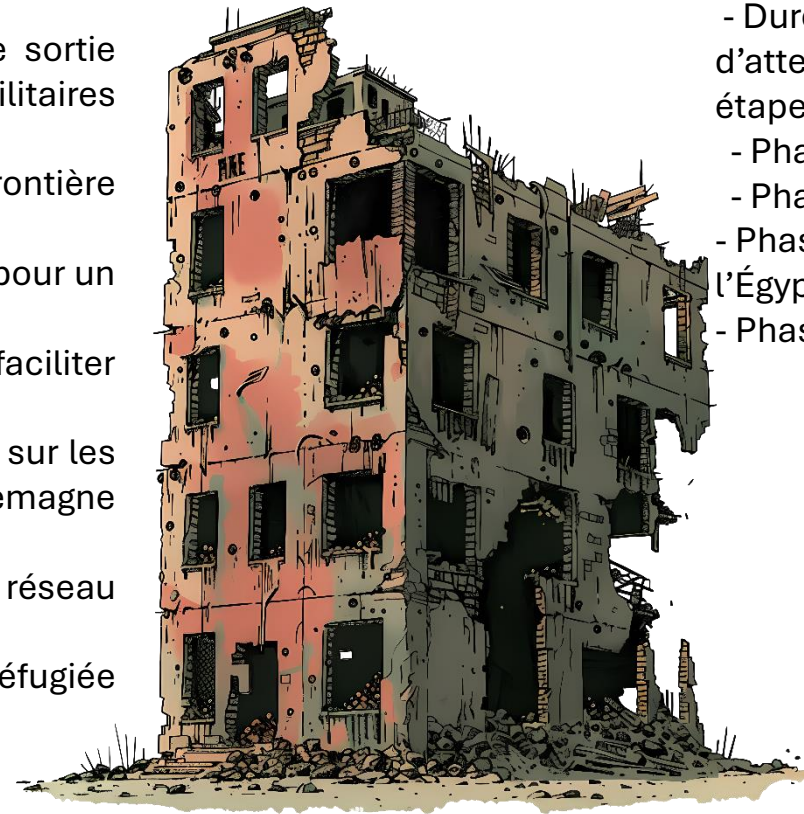
- Moyens de transport : Bus, voiture privée (avec des passeurs), bateau (pour traverser la mer Égée), avion (pour les trajets de longues distances).
- Coût : Le coût total du voyage est très élevé, atteignant jusqu'à 10 000 euros, incluant les passeurs, les faux papiers, et les trajets d'avion.

4. Frontières traversées et défis

- Frontières traversées : Frontières entre Palestine et Égypte, Égypte et Turquie, Turquie et Grèce, Grèce et d'autres pays européens, et enfin la frontière aérienne entre l'Europe et le Canada.
- Défis : Contrôles frontaliers stricts, risque de refoulement, conditions de voyage dangereuses, notamment lors de la traversée en bateau.

5. Durée de la migration et phases de circulation

- Durée totale : Environ 6 mois, avec des phases d'attente pour obtenir des papiers et préparer les étapes suivantes du voyage.
- Phases de circulation :
 - Phase de départ : Sortie de Gaza.
 - Phase de transition : Circulation à travers l'Égypte, Turquie, et Europe.
 - Phase finale : Arrivée et établissement à Toronto.



6. Coût de la vie et comparaisons salariales

- Pays de départ (Gaza) : Le taux de chômage est très élevé (50%+), salaires moyens de 200 euros par mois.
- Pays d'arrivée (Toronto, Canada) : Le coût de la vie est élevé, avec un loyer moyen de 1 500 euros par mois, mais les salaires sont bien plus élevés, environ 2 500 à 3 000 euros par mois pour des emplois qualifiés comme traductrice.

7. Intégration dans le pays d'arrivée

- Emploi : Engagée comme traductrice au festival international de cinéma de Toronto grâce à ses compétences linguistiques (anglais, français, arabe).
À Toronto, Lina est engagée comme traductrice au Festival International du Film de Toronto (TIFF), un événement prestigieux qui accueille des cinéastes et des films du monde entier. Grâce à ses compétences linguistiques et à sa capacité d'adaptation, Lina trouve un emploi stable qui lui permet de s'intégrer dans sa nouvelle vie canadienne malgré les défis et le coût de la vie élevé.
- Défis d'intégration : Apprentissage des codes culturels, obtention du statut de réfugiée permanente, et adaptation au coût de la vie élevé à Toronto.



tiff.

Flux migratoire pour un jeune Soudanais qui tente de rejoindre sa famille à Londres

Profil du Migrant

Nom : John Deng

Âge : 22 ans

Langue : Anglais

Métier : Serveur

Causes du Départ

- **Conflit :** Guerre civile au Soudan du Sud.
- **Conditions de Vie :** Manque d'opportunités économiques, d'éducation et de soins de santé.
- **Famille :** Sa famille vit à Londres depuis quelques années, il souhaite les rejoindre pour une vie plus stable et un travail.

Espace de Départ

•**Pays :** Soudan du Sud, capitale Juba.

•**Situation :** Pays en conflit avec une économie fragile.

Itinéraire de Migration (Clandestin) :

Étape 1 : Départ de Juba avec l'aide d'un réseau mafieux

1. **Moyens :** Le réseau organise un transport clandestin en camion pour quitter Juba et traverser la frontière vers l'Ouganda.
2. **Durée :** 1 jour.
3. **Frontière :** Soudan du Sud - Ouganda.
4. **Prix :** 200 euros pour la traversée en camion.



Étape 2 : Traversée de l'Ouganda vers le Kenya

1. **Moyens :** Toujours sous l'organisation du réseau mafieux, John prend un autre camion de l'Ouganda jusqu'à Nairobi, au Kenya.
2. **Lieux Parcours :** Kampala, Ouganda puis Nairobi, Kenya.
3. **Durée :** 3 jours avec des arrêts clandestins pour éviter les contrôles.
4. **Frontière :** Ouganda - Kenya.
5. **Prix :** 400 euros pour la traversée en camion et pour les pots-de-vin aux différents points de contrôle.

Étape 3 : Kenya vers la Libye

1. **Moyens :** John prend un avion clandestin organisé par le réseau jusqu'à Tripoli en Libye, souvent utilisé comme point de départ pour l'Europe.
2. **Durée :** 2 jours (attente et vol).
3. **Frontière :** Kenya - Libye (transport aérien clandestin).
4. **Prix :** 1 500 euros pour le vol clandestin.

Étape 4 : Traversée de la Méditerranée vers l'Italie

1. **Moyens :** Traversée extrêmement dangereuse en bateau pneumatique surchargé organisé par le réseau mafieux.
2. **Lieu :** Départ de Tripoli vers la côte italienne.
3. **Durée :** Environ 1 à 2 jours selon les conditions de mer.
4. **Frontière :** Libye - Italie (Méditerranée).
5. **Prix :** 2 000 euros pour la traversée, incluant le "service" du passeur.



Étape 5 : Italie à Calais, France

1. **Moyens** : John est transporté clandestinement dans un camion traversant l'Europe de l'Italie à la France.
2. **Lieux Parcourus** : Italie, Suisse, France.
3. **Durée** : Environ 2 jours avec arrêts pour éviter les contrôles.
4. **Frontière** : Italie - Suisse - France.
5. **Prix** : 800 euros pour le transport clandestin et les pots-de-vin.

Étape 6 : Traversée de la Manche via un passeur mafieux

1. **Situation** : À Calais, John utilise les services d'un passeur pour traverser la Manche dans un petit bateau ou canot pneumatique.
1. **Moyens** : Embarcation clandestine.
2. **Durée** : 1 à 2 heures selon les conditions de mer.
3. **Frontière** : France - Royaume-Uni (traversée de la Manche).
4. **Prix** : 3 500 euros pour la traversée.
5. **Risques** : Conditions dangereuses, risque de noyade, absence de mesures de sécurité.

Étape 7 : Arrivée à Douvres, Royaume-Uni et voyage à Londres

1. **Moyens** : Transport clandestin dans un véhicule jusqu'à Londres.
2. **Durée** : 1 jour.
3. **Lieu** : Quartier communautaire sud-soudanais à Londres.
4. **Prix** : 200 euros pour le transport final.

Durée Totale de la Migration

- **Environ 10 à 12 jours** avec des périodes de transit, d'attente, et de franchissements de frontières clandestins.
- **Coût Total du Voyage en Euros** :
- **Total** : Environ 8 600 euros, incluant tous les frais pour les transports clandestins, les passeurs, et les pots-de-vin.
- **Coût de la Vie** :
- **Soudan du Sud** : Salaire moyen de 50 euros par mois.
- **Londres** : Salaire moyen pour un serveur : environ 1 700 euros par mois.
- **Logement** : Colocation dans le quartier communautaire, environ 600 euros par mois.



Flux migratoire pour une jeune indienne de Mumbai qui part travailler dans un palace de Dubai

Personnage Principal

Nom : Asha Sharma

Âge : 22 ans

Origine : Mumbai, Inde

Niveau d'éducation : Diplômée en gestion hôtelière

Raison du départ : Rechercher de meilleures opportunités d'emploi pour aider sa famille financièrement.

Espace de Départ : Mumbai, Inde

- Situation économique : Mumbai est une ville dynamique mais avec des disparités économiques importantes.

Le coût de la vie est élevé, et les salaires dans le secteur hôtelier sont relativement bas (environ 200 € par mois pour un débutant).

- Motivation : Asha rêve d'une vie meilleure pour elle et sa famille.

Le salaire et les conditions de travail à Dubaï sont nettement plus attractifs.

Les Causes du Départ

1. Économiques : Salaire plus élevé à Dubaï (environ 800 € par mois, avec logement fourni par l'employeur).

2. Professionnelles : Possibilité de travailler dans un palace renommé, expérience internationale.

3. Personnelles : Souhait d'aider sa famille en Inde, d'accéder à un meilleur niveau de vie.

Routes et Espaces Parcours

1. Étape 1 : Mumbai à l'Aéroport International de Mumbai (Chhatrapati Shivaji)

- Moyen utilisé : Taxi (coût : environ 10 €)

- Distance : 20 km, temps de trajet : 1 heure (selon le trafic).

2. Étape 2 : Vol de Mumbai à Dubaï

- Moyen utilisé : Avion (compagnie low-cost)

- Durée du vol : 3 heures

- Coût du billet : Environ 150 €

- Frontière traversée : Contrôle d'immigration à l'aéroport de Dubaï.

3. Étape 3 : Dubaï (arrivée à l'aéroport international de Dubaï)

- Moyen utilisé : Navette de l'hôtel (fournie par l'employeur)

- Distance : 15 km, temps de trajet : 30 minutes.

Durée de la Migration

- Préparation : 1 mois (démarches administratives, obtention du visa de travail).

- Voyage : Moins d'une journée (trajet total y compris les temps d'attente).

- Installation : Le palace fournit un logement aux employés, ce qui facilite l'installation rapide.

Coût de la Vie et Salaires

- Inde (Mumbai) :

- Salaire moyen dans l'hôtellerie : 200 € par mois.

- Coût de la vie : Relativement élevé pour les standards indiens, avec des loyers élevés à Mumbai.

Coût de la Vie et Salaires

- Dubaï :
- Salaire à Dubaï : 800 € par mois (logement et repas inclus).
- Coût de la vie : Très élevé, mais le logement fourni par l'employeur compense une partie des dépenses.

Défis et Adaptations

- Culturels : Apprendre à s'adapter à une culture et des pratiques différentes à Dubaï.
- Climatiques : Climat plus chaud et sec comparé à Mumbai.
- Langue : Asha parle anglais, ce qui facilite son intégration dans un environnement international comme Dubaï.

Voici le complément avec des précisions supplémentaires sur le nom du palace, le travail d'Asha lié au tourisme international, et les prix des chambres :

Conditions Juridiques de Vie des Étrangers à Dubaï

1. Statut Légal :

- Asha travaille au Palace Atlantis The Royal, un hôtel de luxe très réputé à Dubaï, connu pour accueillir des clients du monde entier, y compris des célébrités et des voyageurs fortunés.
- Elle a besoin d'un visa de travail sponsorisé par l'hôtel pour travailler légalement à Dubaï. Ce visa inclut une autorisation de résidence temporaire liée à son emploi.



Conditions Juridiques de Vie des Étrangers à Dubaï

2. Droits et Limitations :

- Droits : Grâce à son visa de travail, Asha peut vivre et travailler à Dubaï, ouvrir un compte bancaire, et avoir accès aux services de santé sous certaines conditions.
- Limitations : Le visa est lié à son emploi au Palace Atlantis The Royal. Si elle perd son travail, elle doit rapidement trouver un nouvel emploi ou quitter Dubaï dans un délai de 30 jours.

3. Conditions de Travail :

- Poste : Asha est hôtesse dans le restaurant gastronomique de l'hôtel, accueillant les clients internationaux, facilitant les réservations, et veillant à ce que les clients aient une expérience inoubliable, ce qui est essentiel dans le secteur du tourisme international de luxe.
- Contrat de travail : Son contrat précise son salaire (800 € par mois), ses heures de travail, ses jours de repos, et les conditions de fin de contrat. Elle reçoit également des pourboires, qui peuvent augmenter ses revenus.
- Protection des droits : Les lois du travail à Dubaï prévoient des protections pour les travailleurs, comme des jours de repos hebdomadaires et des congés annuels, mais les droits syndicaux sont limités et les grèves sont interdites.

4. Logement et Mobilité :

- Logement : L'hôtel fournit un logement partagé avec d'autres employés, ce qui réduit considérablement ses dépenses. Le coût élevé du logement à Dubaï est ainsi pris en charge par l'employeur.
- Mobilité : Asha peut voyager à l'intérieur de Dubaï librement, mais pour quitter le pays, elle a besoin de l'autorisation de son employeur et doit s'assurer que son visa reste valide.

5. Respect des Lois Locales :

- Elle doit respecter les lois strictes de Dubaï, incluant les règles sur la conduite publique et le comportement en société. Les infractions peuvent entraîner des amendes, des poursuites, voire l'expulsion.

6. Accès aux Services :

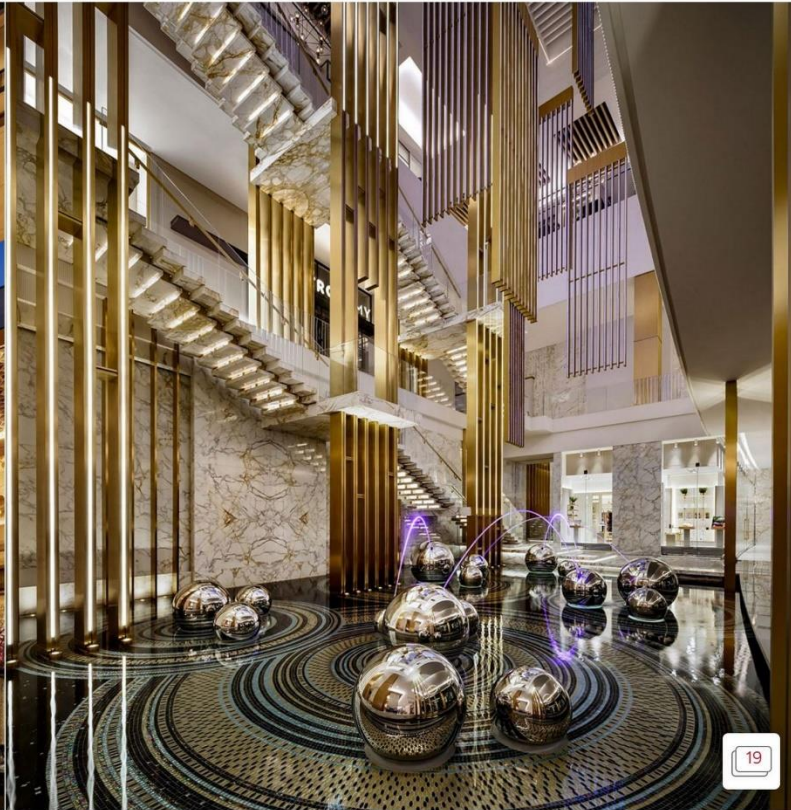
- Santé : Asha bénéficie d'une couverture de santé de base fournie par l'employeur, ce qui est essentiel compte tenu des coûts élevés des soins à Dubaï.
- Famille : Si Asha souhaite faire venir sa famille, elle doit prouver un revenu suffisant pour les sponsoriser, et chacun aurait besoin d'un visa adapté.

Prix des Chambres au Palace Atlantis The Royal

- Chambres standard : Environ 500 € par nuit.
- Suites de luxe : Entre 1 000 € et 2 000 € par nuit, selon la saison et les services inclus.

- Penthouses et suites royales : peuvent dépasser les 5 000 € par nuit, offrant une vue panoramique sur le golfe Persique et des services exclusifs comme un majordome personnel.

Hotels du Golfe | Middle East | Emirats Arabes Unis | Palm Jumeirah | Receptions | Atlantis The Royal, Dubai



Auteurs : Fourrier & Lavie

RESTAURANTS ÉTOILES AU GUIDE MICHELIN



DINNER BY HESTON BLUMENTHAL

Considéré comme l'un des chefs les plus novateurs de son temps, Heston...



ARIANA'S PERSIAN KITCHEN

Le tout premier restaurant de la célèbre cheffe Ariana Bundy propose...



LA MAR DE GASTÓN ACURIO

Géré par le chef Gastón Acurio, chargé de transformer l'Amérique du Sud en...



ESTIATORIO MILOS DE COSTAS SPILIADIS

Reconnu comme l'un des meilleurs restaurants méditerranéens de...



Activités

Le tourisme et ses espaces 5h

Le tourisme international, reflet des transformations de notre monde. Travail en binôme ou par équipe de quatre. Choisissez un des deux sujets proposés. Sélectionnez un type de tourisme international qui vous convient. Référez-vous aux différents types de tourisms à la page

1. Créer une agence de voyage virtuelle

- **Objectif** : petit groupe pour créer une agence de voyage spécialisée dans un type de tourisme (luxe, urbain, éco, équitable, woofing, etc.).
- **Activité** : préparer une présentation numérique ou une affiche qui met en avant la destination et le type de tourisme. Penser aux activités proposées, aux impacts environnementaux et sociaux, aux prix et aux profils des voyageurs qu'ils visent. À la fin, les groupes votent pour l'agence la plus innovante.
- **Outils** : Padlet (mini site internet), Canva, Google Slides, PowerPoint ou des affiches, des flyers, des publicités pour un travail plus manuel.

2. Carnet de voyage immersif

- **Objectif** : Faire voyager la classe tout en la faisant réfléchir aux transformations sociétales liées au tourisme.
- **Activité** : Choisissez un type et un lieu touristiques et imaginez que vous vous y rendiez. Décrivez le voyage dans un carnet interactif ou papier en expliquant comment le tourisme transforme cette destination. Vous pouvez intégrer des photos, des cartes, ou même de petites vidéos si vous utilisez des outils numériques comme Padlet.
- **Outils** : Padlet, PowerPoint ou livre papier créatif.

LE TOURISME DE LUXE

Le tourisme de luxe est un segment de l'industrie touristique qui propose des services haut de gamme à des clients fortunés. Ce type de tourisme se caractérise par des prestations exclusives, souvent personnalisées, et des destinations prestigieuses.

Exemples localisés

1. Îles Maldives : les touristes séjournent dans des villas privées sur pilotis, avec des services comme des spas exclusifs, des plongées sous-marines privées, ou des dîners gastronomiques préparés par des chefs renommés.

- Prix pour 2 semaines : environ 25 000 à 50 000 euros par personne.

2. Courchevel 1850, France : une des stations de ski les plus prisées au monde, avec des hôtels 5 étoiles, des boutiques de luxe, et des restaurants étoilés.

- Prix pour 2 semaines : environ 20 000 à 40 000 euros par personne.

3. Croisière en yacht privatisé dans les îles grecques ou la Côte d'Azur : le tourisme en yacht représente une expérience exclusive et très prisée par une clientèle fortunée. Cela inclut la location ou la possession de yachts luxueux pour explorer des destinations côtières prestigieuses tout en profitant d'un service sur mesure.

- **Itinéraire :** Côte d'Azur (Monaco, Saint-Tropez) ou Grèce (Santorin, Mykonos).

- **Prix pour 2 semaines :** environ 100 000 à 500 000 euros pour la location d'un yacht de luxe avec équipage, selon la taille et les services inclus.

- **Activités :** plongée sous-marine, dîners avec chef privé, excursions exclusives sur des îles ou criques isolées.

4. Séjour au Burj Al Arab, Dubaï : une des villes les plus emblématiques du tourisme de luxe, réputée pour ses hôtels extravagants, ses centres commerciaux géants, et ses activités exclusives.

- **Prix pour 2 semaines :** environ 15 000 à 30 000 euros pour une suite de luxe au Burj Al Arab, souvent considéré comme l'un des hôtels les plus luxueux au monde.

- **Activités :** safari en 4x4 dans le désert avec dîner privé, shopping dans des boutiques de marques de luxe, hélicoptère privé pour survoler la ville, dîner sur des îles artificielles privées (Palm Jumeirah).



LE TOURISME DE LUXE

Profil social des touristes

Les touristes qui participent au tourisme de luxe sont souvent des personnes fortunées issues de milieux d'affaires, des célébrités, ou des professionnels de haut niveau. Ils recherchent des expériences uniques, authentiques, et personnalisées, où l'argent n'est pas une contrainte.

Impact sur l'environnement

Bien que le tourisme de luxe puisse être plus responsable dans certains cas (avec des établissements qui s'engagent dans le développement durable), son impact environnemental reste important. Cela inclut :

- L'empreinte carbone élevée due aux voyages en jet privé ou en première classe.
- La consommation excessive d'eau et d'énergie dans les complexes hôteliers.
- La perturbation des écosystèmes locaux, surtout dans les régions écologiquement sensibles comme les îles tropicales ou les réserves naturelles.
- Énorme empreinte carbone liée à la consommation de carburant.
- Perturbation de la faune marine locale et pollution potentielle due aux déversements d'eaux usées ou d'hydrocarbures.
- Construction massive et exploitation des ressources naturelles, notamment l'eau pour maintenir des infrastructures comme les îles artificielles ou les pistes de ski intérieures.
- Grande consommation d'énergie pour maintenir le confort dans un environnement désertique (climatisation, infrastructure de luxe).

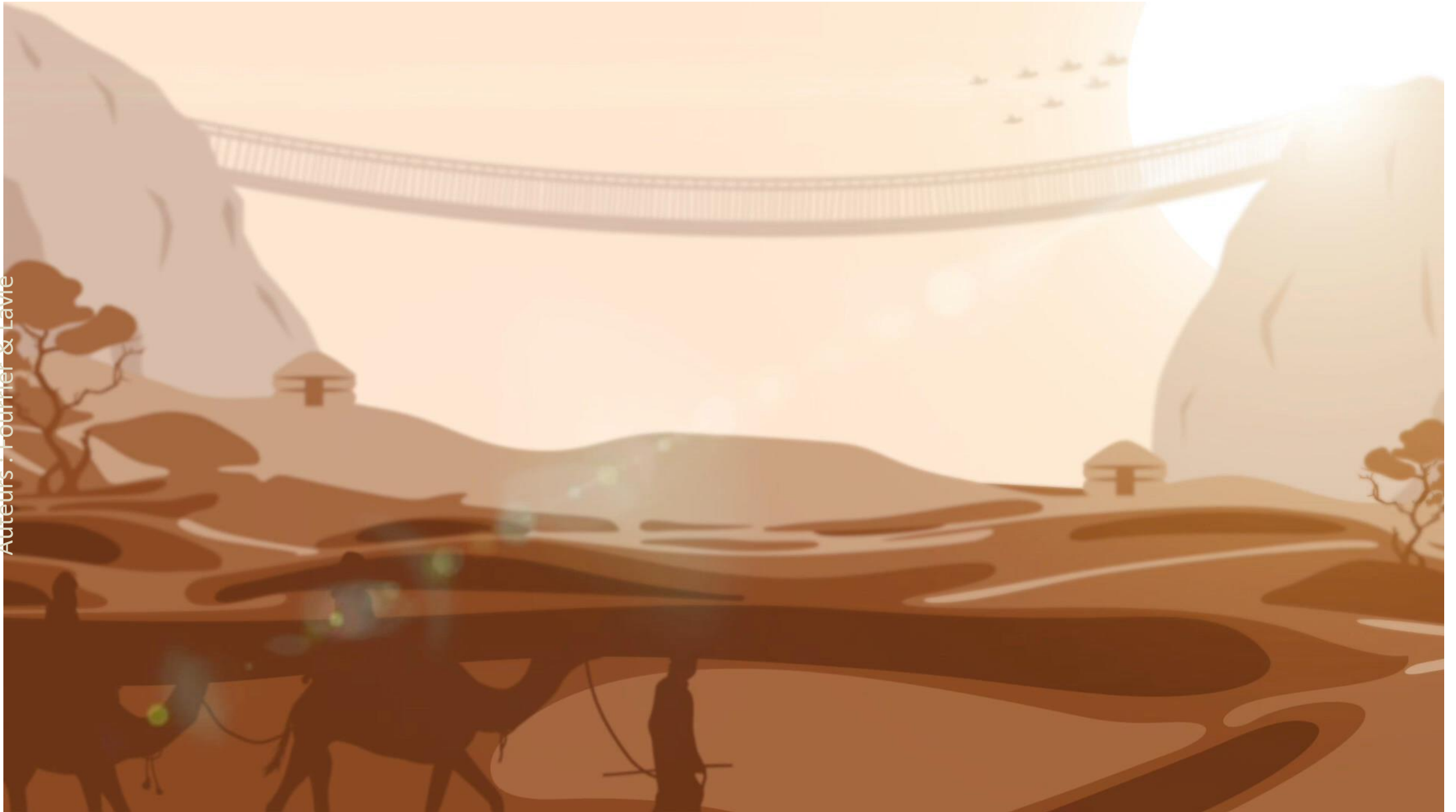
Superyacht à 650,000€ la semaine !



Les mobilités humaines de luxe



Le tourisme de luxe



LE TOURISME URBAIN

Le tourisme urbain se concentre sur la découverte et l'exploration des grandes villes. Il inclut la visite de monuments historiques, musées, quartiers emblématiques, ainsi que la participation à des événements culturels (concerts, festivals, expositions).

Exemples

1. **Paris, France** : Tour Eiffel, musée du Louvre, quartier de Montmartre, Grands Magasins, gastronomie.
2. **Barcelone, Espagne** : Sagrada Família, parc Güell, vieille ville.
3. **New York, États-Unis** : Times Square, Statue de la Liberté, Central Park, gastronomies mondiales.

Prix moyen pour 2 semaines

- Paris : environ 3 500 € à 5 000 € pour un séjour de 2 semaines (incluant transport, hébergement, repas et visites).
- Barcelone : environ 2 500 € à 4 000 €.
- New York : environ 4 000 € à 6 000 €.

Profil social des touristes

Les touristes urbains sont souvent des classes moyennes à aisées. Ils recherchent des expériences culturelles, éducatives et parfois gastronomiques. Les jeunes adultes, couples et familles participent généralement à ce type de tourisme, souvent dans le cadre d'un voyage court ou d'un city trip.

Impact sur l'environnement

Le tourisme urbain a un impact environnemental non négligeable. Les villes très visitées connaissent souvent des problèmes liés à :

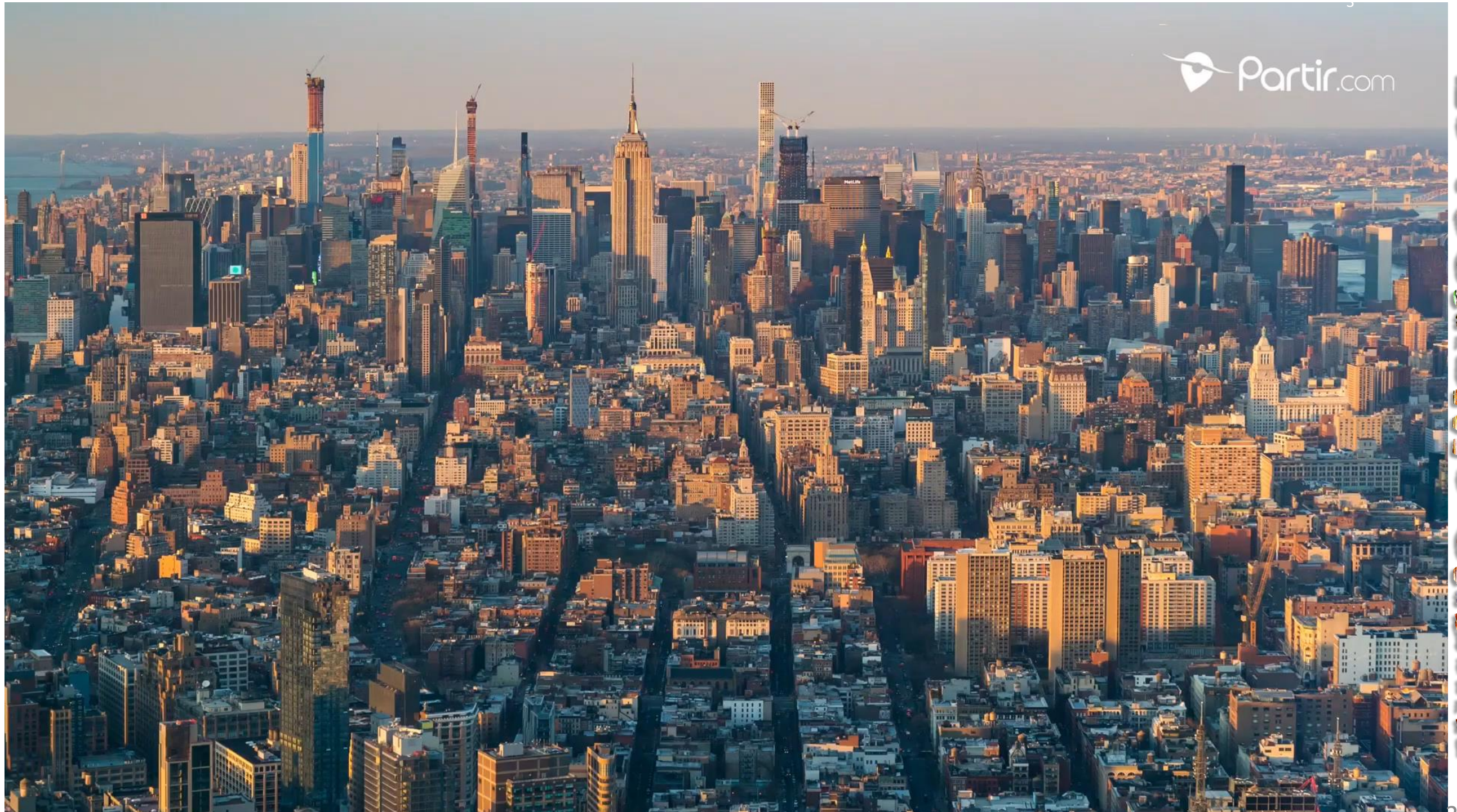
- La pollution : due à la concentration de voitures, transports en commun et avions.
- La surfréquentation : détérioration des infrastructures, pollution sonore et augmentation des déchets.
- La pression sur les ressources : consommation excessive d'eau et d'électricité, production de déchets alimentaires.

Certaines villes, comme Barcelone et Paris, ont mis en place des politiques de gestion durable du tourisme pour limiter cet impact.





LES COURSES DES URBAINES



Auteurs : Fourrier & Lavie



LA BULLE TOURISTIQUE :

LES BATEAUX DE CROISIÈRES

La "bulle touristique" désigne un type de tourisme où les vacanciers restent principalement dans des zones délimitées et contrôlées, souvent déconnectées de la réalité locale. Les croisières en bateaux en sont un exemple typique : les touristes passent la majorité de leur séjour à bord du navire et n'interagissent que peu avec les populations locales lors des escales.

Exemples

1. Méditerranée occidentale : croisières au départ de Marseille avec des escales à Barcelone, Rome, et Palma de Majorque.
2. Caraïbes : croisières au départ de Miami ou de Fort-de-France, visitant des îles comme les Bahamas, Saint-Martin et la Jamaïque.
3. Alaska : croisières depuis Vancouver ou Seattle, passant par les fjords, glaciers, et villes comme Juneau et Ketchikan.

Prix moyen pour 2 semaines

- Méditerranée : Environ 2 000 à 4 000 € par personne.
- Caraïbes : Entre 2 500 et 5 000 € par personne.
- Alaska : 3 000 à 6 000 € par personne.

Ces prix varient selon la classe de cabine, les services à bord et les options d'excursions.

Profil social des touristes

- Catégorie socio-économique moyenne à supérieure.
- Beaucoup de retraités ou personnes âgées, mais aussi des familles de classe moyenne à aisée.
- Ces touristes recherchent souvent un confort maximum, avec des services all-inclusives (restaurants, spectacles, piscines).



LA BULLE TOURISTIQUE : LES BATEAUX DE CROISIÈRES

Impact environnemental

- Pollution marine : les navires de croisière émettent d'importantes quantités de CO₂ y compris dans les villes de départ et d'arrivée, ainsi que des rejets de carburant et d'eaux usées dans les océans.
- Perturbation des écosystèmes : les grandes escales touristiques affectent les écosystèmes marins et côtiers (par exemple à Venise ou aux Caraïbes).
- Surfréquentation des ports : les villes portuaires comme Dubrovnik ou Barcelone subissent une saturation touristique, provoquant des nuisances pour les habitants et une pression sur les infrastructures.

Ce type de tourisme, bien que populaire, soulève des questions éthiques et écologiques majeures.

Miami

Le Parisien

**LA BULLE TOURISTIQUE :
LES BATEAUX DE CROISIÈRES**

Auteurs : Fourrier & Lavie



LA BULLE TOURISTIQUE : LES BATEAUX DE CROISIÈRES



@yan_LeFig

Auteurs : Fourrier & Lavie

Auteurs : Fourrier & Lavie



Après plus d'une année passés à quai,

LA BULLE TOURISTIQUE : LES BATEAUX DE CROISIÈRES

LA BULLE TOURISTIQUE : PARC Disney

La bulle touristique désigne une zone entièrement conçue pour répondre aux besoins des touristes, isolée de la réalité locale, où les visiteurs sont immergés dans un univers distinct. Les parcs à thème comme ceux de Disney illustrent parfaitement ce concept. Les touristes vivent une expérience uniforme, déconnectée de l'environnement local.

Exemples

- Disneyland Paris, situé à Marne-la-Vallée, à environ 32 km à l'est de Paris.
- Walt Disney World, en Floride (États-Unis), près d'Orlando.

Ces lieux offrent une expérience immersive, avec des hôtels, des restaurants, et des attractions thématiques.

Prix pour 2 Semaines

- **À Disneyland Paris**, une famille de 4 personnes peut dépenser environ 5000 à 7000 € pour deux semaines, incluant l'hébergement, les repas et l'entrée au parc.
- **À Walt Disney World** en Floride, le coût moyen est plus élevé, autour de 10 000 à 15 000 €, notamment en raison des vols, des options d'hébergement plus coûteuses et de la durée des visites.

Profil Social des Touristes

Les touristes des parcs Disney sont souvent issus de classes moyennes et supérieures. Ils sont généralement des familles avec enfants, disposant d'un revenu leur permettant de planifier des vacances de plusieurs jours, voire plusieurs semaines. La clientèle est aussi composée de visiteurs internationaux, surtout pour les parcs comme celui de Paris, attirant des touristes européens, et celui de Floride, pour les Américains et des visiteurs de toutes nationalités.



LA BULLE TOURISTIQUE : PARC DISNEY

Impact sur l'Environnement

- Consommation d'eau et d'énergie : les parcs nécessitent de grandes quantités d'eau pour les attractions et l'entretien, ainsi que des ressources énergétiques considérables.
- Pollution : l'afflux massif de touristes entraîne une augmentation des émissions de CO₂, en particulier via les transports (avions, voitures).
- Dégradation des habitats naturels : les parcs comme ceux de Floride et de Paris (très bonnes terres agricoles) ont nécessité de grandes surfaces de terrain, modifiant les écosystèmes locaux.

Les parcs tentent de limiter cet impact avec des initiatives éco-responsables, comme l'utilisation d'énergies renouvelables, mais l'empreinte reste importante.

Cette forme de tourisme soulève aussi des questions sur la déconnexion culturelle, car les visiteurs n'interagissent pas réellement avec la culture ou les habitants locaux.

Auteurs : Fourrier & Lavie



LA BULLE TOURISTIQUE : PARC DISNEY

SUB
SCRIBE



L'écotourisme

L'écotourisme est une forme de tourisme durable qui vise à minimiser l'impact sur l'environnement tout en favorisant la découverte des écosystèmes naturels et la sensibilisation à la préservation de la biodiversité. Il met l'accent sur le respect des cultures locales et le développement économique des populations locales.

Exemples

1. Réserve de Sian Ka'an, Mexique

- Cette réserve inscrite au patrimoine mondial de l'UNESCO offre des circuits d'observation de la faune (oiseaux, dauphins, tortues) et de la flore dans les mangroves.
- Prix pour 2 semaines : environ 2000-3000 € par personne (hébergement, visites guidées, sans transport aérien).

2. Parc National du Costa Rica (Monteverde)

- Connue pour sa forêt de nuages, la région attire des visiteurs soucieux de la biodiversité, avec des randonnées guidées, des séjours dans des lodges éco-responsables.
- Prix pour 2 semaines : environ 2500-3500 € par personne.

3. Camargue, France

- En France, la Camargue propose un écotourisme de découverte de la faune (flamants roses, chevaux sauvages) et de la flore dans ses zones humides protégées.
- Prix pour 2 semaines : 1500-2500 € par personne.

Profil social des touristes

Les écotouristes sont souvent des classes moyennes ou supérieures, avec un niveau d'éducation élevé. Ils sont sensibles aux questions environnementales et à la préservation de la nature. Ces voyageurs recherchent des expériences authentiques et se préoccupent de réduire leur empreinte carbone.

L'écotourisme

Impact sur l'environnement

L'écotourisme peut avoir un impact positif en finançant la conservation et en sensibilisant les visiteurs à l'importance de la protection des écosystèmes. Cependant, une mauvaise gestion peut entraîner une surfréquentation de certains sites sensibles, perturbant les écosystèmes locaux et générant des déchets. Il est donc essentiel de limiter le nombre de visiteurs et de respecter des pratiques strictes de durabilité.



• 2

L'ÉCOTOURISME



3

L'ÉCOTOURISME

Ici maintenant Domaine de la palissade

12/13 Provence-Alpes



TOURISME ÉQUITABLE ET SOLIDAIRE

Le tourisme équitable et solidaire est une forme de voyage centrée sur la rencontre authentique avec les populations locales et la participation à des projets qui bénéficient directement aux communautés visitées. Il s'oppose au tourisme de masse, qui peut parfois exploiter les ressources locales sans redistribuer les richesses.

1. Slum tourisme (ou tourisme dans les quartiers défavorisés)

Ce type de tourisme consiste à visiter des quartiers pauvres, souvent appelés "slums" ou bidonvilles, dans des villes comme Mumbai en Inde, Rio de Janeiro au Brésil ou encore Cape Town en Afrique du Sud. L'objectif est de mieux comprendre les conditions de vie des habitants tout en soutenant des initiatives locales (écoles, hôpitaux, entreprises sociales).

- Exemple localisé : **Dharavi, Mumbai, Inde.**
- Prix pour 2 semaines : environ 800 à 1500 €, en fonction des services inclus (hébergement, guide local, projets de soutien).
- Profil des touristes : majoritairement des jeunes adultes, souvent issus des classes moyennes et supérieures, et sensibilisés aux questions de développement.
- Impact environnemental : relativement faible, mais l'impact social est très controversé : bien que certaines communautés bénéficient des fonds générés, d'autres critiquent le voyeurisme.



TOURISME ÉQUITABLE ET SOLIDAIRE

Le tourisme équitable et solidaire est une forme de voyage centrée sur la rencontre authentique avec les populations locales et la participation à des projets qui bénéficient directement aux communautés visitées. Il s'oppose au tourisme de masse, qui peut parfois exploiter les ressources locales sans redistribuer les richesses.

2. Woofing (World-Wide Opportunities on Organic Farms)

Le Woofing consiste à travailler bénévolement dans des fermes biologiques en échange du gîte et du couvert. Les touristes aident à des tâches variées comme la culture, l'entretien des animaux ou la fabrication de produits locaux. C'est une expérience de voyage immersive, axée sur l'agriculture durable et le respect de l'environnement.

- Exemple localisé : **ferme bio en Ardèche, France.**
- Prix pour 2 semaines : coût quasi nul, car l'hébergement et la nourriture sont fournis par l'hôte en échange du travail (seul le transport reste à la charge du touriste).
- Profil des touristes : souvent des jeunes, étudiants ou jeunes professionnels intéressés par l'écologie et le mode de vie rural, issus de milieux variés.
- Impact environnemental : positif, car ces pratiques encouragent l'agriculture biologique et locale, réduisant l'empreinte écologique.



TOURISME ÉCOTOURISME ET SOLIDARITÉ



Brut.

JOURNALISME ÉCARTÉLÉ ET SOLIDARITÉ

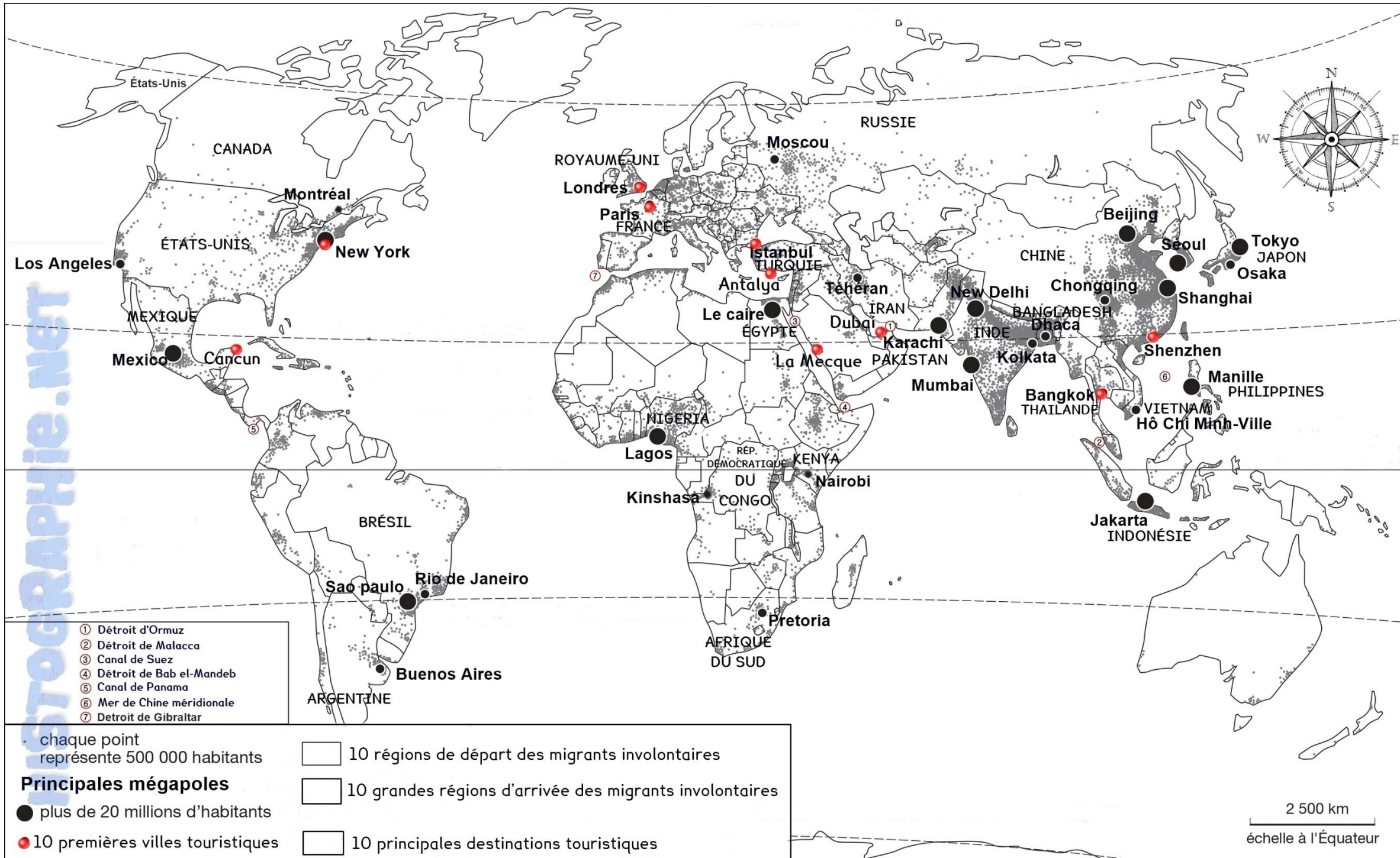


Activités

Cartographie mise en perspective des migrations dans le monde **1h**

- Coloriez en jaune les 7 Zones de Passage et Contrôles Maritimes Stratégique
- Coloriez en rouge les 10 régions de départ des migrants involontaires en 2023, indiquez le nom des États
- Coloriez en orange les 10 grandes régions d'arrivée des migrants involontaires en 2023, indiquez le nom des États
- Hachurez au feutre bleu les 10 principales destinations touristiques en 2023, indiquez le nom des États
- Repassez les 10 plus grandes villes touristiques dans le monde, indiquez le nom des États
- Placez les grands repères physiques (mers, océans, latitudes) ;

Travail individuel évalué et réalisé en classe. Note perfectible.



Régions de départ, grandes régions d'arrivée des migrants – grandes aires touristiques du monde - grands repères physiques - Frontières et zones de passages stratégiques

LES

DOSSIER



Principaux repères spatiaux à connaître

- ✓ les grandes régions de départ ;
- ✓ les grandes régions d'arrivée des migrants ;
- ✓ les grandes aires touristiques du monde ;
- ✓ les grands repères physiques (mers, océans, continents) ;
- ✓ quelques frontières, zones de passages mais aussi de contrôles.

10 régions de départ des migrants involontaires en 2023

Région	Pays
Moyen-Orient - Syrie	Syrie
Afrique subsaharienne - Soudan du Sud	Soudan du Sud
Afrique subsaharienne - RDC (Congo)	RDC (Congo)
Moyen-Orient - Afghanistan	Afghanistan
Afrique subsaharienne - Somalie	Somalie
Afrique subsaharienne - Soudan	Soudan
Amérique latine - Venezuela	Venezuela
Afrique subsaharienne - Nigeria	Nigeria
Asie – Myanmar (Birmanie)	Myanmar (Birmanie)
Afrique subsaharienne - Érythrée	Érythrée

Source : O. Fourrier, conçu à l'aide de GPT-4 Omni – sources internationales officielles de l'O.N.U.

10 grandes régions d'arrivée des migrants involontaires en 2023

Région	Pays
Turquie	Accueille un grand nombre de réfugiés syriens
Allemagne	Destination principale en Europe pour les demandeurs d'asile
États-Unis	Arrivée importante de migrants d'Amérique centrale
Colombie	Accueille des migrants vénézuéliens
Bangladesh	Destination majeure pour les réfugiés rohingyas
Ouganda	Accueille des réfugiés du Soudan du Sud
Pakistan	Destination pour les réfugiés afghans
Espagne	Forte arrivée de migrants en provenance d'Afrique du Nord
Grèce	Porte d'entrée en Europe pour les migrants en provenance de la Méditerranée
Italie	Arrivée continue de migrants en provenance de l'Afrique subsaharienne

Source : O. Fourrier, conçu à l'aide de GPT-4 Omni – sources internationales officielles de l'O.N.U.

Pays : 10 principales destinations touristiques et leur nombre de visiteurs en 2023

Destination	Nombre de Visiteurs
France	100 millions
Espagne	85 millions
États-Unis	67 millions
Italie	57 millions
Turquie	55 millions
Mexique	42 millions
Royaume-Uni	37 millions
Chine	36 millions
Allemagne	35 millions
Grèce	33 millions

Source : O. Fourier, conçu à l'aide de GPT-4 Omni – sources internationales officielles de l'O.N.U.

Villes : 10 principales destinations touristiques et leur nombre de visiteurs en 2023

Ville	Nombre de touristes
Istanbul	20.2 millions
Londres	18.8 millions
Dubaï	16.8 millions
Antalya	16.5 millions
Paris	15.5 millions
Hong Kong	14.7 millions
Bangkok	12.2 millions
New York	11.7 millions
Cancún	10.8 millions
La Mecque	10.8 millions

Source : O. Fourier, conçu à l'aide de GPT-4 Omni – sources internationales officielles de l'O.N.U.

Principales mégapoles et densité de population

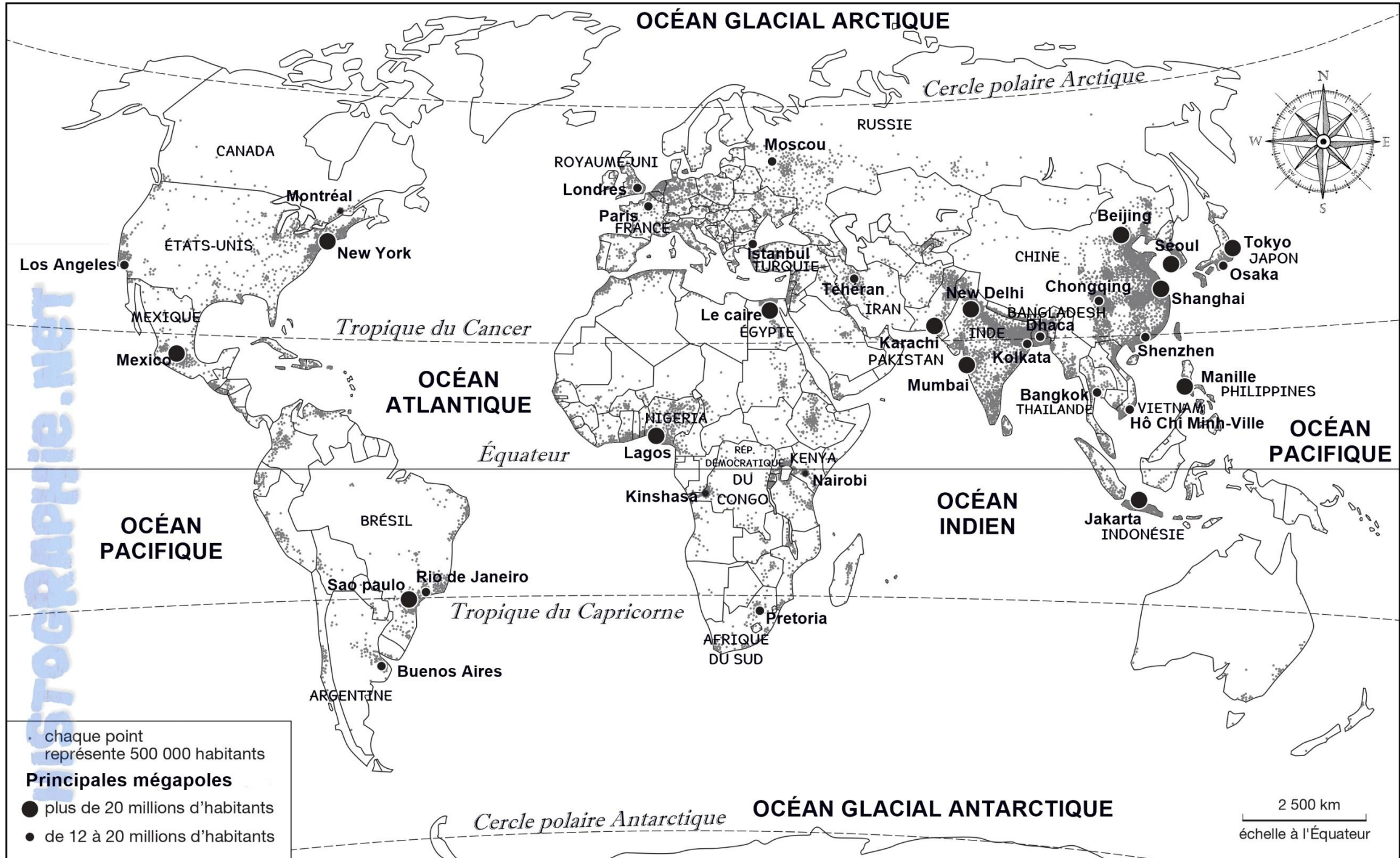
Frontières Terrestres Stratégiques

1. Zone démilitarisée entre la Corée du Nord et la Corée du Sud (DMZ) : Une des frontières les plus militarisées au monde, séparant les deux Corées depuis 1953. C'est un point de tension et un site stratégique clé en Asie de l'Est.
2. Frontière États-Unis - Mexique : Longue de 3 145 kilomètres, cette frontière est stratégique pour les questions de migration, de commerce et de sécurité, avec de nombreux points de contrôle pour lutter contre le trafic de drogue et l'immigration illégale.
3. Cachemire (Inde-Pakistan) : Zone de tensions historiques entre l'Inde et le Pakistan, avec des affrontements fréquents. Cette région montagneuse est d'une grande importance stratégique pour les deux pays.
4. Frontière Russie - Ukraine : Depuis l'annexion de la Crimée par la Russie en 2014 et le conflit dans l'est de l'Ukraine, cette frontière est devenue une zone de tensions stratégiques majeures en Europe.
5. Col de Khyber (Pakistan - Afghanistan) : Point de passage stratégique dans la chaîne de montagnes de l'Hindu Kush, historiquement important pour les routes commerciales et militaires.

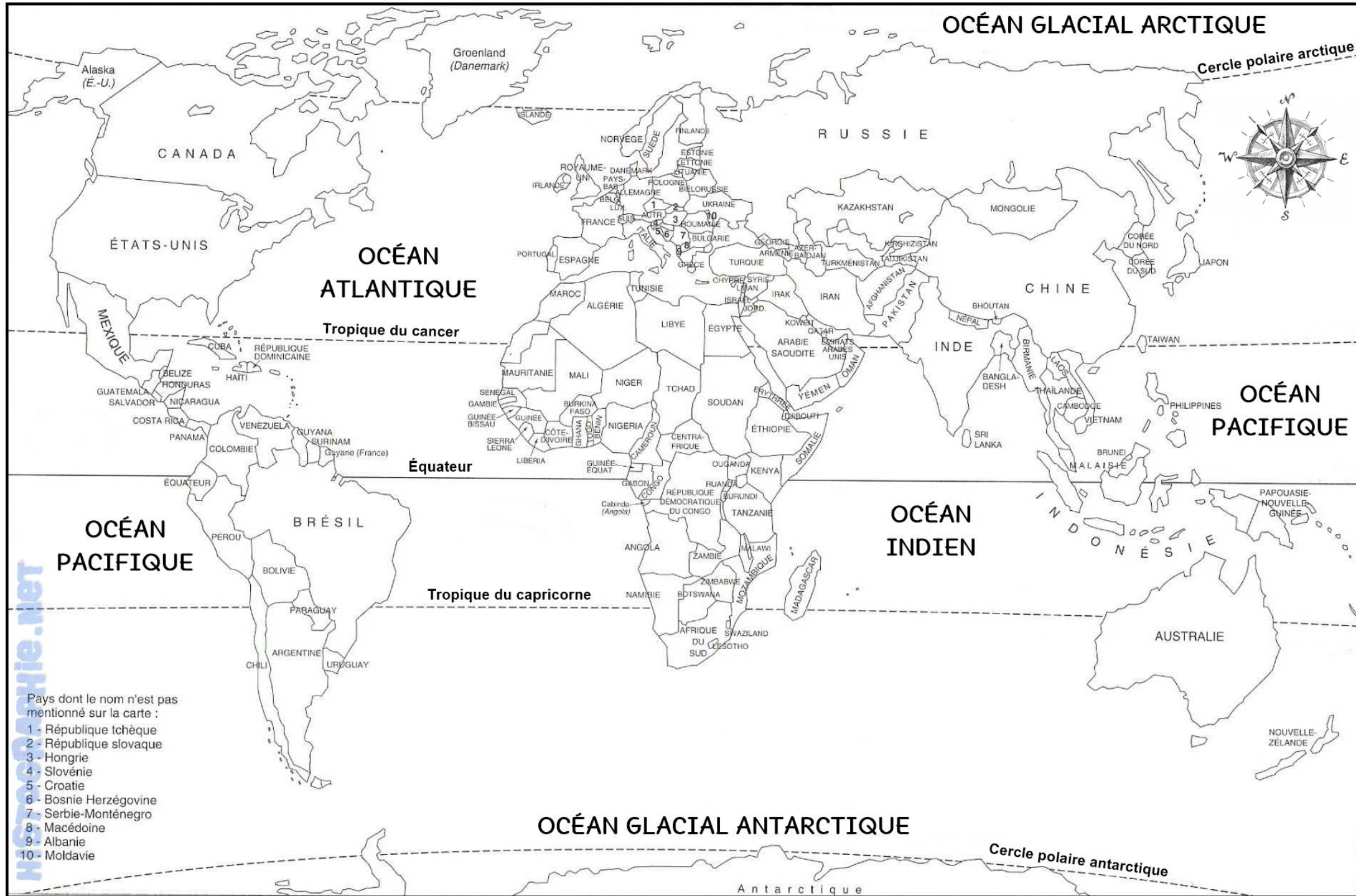
Zones de Passage et Contrôles Maritimes Stratégiques

1. Détroit d'Ormuz : Passage clé reliant le golfe Persique à la mer d'Arabie. C'est l'un des points de passage les plus stratégiques pour le transport mondial de pétrole, avec environ 20 % du pétrole mondial qui y transite.
2. Détroit de Malacca : Relie l'océan Indien au Pacifique, c'est l'une des voies maritimes les plus fréquentées du monde. Contrôler ce détroit est crucial pour le commerce entre l'Asie de l'Est et le reste du monde.
3. Canal de Suez : Relie la mer Méditerranée à la mer Rouge, offrant un passage direct entre l'Europe et l'Asie sans devoir contourner l'Afrique. C'est un des canaux les plus stratégiques pour le commerce mondial.
4. Détroit de Bab el-Mandeb** : Relie la mer Rouge au golfe d'Aden et à l'océan Indien. Ce passage est stratégique pour le commerce mondial, en particulier pour les exportations de pétrole et de gaz.
5. Mer de Chine méridionale** : Zone de passage stratégique avec des routes maritimes cruciales pour le commerce mondial. Elle est également contestée par plusieurs pays pour ses ressources en hydrocarbures et ses routes stratégiques.

Principales mégapoles et densité de population



Principaux États dans le monde



Auteurs : Fourrier & Lavie



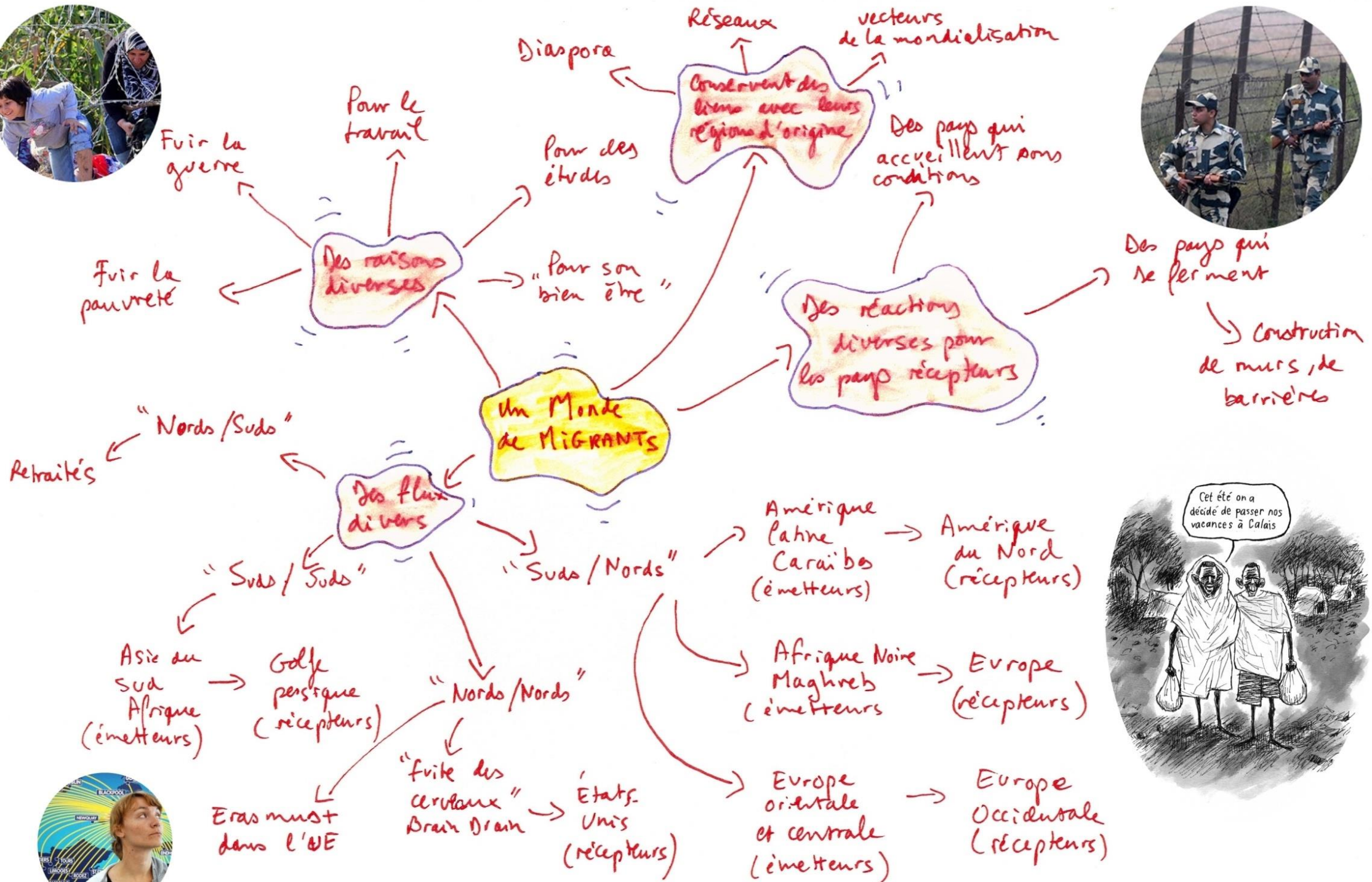
Auteurs : Fourrier & Lavie

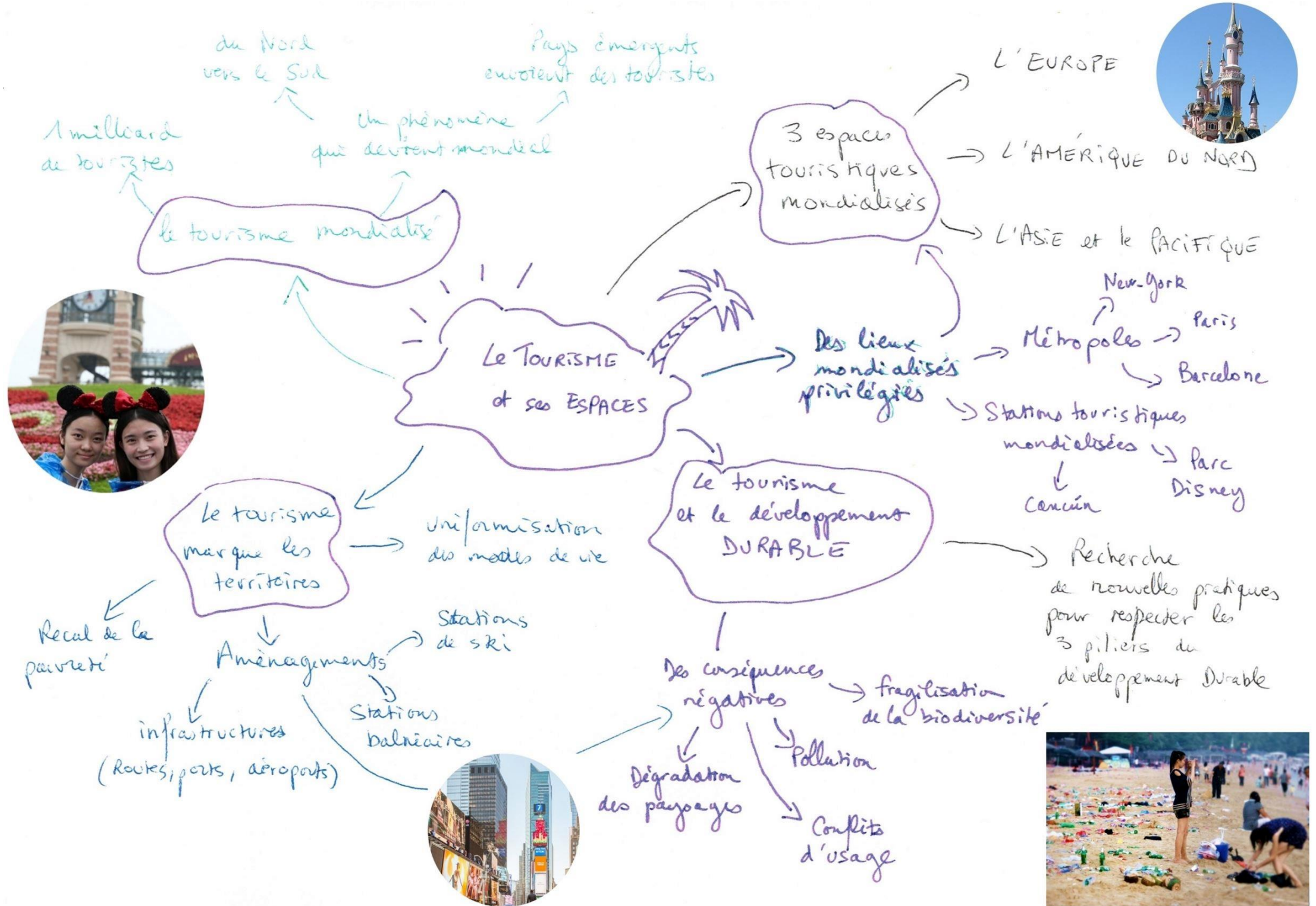
Principaux États dans le monde



CARTEAS

MONTAILES





Auteurs : Fourrier & Lavie