

Les espaces productifs et leur évolution



Les espaces productifs français évoluent sous l'effet de la mondialisation : certains déclinent, d'autres se modernisent ou se spécialisent, notamment dans les grandes métropoles.

Espaces productifs et mondialisation

- ☐ Désindustrialisation et tertiarisation de l'économie
- ☐ Métropolisation de l'industrie et des services
- ☐ Spécialisation des espaces agricoles

Nouveaux facteurs de localisation

- ☐ Avoir accès aux infrastructures de transports (autoroutes, aéroports, rail, fleuves, ZIP)
- ☐ Être proche des centres de recherche et des universités
- ☐ Accès à une main-d'œuvre qualifiée

Une recomposition des espaces productifs

- ☐ Reconversion des anciennes régions industrielles du Nord et de l'Est
- ☐ Forte attractivité des régions du Sud et de l'Ouest (hautes technologies, tourisme)
- ☐ Spécialisation et intégration à la mondialisation de certaines régions agricoles (Bassin parisien, grands vignobles)

Rôle des acteurs publics et privés

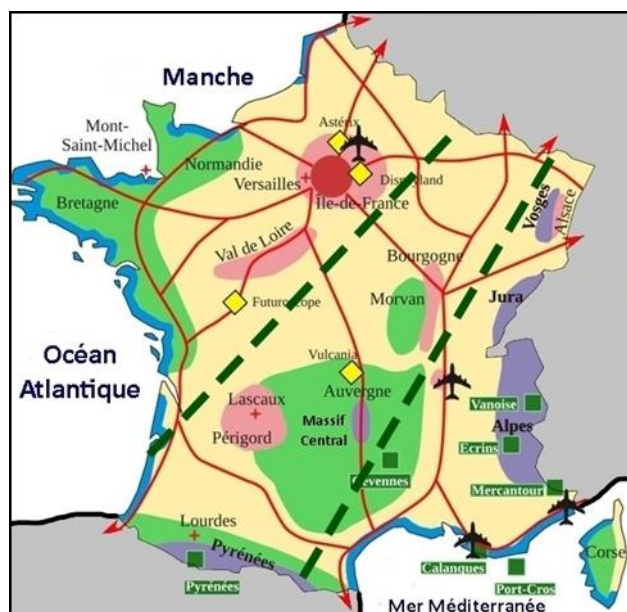
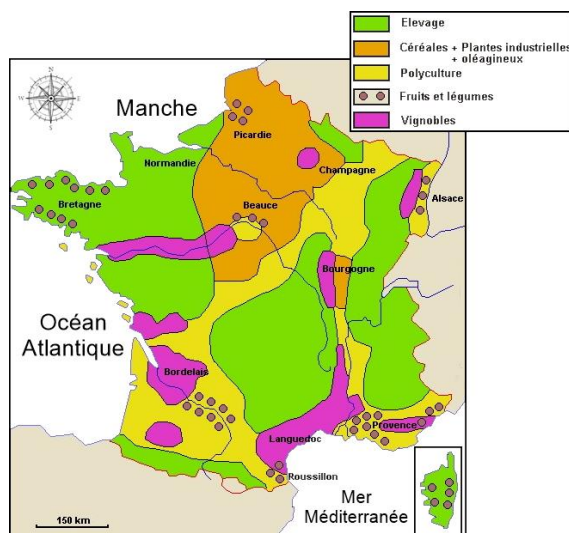
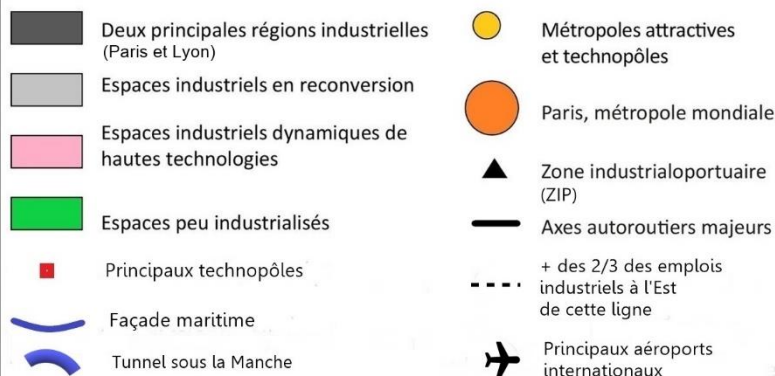
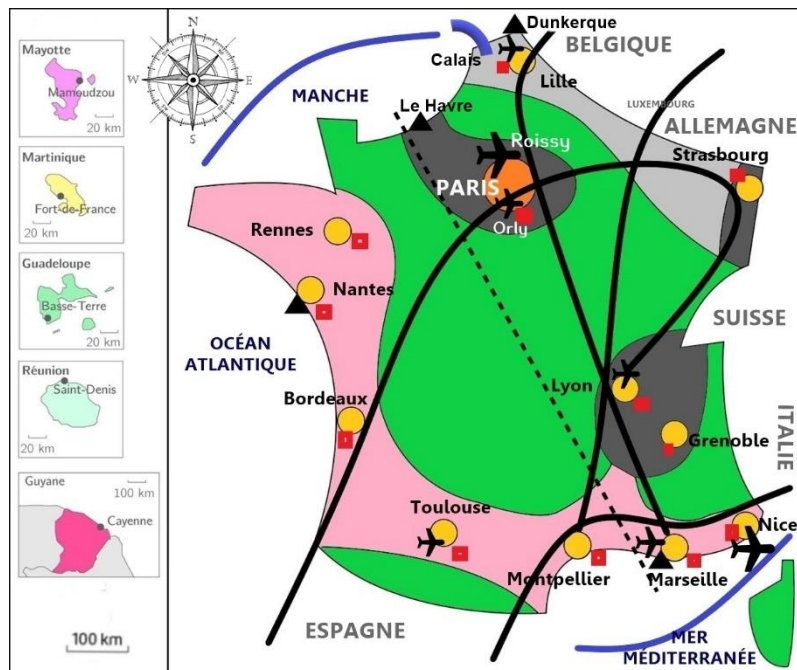
- ☐ Acteurs privés : les entreprises délocalisent, produisent de l'étranger, importent, exportent, innovent
- ☐ Acteurs publics : l'État et les collectivités territoriales aménagent les territoires et encouragent l'innovation mais n'empêchent pas la désindustrialisation et les délocalisations
- ☐ Acteurs publics : l'UE soutient certains secteurs (agriculture) et aménage le territoire (FEDER)

« Ce que le correcteur attend au brevet »

- ✓ Définir ce qu'est un **espace productif**
- ✓ Identifier **les trois types d'espaces productifs** (industriels, agricoles, tertiaires)
- ✓ Expliquer **leur évolution** (recul, modernisation, spécialisation)
- ✓ Montrer le rôle de la **mondialisation** et de la **métropolisation**
- ✓ Citer **au moins un exemple précis** par type d'espace
- ✓ Utiliser le **vocabulaire du cours**



Les espaces productifs et leur évolution



L'activité touristique :
un atout pour
les espaces
peu peuplés,
un lien avec
les aires urbaines



Les espaces productifs et leur évolution



VOCABULAIRE

Définitions indispensables (socle)

Espace productif

Espace aménagé pour produire des richesses, par l'agriculture, l'industrie ou les services.

Espace industriel

Espace où se concentrent des activités de transformation des matières premières en produits fabriqués.

Espace tertiaire

Espace qui regroupe des activités de services (commerces, transports, administrations, tourisme, banques...).

Métropolisation

Concentration des populations, des activités économiques et des fonctions de commandement dans les grandes villes.

Définitions qui font monter la note

Technopôle

Espace qui regroupe des entreprises de haute technologie, des centres de recherche et des universités.

Haute technologie

Activités industrielles de pointe utilisant des technologies avancées (aéronautique, numérique, biotechnologies...).

Zone industrialo-portuaire (ZIP)

Espace situé autour d'un grand port, regroupant activités industrielles, logistiques et portuaires (exemples : Le Havre, Marseille, Dunkerque).

Définitions liées au tourisme (à maîtriser)

Tourisme de masse

Forme de tourisme qui concerne un grand nombre de visiteurs concentrés dans les mêmes lieux à certaines périodes.

Tourisme durable *(à ajouter – plus actuel)*

Forme de tourisme qui cherche à limiter les impacts environnementaux et sociaux tout en favorisant l'économie locale.

Notions transversales (courtes, mais utiles)

Développement durable

Mode de développement qui répond aux besoins du présent sans compromettre ceux des générations futures.

FEDER

Fonds de l'Union européenne qui aide les régions en difficulté à se développer et à réduire les inégalités.



Les espaces productifs et leur évolution



SUJET DE BREVET 30 LIGNES MINIMUM

Dans un développement construit d'au moins 30 lignes, présentez les trois grands types d'espaces productifs en France, en vous appuyant sur des exemples précis vus en classe.

Version brevet – 30 lignes minimum, pour tous les élèves, modèle de référence.

Les espaces productifs sont les zones où les hommes produisent des biens et des services. Ils reflètent l'organisation économique de la France et les transformations liées à la mondialisation. On distingue trois grands types d'espaces productifs : les espaces industriels, agricoles et de services. Nous verrons d'abord les espaces industriels, puis les espaces agricoles, avant d'étudier les espaces de services qui dominent aujourd'hui l'économie française.

L'industrie française, qui représentait autrefois une part importante de l'emploi, ne regroupe plus qu'environ 13 % des actifs, mais elle s'est modernisée. Les zones industrielles traditionnelles du Nord et de l'Est, marquées par le textile ou la sidérurgie, ont décliné, tandis que de nouveaux espaces se sont développés dans le Sud et l'Ouest, souvent autour de technopôles associant entreprises, universités et laboratoires. Toulouse, par exemple, est devenue la capitale européenne de l'aéronautique grâce à Airbus et ses sous-traitants. Le site de Paris-Saclay, en Île-de-France, regroupe grandes écoles et entreprises de haute technologie dans un espace d'innovation mondial. Sophia Antipolis, près de Nice, est spécialisée dans les technologies de l'information et de la communication. Ces pôles dynamiques sont bien reliés aux réseaux de transport et intégrés aux marchés européens et mondiaux. Les zones industrialo-portuaires, comme Marseille-Fos ou Le Havre, jouent également un rôle essentiel dans les échanges internationaux : elles combinent activités industrielles, logistiques et maritimes. Ces espaces illustrent une industrie en reconversion, plus innovante et ouverte à la mondialisation.

Les espaces agricoles occupent plus de 50 % du territoire français, mais ne représentent que 2,5 % des emplois. L'agriculture reste pourtant un pilier de l'économie nationale, marquée par sa diversité régionale. La Beauce se spécialise dans les grandes cultures céréalières, hautement mécanisées. En Bretagne, l'élevage intensif de porcs et de volailles domine, même si cette production pose des problèmes environnementaux. Le Bordelais illustre quant à lui une agriculture de qualité, tournée vers l'exportation avec ses vins mondialement connus. D'autres régions valorisent leurs atouts naturels : le Massif central pratique un élevage extensif et durable, souvent labellisé (AOP, Label Rouge), tandis que la Provence développe l'oléiculture et le tourisme rural. Les agriculteurs doivent cependant faire face à de nombreux défis : la concurrence internationale, la pression foncière autour des villes et les effets du changement climatique. L'agriculture se tourne donc vers l'innovation (agriculture de précision, circuits courts, bio) pour rester compétitive et durable.

Les espaces de services ou espaces tertiaires concentrent aujourd'hui près de 75 % de l'emploi en France. Ils regroupent les services marchands (commerce, transport, finance, tourisme) et non marchands (éducation, santé, administration). Ces activités se localisent principalement dans les grandes aires urbaines, qui offrent un vaste marché et des réseaux performants. Le quartier d'affaires de La Défense, à l'ouest de Paris, est le principal centre économique français et l'un des plus importants d'Europe : plus de 180 000 salariés y travaillent dans des entreprises nationales et internationales. D'autres métropoles régionales développent elles aussi des activités tertiaires spécialisées : Lyon dans les biotechnologies, Grenoble dans les nanotechnologies, ou Strasbourg avec ses institutions européennes.

Le secteur tertiaire inclut aussi le tourisme, atout majeur du pays : la France reste la première destination mondiale, avec plus de 90 millions de visiteurs étrangers chaque année. Les formes de tourisme sont variées : culturel à Paris ou Lyon, balnéaire sur la Côte d'Azur, montagnard dans les Alpes et vert dans le Périgord ou la Lozère. Ce secteur contribue fortement à l'emploi et à la richesse nationale.

En conclusion, les espaces productifs français sont variés et complémentaires. Ces espaces, connectés aux grands réseaux européens et mondiaux, reflètent les dynamiques de la mondialisation. Mais ils posent aussi la question d'un développement plus équilibré et durable entre régions industrielles, rurales et urbaines.

